



zuidwest gevel Horn

KAAP I Horn en York, Amsterdam

Horn en York, ontworpen door Orange Architects, zijn twee uitgesproken woongebouwen binnen het ensemble KAAP aan het IJ in Buiksloterham. Met het ontwerp benadrukken we zowel het industriële verleden van de plek, als de nieuwe kansen die er zijn, door de bijzondere positie van de torens binnen de toekomstige ontwikkeling van het gebied.

Het architectonische concept voor beide gebouwen bestaat uit een open en rationele beton structuur in de onderste lagen van de toren, bekroond met een extravagante en sculpturale 'top' van corten staal. Hierdoor kunnen we zowel de woonkwaliteit op de lagere verdiepingen van het gebouw als op de hogere verdiepingen benadrukken. Per verdieping bevinden zich één of twee appartementen.



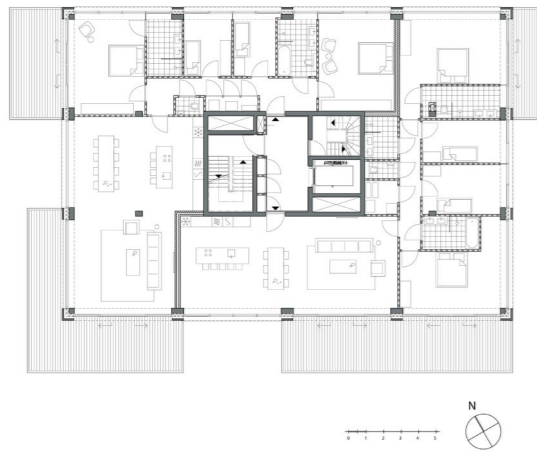
locatie aan het IJ



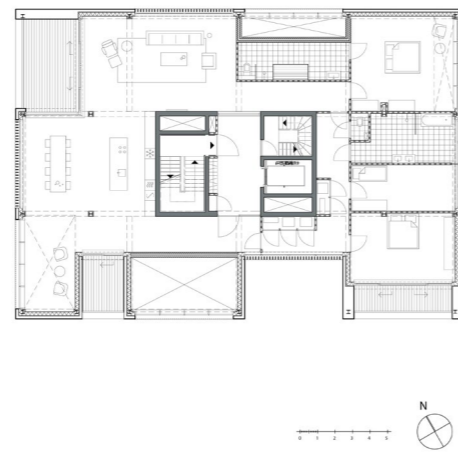


zicht vanuit penthouse

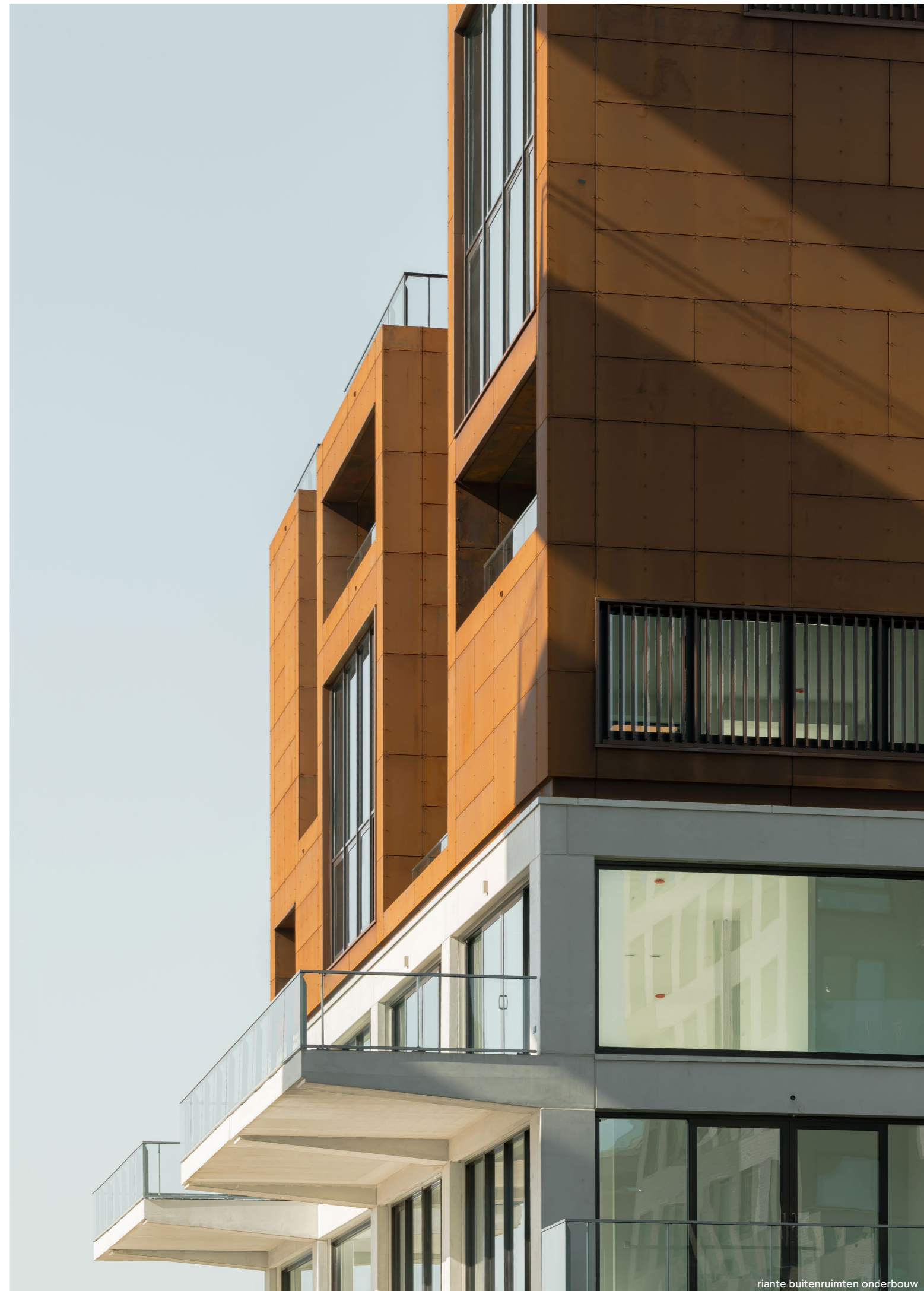
In het onderste deel van het gebouw zijn de appartementen horizontaal opgezet, met een vrije plattegrond en met onbelemmerd zicht op het water en het centrum van Amsterdam aan de overkant. In het hogere deel van de toren hebben de appartementen dubbelhoge ramen, die de verticale kwaliteit van de appartementen benadrukken en een vrij uitzicht op de Nederlandse luchten bieden. Hierdoor zijn we in staat om op elke verdieping unieke appartementen aan te bieden, in plaats van een concept met eenvoudigere appartementen in de plint van het gebouw en duurdere penthouses bovenin.



plattegrond tweede verdieping in betonnen plint, Horn



plattegrond vierde verdieping in cortenstalen top, Horn



riante buitenruimten onderbouw



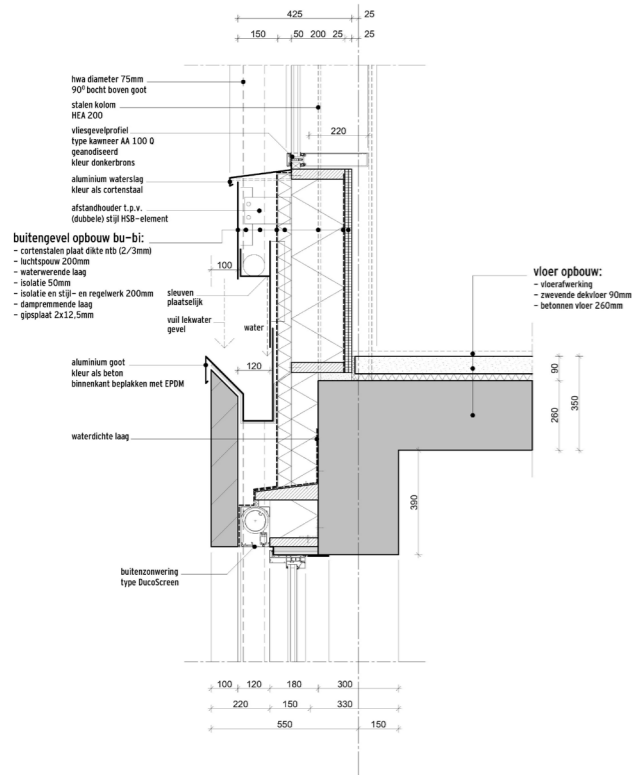
zuidoost gevel



overgang corten naar wit beton



interieur



Om dit concept optimaal te benutten, hebben we de appartementen in de betonnen plint ontworpen met royale balkons, die als grote platforms aan de bouwconstructie hangen. In de top van het gebouw zijn de buitenruimtes opgenomen als loggia's of beschutte balkons binnen grote inhammen in het sculpturale volume, anticiperend op het winderige klimaat op de locatie. De grootte van de appartementen varieert tussen de 200 en 330 m², met daarbij circa 30 m² buitenruimte per appartement.

Bij de materialisatie van de gebouwen refereren we aan de 'industriële scheepswerfhistorie' van het gebied. De witte betonnen gevels met de roestige stalen toppen creëren een iconische, genereuze en natuurlijke uitstraling en benadrukken de gebouwen als nieuwe bakens aan de waterkant.



entree lobby

goot detail overgang corten naar beton



noordwest gevel Horn



zuidwest gevel Horn

0 1m 5m 10m

“ Met het ontwerp onderkennen we zowel het industriële verleden van de plek, als de nieuwe kansen die er zijn, door de bijzondere positie van de torens binnen de toekomstige ontwikkeling van het gebied. ”



duurzaamheidsschema

Door sterk te focussen op de context en geschiedenis van de plek, zijn robuuste en industriële appartementengebouwen ontworpen, die de tand des tijds zullen doorstaan. Een collectief WKO systeem in combinatie met vloerverwarming zal voor het nodige comfort zorgen in de appartementen. De daken van de sculpturaal vormgegeven blokken bestaan uit besloten terrassen en groendaken voorzien van zonnepanelen. Een groendak over de ondergrondse parkeergarage zorgt ervoor dat de bouwvolumes vrij staan in een aantrekkelijke, parkachtige omgeving langs het IJ.



WORLD

- RESOURCES**
- 1 sun protection glass
 - 2 minimized energy use with EPC of 0,39
 - 3 85 solar panels on highest roofs
 - 4 heat/cold storage
 - 5 low temperature floor heating system
 - 6 mechanical ventilation units with heat recovery

- CIRCULARITY**
- 7 top part consists of demountable steel construction
 - 8 weathering steel facade panels can be re-used

- NATURE**
- 9 vegetation roofs
 - 10 buildings stand along public park
 - 11 rainwater buffering in green roofs

WE

- WELL-BEING**
- 12 big windows for optimal daylighting
 - 13 unobstructed views over the IJ river
 - 14 collective pavilion in urban plan
 - 15 operable windows in all regularly occupied rooms

- HEALTH**
- 16 CO2 controlled mechanical ventilation
 - 17 facilities for promoting bike use
 - 18 pedestrian-oriented outdoor spaces
 - 19 attractive experiences along the IJ
 - 20 shared outdoor exercise spaces
 - 21 optimal thermal comfort per room controlled by user

- SOCIAL**
- 22 collective pavilion to meet each other

VALUE

- CONTEXT**
- 23 height and mass fits the context
 - 24 split into contrasting top and bottom volume
 - 25 industrial architecture fits the past of the site
 - 26 raw concrete and weathering steel create industrial appearance
 - 27 program activates the water front
 - 28 entrances are easy findable
 - 29 routing of pedestrians and cyclist is kept in mind
 - 30 car parking is underground/not visible

- ECONOMIC**
- 31 flexible space plan for changing needs
 - 32 use of robust and high quality materials
 - 33 offices in plinth adds to local economy
 - 34 strong local focus that increases the lifespan
 - 35 prefabricated elements to reduce construction faults

- COMMUNAL**
- 36 collective pavilion for the community
 - 37 public square and well designed public space

