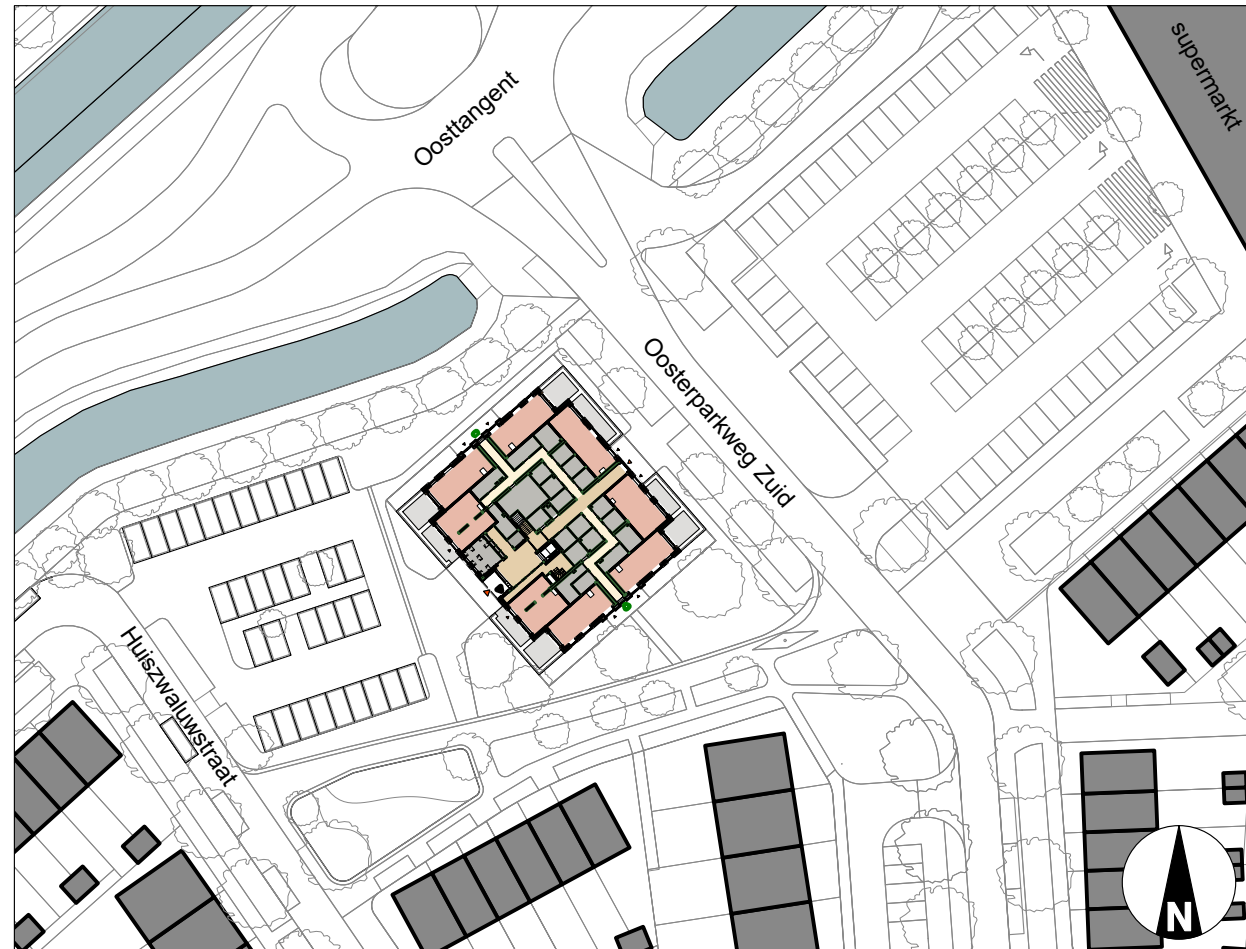


## De Goudvink, Heerhugowaard

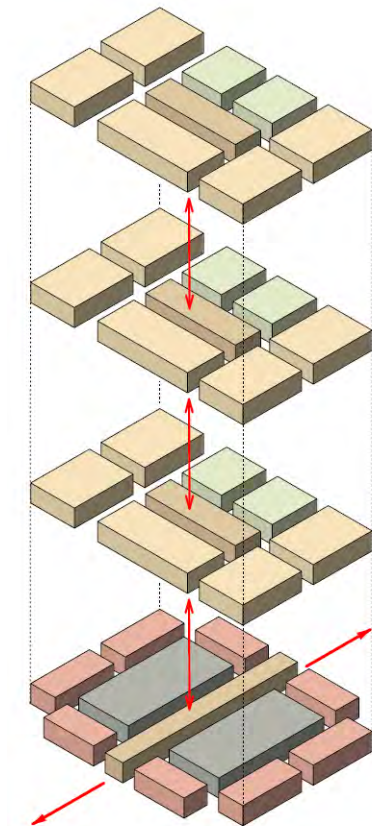


Het gebouw 'De Goudvink' markeert de entree van de wijk van de achterliggende wijk. Om dit te benadrukken is het gebouw gedraaid ten opzichte van het oorspronkelijke bouwvlak, hierdoor wordt de Oosterparkweg beter begeleid. Aan de overzijde ligt een supermarkt.

De hoofdentree ligt aan de andere zijde van het gebouw, aan de Huiswaluwstraat. Aan de kant van de Oosterparkweg is een tweede entree toegevoegd, zodat ook daar activiteit ontstaat en bewoners een directe route naar de supermarkt hebben.

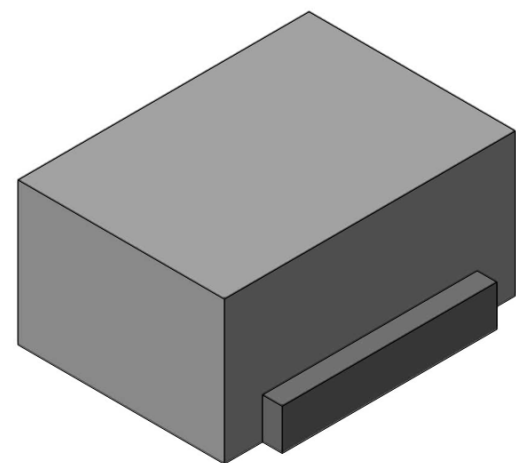
### Jongeren huisvesting

De Goudvink heeft een gemixt woonprogramma dat bestaat uit studio's voor jongeren die uitstromen vanuit een intramurale setting en twee- en driekamerappartementen. De studio's liggen op de begane grond en hebben zicht op de straat. Deze zichtbaarheid vanuit de openbare ruimte vergroot de sociale controle. Hierbij omzomen de studio's de achterliggende bergingen die zo aan het zicht worden onttrokken. Ruimtelijk gezien duwen de bergingen de studio's naar buiten. Dit thema hebben we doorgetrokken in alle uitstekende onderdelen, waaronder ook de balkons. Alle uitstekende delen worden uitgevoerd in een bijzonder metselverband waarin de koppen iets naar buiten steken. De bovenste verdieping wordt geaccentueerd met wederom een apart metselverband waardoor het gebouw een duidelijke afronding krijgt.



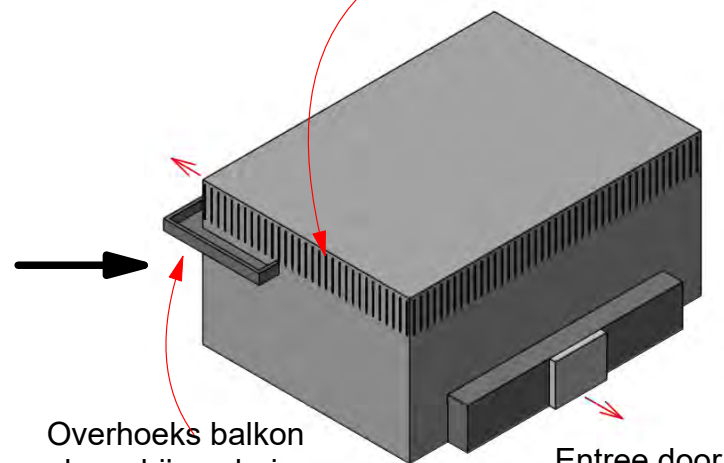
axonometrie

Basisopbouw massa:



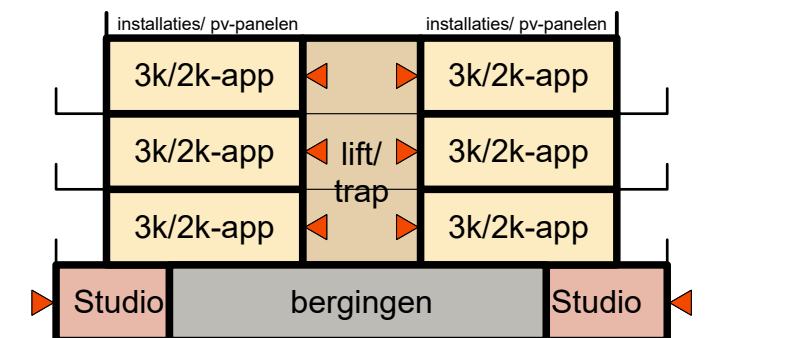
Hoofdvolume + uitbouw

Toevoeging kroon door reliëf in metselwerk



Overhoeks balkon als verbijzondering van de aanrijroute

Entree door het gebouw



schematische doorsnede

## De Goudvink, Heerhugowaard

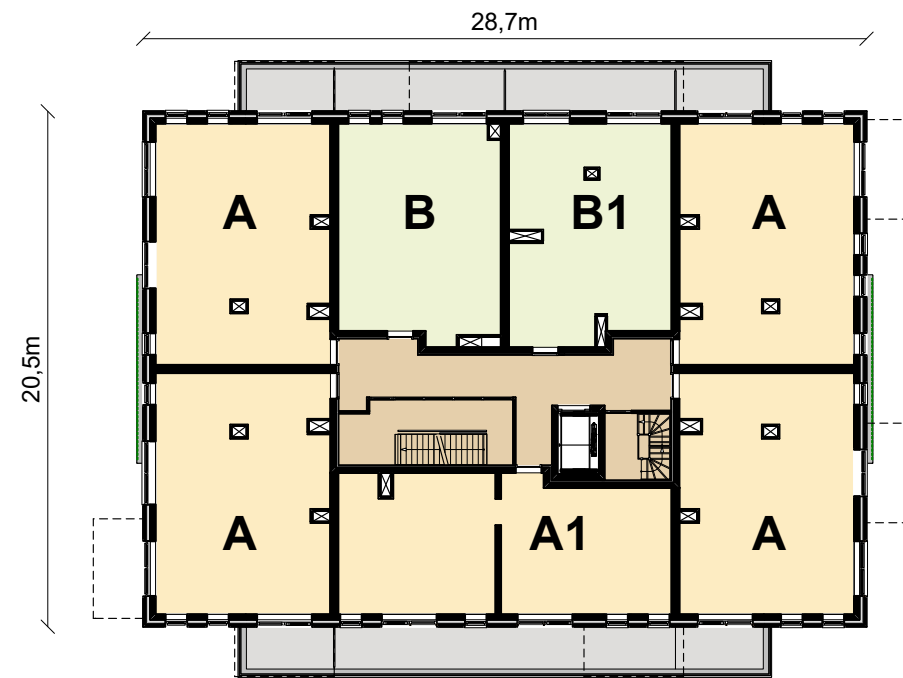
De studio's liggen op de begane grond en zijn direct toegankelijk vanaf buiten. Ze krijgen ieder een eigen terras en buitenruimte. De terrasafschieding zijn door middel van een lage haag en zijn zorgvuldig mee ontworpen in de openbare ruimte om verrommeling te voorkomen.

Het gebouw wordt ontsloten via een hoofdentree en een nevenentree welke door het gehele gebouw heen steekt. Daarnaast hebben de twee kopse kanten van het gebouw ook een toegang tot de bergingen. Hierdoor ontstaan er geen dode hoeken die voor onveiligheid zouden kunnen zorgen.

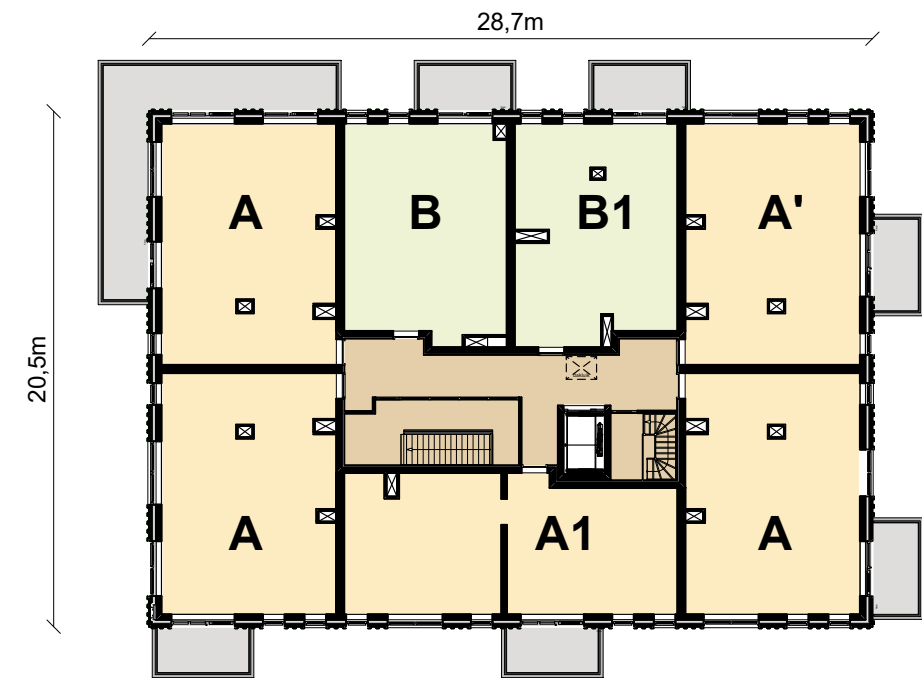
Op de verdiepingen zijn de twee- en driekamerappartementen gesitueerd. De balkons zijn per verdieping versprongen om een levendig gevelbeeld te krijgen. Bijkomend voordeel is dat het gevoel van buiten zitten wordt vergroot omdat je niet direct een ander balkon of dak boven je hebt. Het bovenste appartement welke naar de wijkentree gericht is heeft een extra groot overhoeks balkon om de entree van de wijk extra te markeren.

### Woonprogramma

Woningtype A:	15
Woningtype B:	6
Woningtype C:	8
Totaal:	29



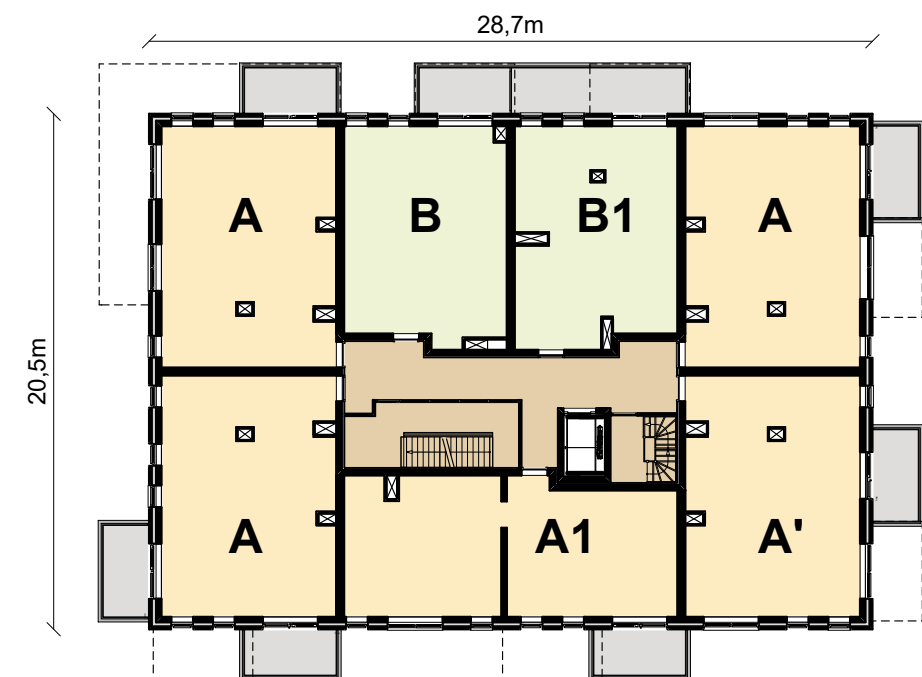
verdieping 1



verdieping 3



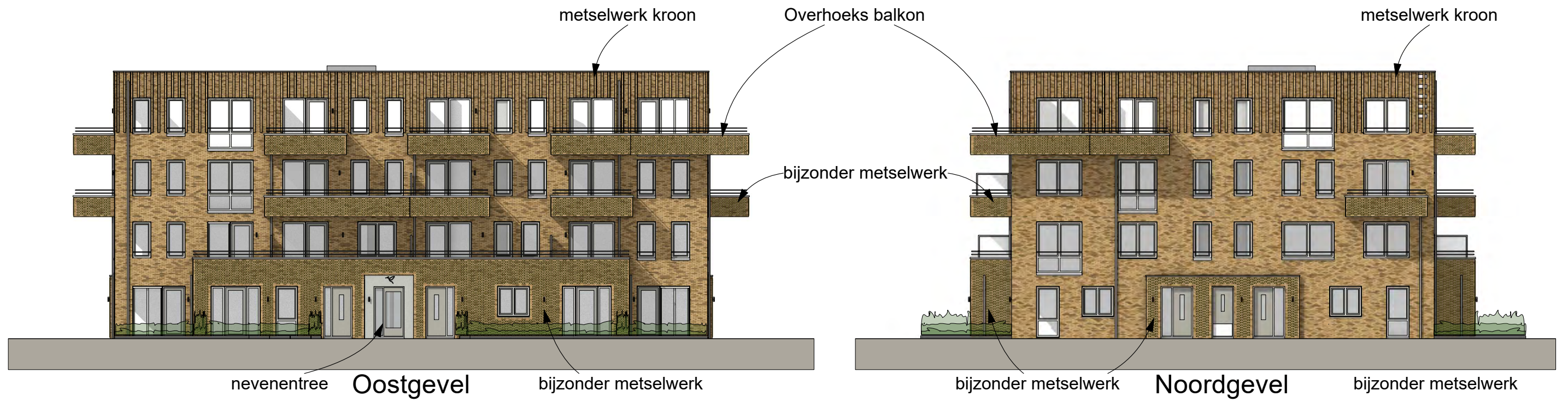
begane grond



verdieping 2

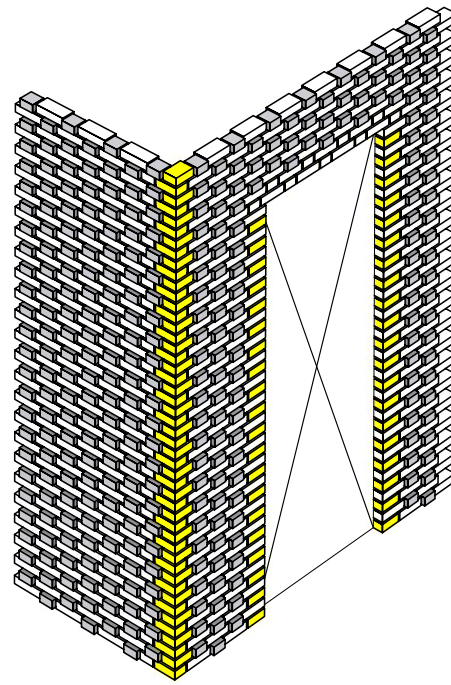


# De Goudvink, Heerhugowaard

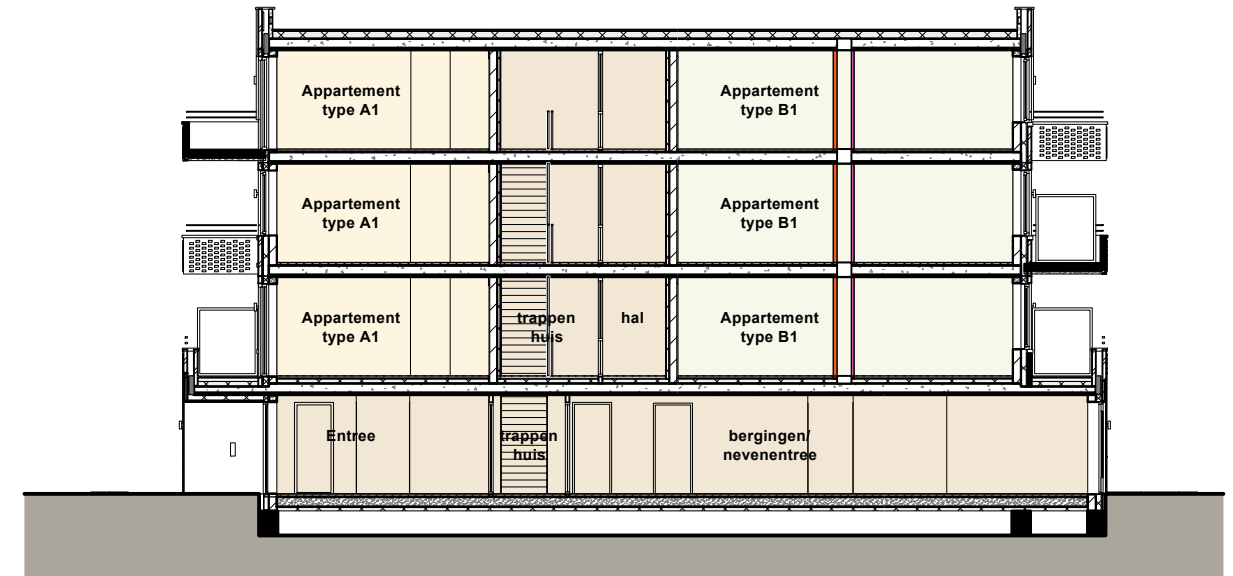


## De Goudvink, Heerhugowaard

De uitstekende en uitkragende onderdelen hebben een verbijzondering gekregen door middel van afwijkend metselwerk; in een Vlaams verband steken de kopen naar buiten toe uit. De hoeken en de kozijnsparingen zijn zorgvuldig in het ritme van het metselwerk uitgedetailleerd.

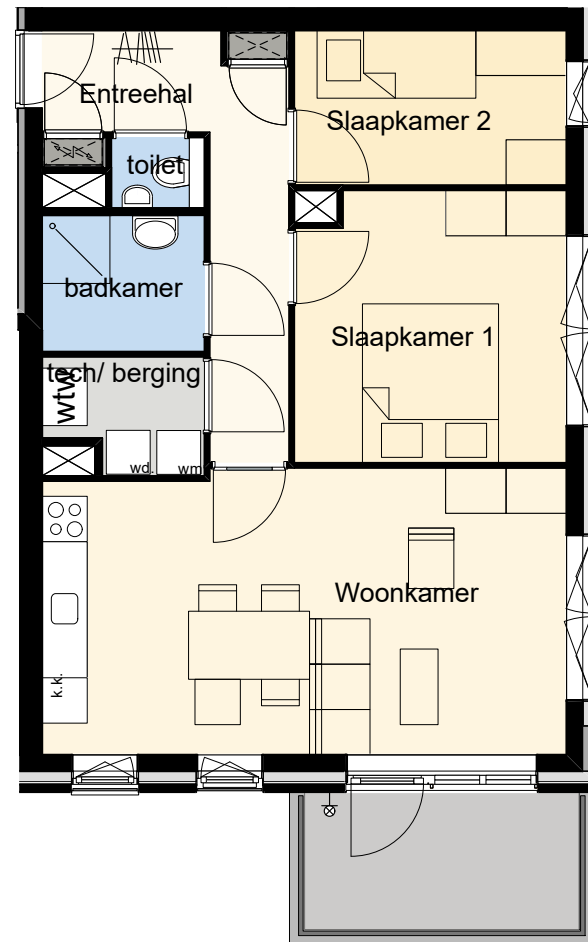


Vlaams verband met uitstekende kopen

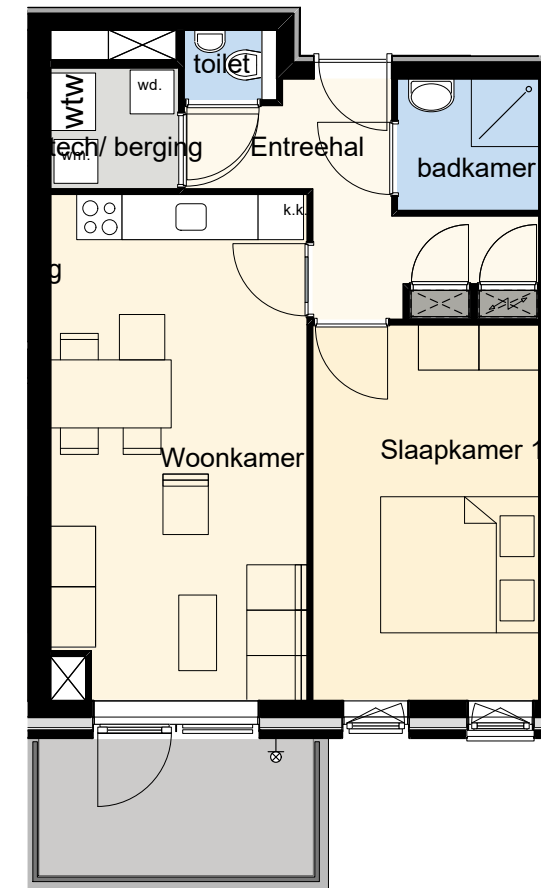


Dwarsdoorsnede

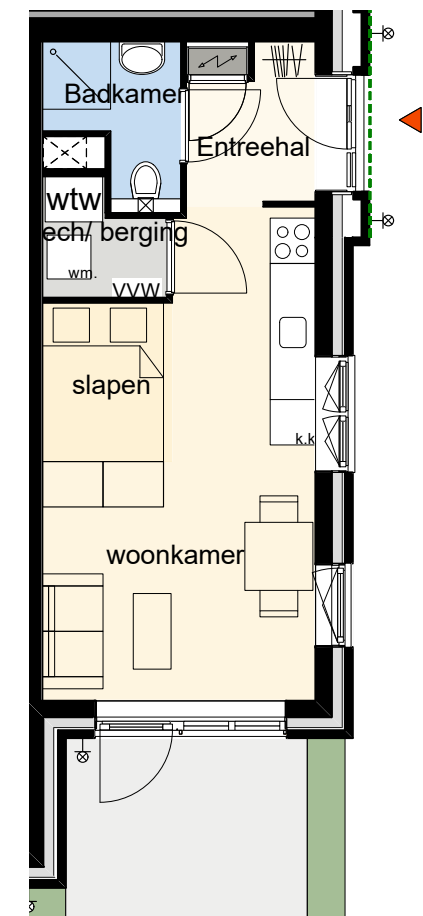
De plattegronden zijn getoetst aan de oppervlaktes volgens woonkeur. Dit waarborgt de gebruiksmogelijkheden van de diverse ruimtes terwijl in het kader van de sociale woningbouwopgave compacte woningen zijn ontworpen. De woningen zijn aangesloten op stadsverwarming en hebben daardoor een dubbele meterkast.



Woningtype A



Woningtype B



Woningtype C