

Kubus Katrijp, Amsterdam

voor Stadgenoot en De Nijs

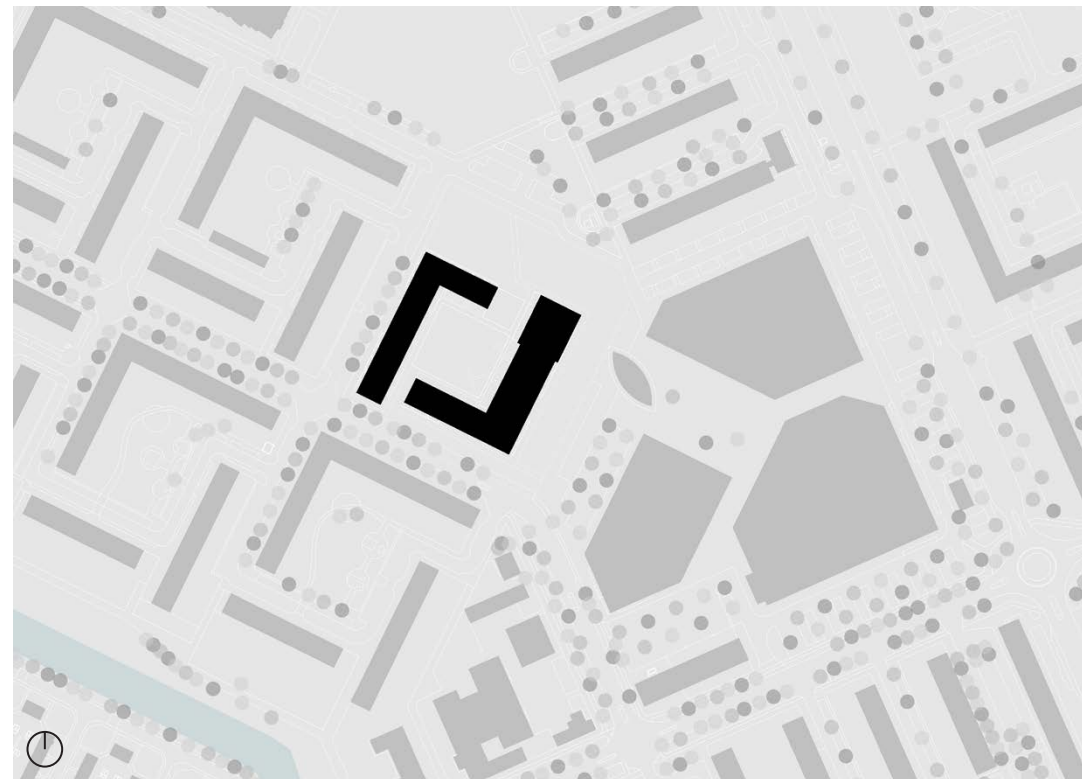
Titel	Kubus Katrijp
Locatie	Amsterdam, Van Ghentlaan/Diependaalselaan
Jaar	2016– 2026
Programma	257 Woningen (sociale huurwoningen en koopwoningen)
Oppervlak	22.600 m ² BVO
Opdrachtgever	Stadgenoot en De Nijs
Architectuur	Moke Architecten
Team Moke	Ludo Grooteman, Lennart Aben-Leufkens, Joël Swaab
Landschapsarchitect	Buro Sant en Co
Aannemer	De Nijs
Fotografie	Thijs Wolzak

Onderdeel grootschalige buurtontwikkeling

Kubus Katrijp vormt de laatste fase van het stedenbouwkundige plan Waterlandplein. Deze ontwikkeling is onderdeel van de vernieuwing Waterlandpleinbuurt, waarbinnen in de omgeving van het Waterlandplein woningen worden toegevoegd, gerenoveerd en vervangen. Nieuw Waterlandplein is meer dan een decennium geleden gerealiseerd.

Context

De structuur van de Waterlandpleinbuurt is die van een tuinstad, en bestaat grotendeels uit naoorlogse appartementenblokken. Het zijn veelal gebouwen in de vorm van stroken of haken, met bergingen in de plint en de buitenruimtes georiënteerd op het zuiden of westen. In het oorspronkelijk stedenbouwkundig plan vormt de oostgevel van Kubus Katrijp de westelijke pleinwand. Het Waterlandplein heeft een sterk afwijkende structuur. Het bestaat uit een hoog basement met erbovenop een achttal torens. De torens variëren in hoogte. De hoogste toren is ruim 60 meter hoog. De plint bevat vooral winkels en de entrees naar de woningen. Ook de kleur van Waterlandplein wijkt af van de omliggende buurt, met horizontale metselwerk banden die naar boven toe steeds lichter worden. Een aantal torens hebben een strookvorm en een aantal hebben een massa die naar boven toe in een paar stappen verengt.



Overgangsblok

Kubus Katrijp vatten wij op als een overgangsblok, ofwel een tussenblok tussen de buurt en het Waterlandplein. De ambitie is daarmee om Nieuw Waterlandplein sterker te hechten aan de omliggende buurt. We doen dat door ingrepen in de structuur en de bouwhoogte.

Kubus Katrijp bestaat uit twee haken, waarvan de kop iets uitsteekt, met daarbovenop een aantal hoogteaccenten. Het hoogteaccent aan de zijde van het Waterlandplein is het hoogst en de twee accenten aan de buurtzijde zijn laag. De haken gaan op deze wijze een relatie aan met de omliggende tuinstadstructuur, terwijl met de hoogteaccenten de hoogte van het Waterlandplein in een paar stappen wordt afgebouwd naar de omliggende buurt.

Groene setting

Tussen het Waterlandplein en Kubus Katrijp wordt de groenstructuur doorgetrokken vanaf het park de Groene Zoom richting de Schellingwouderbreek. Hiermee wordt een van de grootschalige groene lijnen, die kenmerkend zijn voor Amsterdam Noord, hersteld. In plaats van een stedelijke setting, sluit het nieuwe gebouw aan de noord- en oostzijde aan op een parkachtig gebied. Het

groen wordt gedeeltelijk doorgetrokken tussen de Werengouw en Kubus Katrijp en doet daarmee recht aan het tuinstadachtige, groene karakter van de buurt.

Het hof, liggend tussen twee haken, is openbaar. Het heeft twee verbindingen, aan de zuidzijde met de Werengouw en aan de noordzijde met De Groene Zoom. De zuidelijke verbinding biedt een doorgang voor auto's aan een klein parkeerveld en de noordelijke ontwikkeling is groen ingericht en heeft twee paden naar het park.

Kubus Katrijp gezien vanaf de Groene Zoom



Entrees

Door middel van entrees wordt zoveel mogelijk geprobeerd de omliggende openbare ruimte te activeren. De woningen op de begane grond hebben elk hun individuele entree. Dubbelhoge lobby's bieden toegang naar de bovenliggende woningen. Ook de fietsenstallingen hebben een toegang aan de straatzijde, een doorgang direct naar de lobby, grote puien en een goede inrichting, zodat ze daadwerkelijk een bijdrage vormen aan de kwaliteit van de aansluitende openbare ruimte. De stalling van het oostelijke blok ligt tussen de woningen in het hart van het gebouw en is daarmee minder zichtbaar vanuit de openbare ruimte.

Ontsluiting en woningtypes

Het project kent 3 ontsluitingsvormen. De torens hebben een kernontsluiting, het oostelijke blok (Stadgenoot) heeft een corridor met aan beide zijden woningen, en de westelijke en zuidelijke vleugels hebben een galerijontsluiting. Deze mix zorgt voor een behoorlijk variatie van woningtypes, passend bij een divers woonmilieu. De laagbouw van Stadgenoot biedt plaats aan jongeren tot 28 en bevat een woongroep voor psychotische bewoners. Voor deze groep is een gemeenschappelijke woonkamer met een terras op de 3e verdieping in het plan opgenomen.



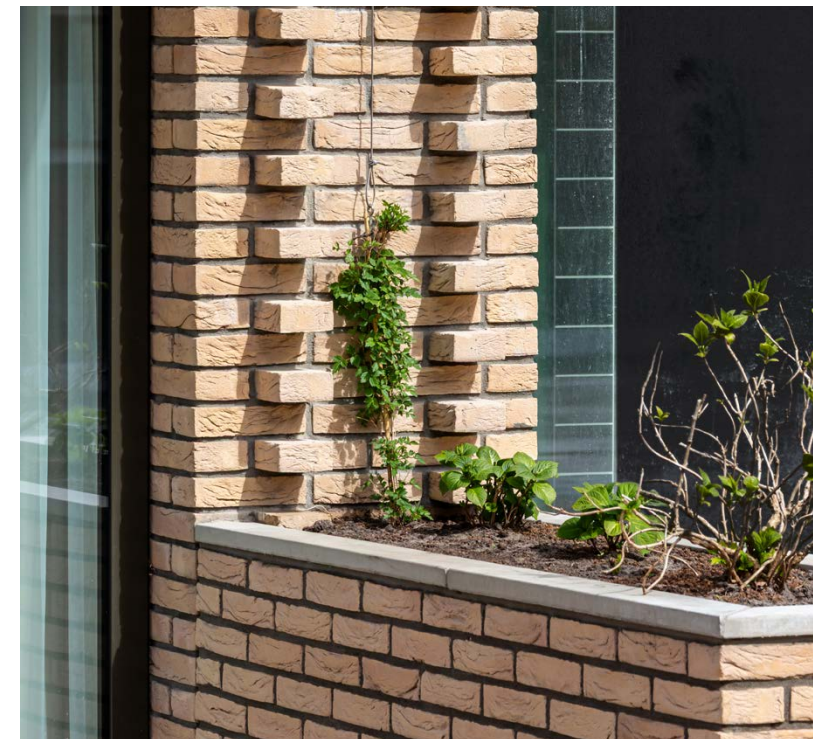
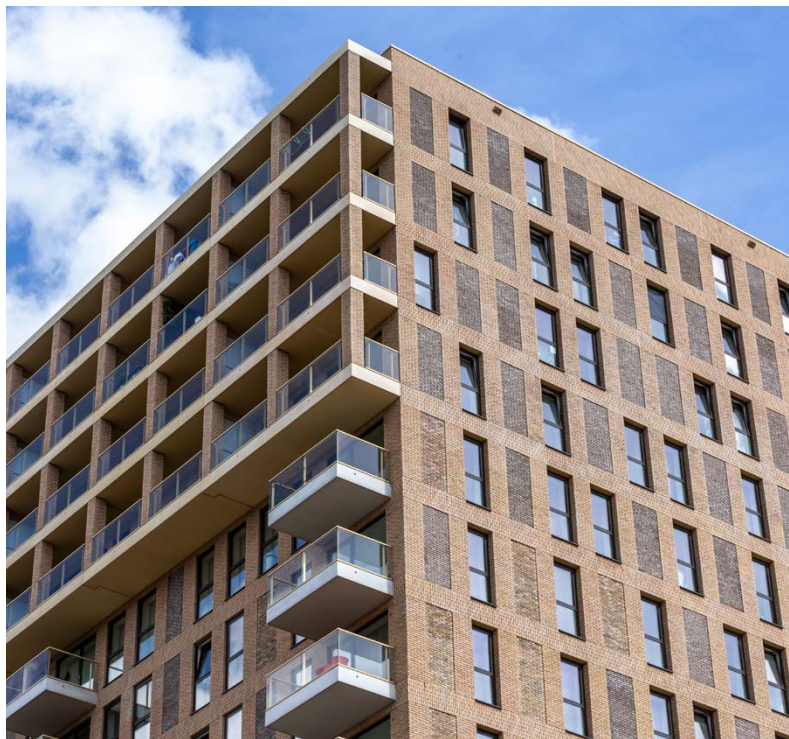
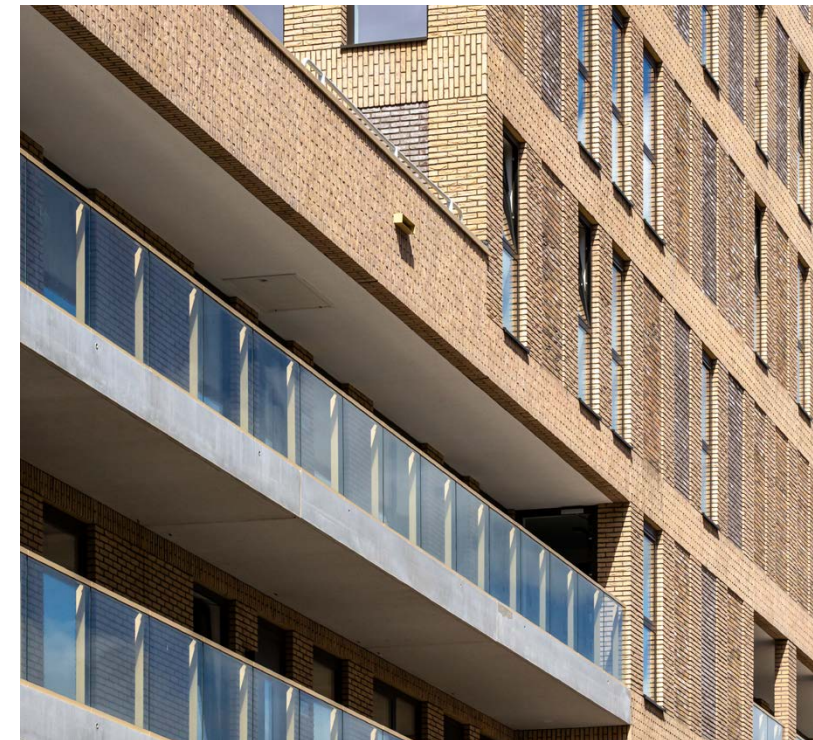
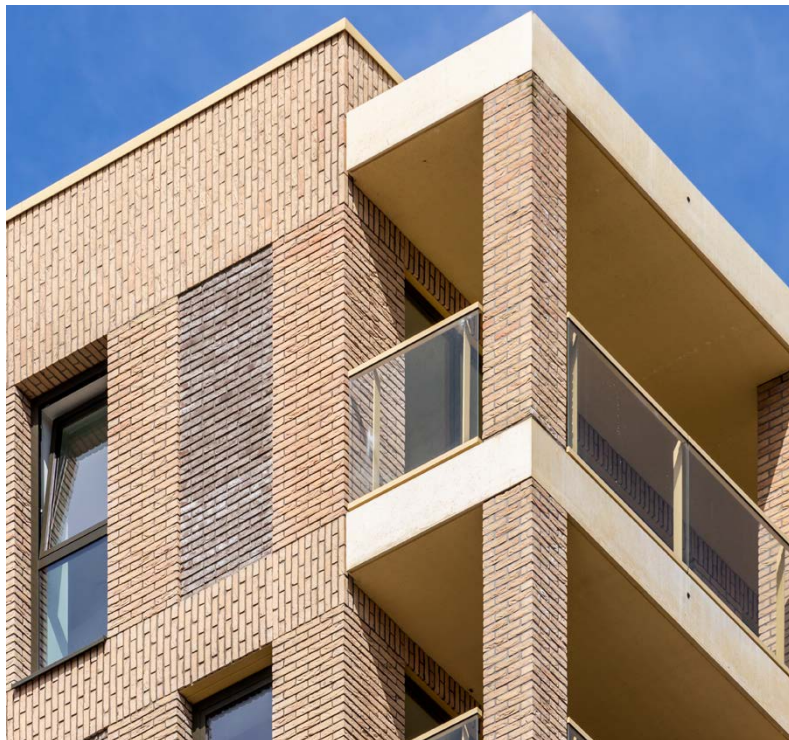
Plattegrond begane grond



Gevelstructuur en materialisatie

De gevel heeft een structuur van baksteen penanten en banden. De banden hebben verticaal metselwerk, waalformaat halfsteens, en de penanten horizontaal. De steen is gelig en heeft een rustige expressie. De invulling van de vakken wordt gevormd door gevelopeningen en baksteen vlakken. Op deze plekken is de steenkeuze genuanceerder. In de torens worden de vlakken deels met een meer donkere steen ingevuld. De negge in de plint is verdiept.

De torens hebben een kroon. Ter plekke van de straat (en wat betreft de hoge toren ook in het hof) verdikt het gebouw zich op de bovenste etages, in de vorm van gebouwbrede buitenruimtes. Deze bestaan uit gedekt geel gepigmenteerde banden met metselwerk penanten. Deze verdikking legt een subtiele verbinding met de vertrappende volumes van het Waterlandplein, en vormt een markante beëindiging van de accenten. Door middel van een margezone sluit het gebouw aan op de directe omgeving. Afhankelijk van de locatie is dit vormgegeven door afwijkende bestrating of tuinen met hagen of bloembakken als erfafscheiding.

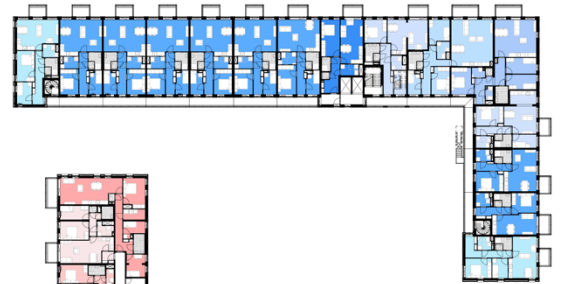


Het bouwdeel van Stadgenoot gezien vanaf Werengouw

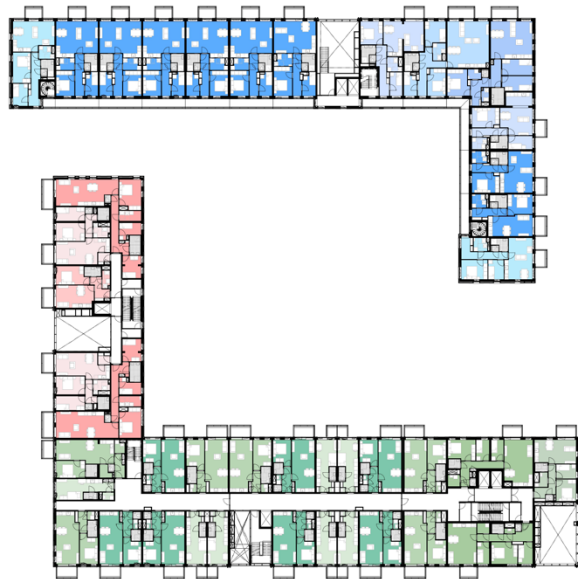




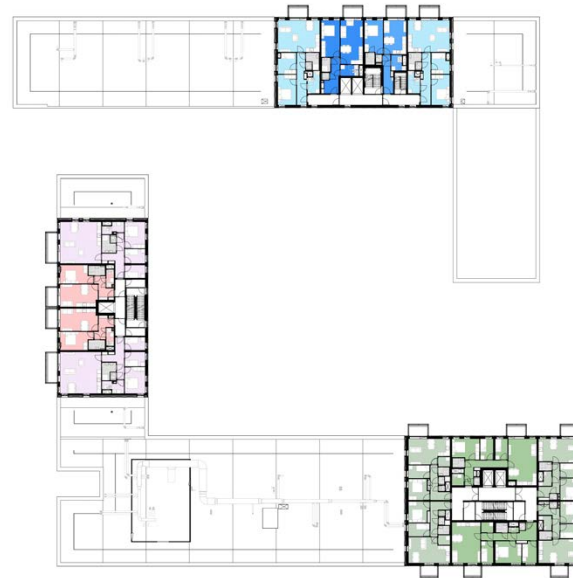
BG



2



1



4



