

2 Uitgangspunten

2.1 Uitgangspunten vanuit verkeer

De spooronderdoorgang is geschikt voor gemotoriseerd verkeer, fietsers en voetgangers. Het spoorviaduct is geschikt voor spoorverkeer en het verkeersviaduct voor gemotoriseerd verkeer, fietsers en voetgangers. De trap is geschikt voor voetgangers (geen fietsgoten).

- Breedte van de kunstwerken wordt bepaald door het wegontwerp.
- Breedte van de onderdoorgang wordt bepaald door het wegontwerp van de Zuidtangent en de toegevoegde kwalitatieve onderdelen zoals de taluds en de groene middenberm.
- Het verticale alignement van de onderdoorgang wordt bepaald door het profiel van vrije ruimte (PVR), de eisen vanuit het aanbestedingsdossier en de hoogtes van de aansluitingen op de omgeving.

Deze en andere uitgangspunten vormen de basis voor het ontwerp dat in voorliggend beeldkwaliteitsplan is beschreven.

2.2 Uitgangspunten ruimtelijke kwaliteit

Voor het stationsgebied is het masterplan Stationsgebied Dijk & Waard opgesteld door KuiperCompagnons. Dit plan omschrijft de uitgangspunten voor het gebied. In het masterplan wordt het stationsgebied gedefinieerd als het gebied waar Langedijk en Heerhugowaard samenkomen. Het gebied vormt een schakel tussen stad, dorp en land en is aantrekkelijk en veilig voor langzaam verkeer. Om van Heerhugowaard een groene stad te maken wordt het principe 'groen tenzij' gehanteerd. De Zuidtangent vormt de groene loper; de spooronderdoorgang vergroot de veiligheid en doorstroming voor het verkeer. Daarnaast wordt de Zuidtangent ingericht als klimaatstraat waarbij het thema klimaatadaptatie van groot belang is. Deze en andere ambities en uitgangspunten vormen het kader waarbinnen de spooronderdoorgang is ontworpen. Daarnaast gelden de volgende uitgangspunten ten aanzien van ruimtelijke kwaliteit:

- Het ontwerp van de spooronderdoorgang is zowel een civieltechnische als een architectonische ontwerpopgave.
- De spooronderdoorgang realiseert binnen de randvoorwaarden een zo open en groen mogelijk beeld.

- Het spoor- en het verkeersviaduct hebben elk een eigen herkenbare identiteit.
- Wanden, brugranden, hekwerken, trappen, taludbekleding en verlichting zijn onderdeel van de opgave en ontworpen als een samenhangend geheel.

2.3 Wet en regelgeving

Op dit project is vanzelfsprekend het bouwbesluit van toepassing. Als eisen hierna gesteld in het BKP conflicten opleveren in de ogen van de aannemer dan dient de aannemer dit tijdig te melden en in overleg met de opdrachtgever tot een passende oplossing te komen. Aan het bouwbesluit moet te allen tijde worden voldaan.

2.4 Maatvoering

Het aanbestedingsdossier is bindend voor de hoofdmaatvoering van het totale kunstwerk. Maatvoering van de details in dit BKP is bindend. In het geval de maatvoering conflicteert met andere contracteisen, dient dit te worden gemeld en besproken.



Inrichtingsplan integraal toekomstbeeld met scope onderdoorgang, openbare ruimte Stationsgebied en Stadhart, KuiperCompagnons (september 2021)

4 Beeldkwaliteit

4.1 Alignement

Hoofdeisen

Het alignement van de onderdoorgang inclusief de aansluitingen op de aangrenzende infrastructuur verloopt vloeiend en zonder knikken. Dit geldt ook voor de viaducten en de aansluitende verharding. Het laagste punt bevindt zich onder het spoorviaduct.

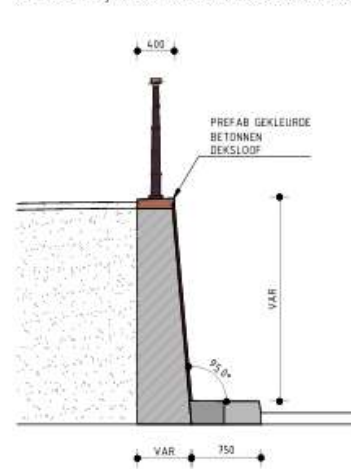
Onderliggende eisen onderdoorgang

- Het verticale alignement verloopt vloeiend en zonder knikken.
- Het horizontale alignement verloopt vloeiend en zonder knikken.
- Aansluitingen op de aangrenzende infrastructuur verlopen vloeiend en zonder knikken
- Voor het alignement wordt verwezen naar het aanbestedingsdossier van Movares voor dit project.

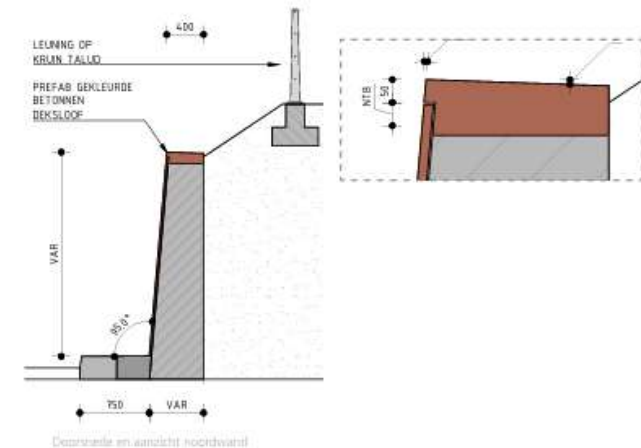
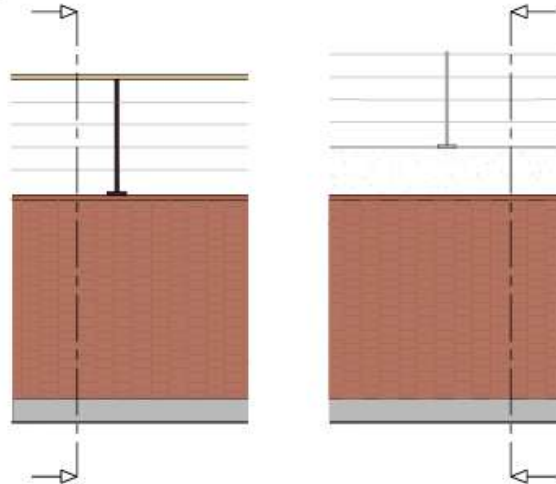
4.2 Wanden en kunstuiting

Hoofdeisen

De wanden van de spooronderdoorgang geven over de gehele lengte en hoogte een rustig en samenhangend beeld. De wanden hebben een hoog afwerkingsniveau en begeleiden de gebruikers van de onderdoorgang op een vloeiende en gelijkmatige wijze. De wanden langs de rijbanen en de wanden van de vide zijn afgewerkt met keramische tegels. De afwerking loopt van het begin tot het eind en over de gehele hoogte van de onderdoorgang en wordt alleen bij de zuidwand onderbroken door de kolommen.



Doorsnede en aanzicht zuidwand



Doorsnede en aanzicht noordwand

Op de wanden naast de rijbaan en op de wanden in de vide wordt een kunstwerk van kunstenaar Gabriel Lester gerealiseerd in samenwerking met The Mothership. Dit kunstwerk loopt vloeiend en gelijkmatig over beide wanden. Het kunstwerk bestaat uit glazen 'druppels' op keramische wandtegels. De glasdruppels verschillen in grootte en vormen samen een uniek patroon. Het handwerk en de ambacht van de productie komen terug in de uitwerking.

Onderliggende eisen wanden rijbanen

- De wanden langs de rijbanen starten en eindigen op dezelfde posities tegenover elkaar, met gelijke hoogtes.
- De wanden staan onder een hoek van 5 graden naar buiten.
- Het horizontale en verticale alignement van de wanden verloopt vloeiend gebogen zonder knikken, tenzij anders vermeld.
- De wanden zijn aan de bovenkant voorzien van een prefab rood/bruin gekleurde betonnen deksloof, met een continue breedte van 400mm.
- De elementen van de deksloven zijn uitgelijnd met de hekwerken, lengtes >2400mm uitgezonderd pastukken (>1300mm).
- De deksloof van de noordwand loopt door onder de brugdekken en is alleen onderbroken bij de vide.
- De noordelijke wand sluit op het spoorviaduct en het verkeersviaduct aan met helling 1:1,5, overeenkomstig de aangrenzende taluds.
- De wanden volgen het horizontale alignement van de weg: de afstand van de wand tot de rijbaan is constant.

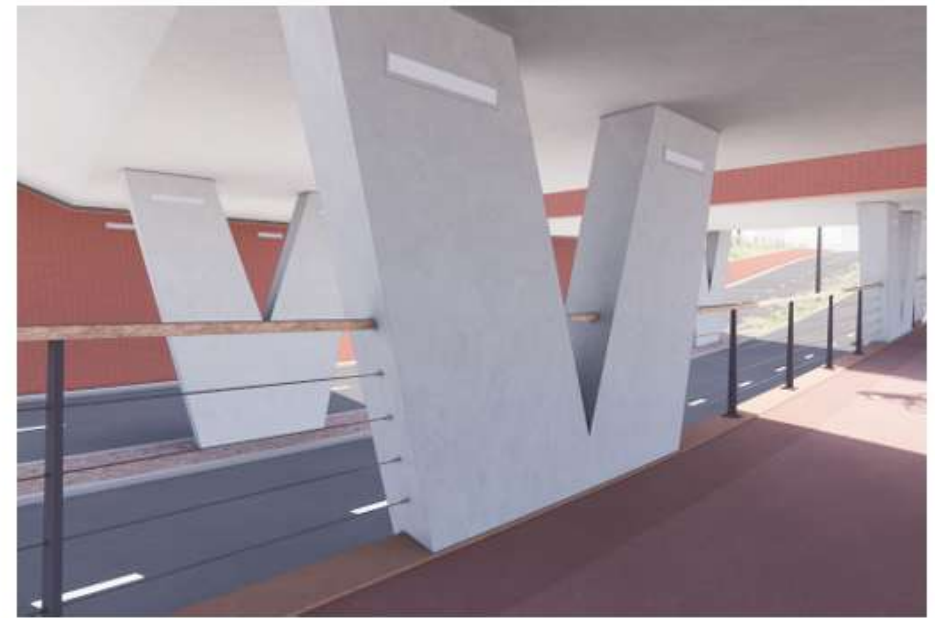
- Voorzieningen in de wanden zijn vlak uitgevoerd, liggen gelijk met het aangrenzende vlak en zijn uitgevoerd in identieke kleur als het aangrenzende vlak (bijvoorbeeld deuren, luiken, armaturen, dilatatievoegen).
- De wanden zijn voorzien van tegelwerk in verticaal halfsteensverband.
- Tegelformaat 20x10cm liggend/landscape.
- Tegelwerk uitvoeren met een terugliggende voeg van 5mm breed, conform specificaties hoofdstuk 5.
- De dilatatievoegen van het tegelwerk zijn niet breder dan 20 mm en zijn verticaal uitgevoerd. Kleur identiek aan het voegwerk van de tegels. Voegen zijn alleen toegestaan bij dilataties in de achterliggende constructie (*uitgezonderd de vide wanden, zie paragraaf 4.5) en zijn met regelmatige tussenafstand uitgevoerd.
- De uiteinden van de wanden worden uitgevoerd als betonnen deksloof. Het tegelwerk eindigt op een hoogte van 300 mm.
- Zichtbare zijkant deksloof heeft een dikte van 50mm. Constructieve dikte nader te bepalen.
- Bovenzijde deksloven afwaterend uitvoeren van de rijbaan af.
- Deksloof is blind bevestigd.

Onderliggende eisen kunstuiting

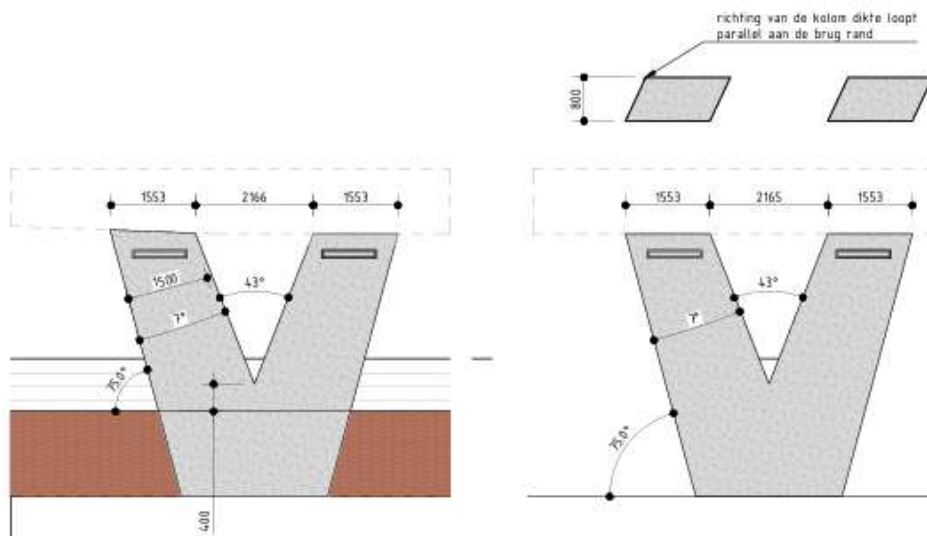
- Het tegelwerk bevat een kunstwerk van Gabriel Lester.
- Het kunstwerk moet worden uitgevoerd conform het ontwerp van Gabriel Lester in samenwerking met The Mothership.
- Nadere uitwerking en uitvoering in samenwerking met Gabriel Lester, ter goedkeuring voorleggen aan opdrachtgever.



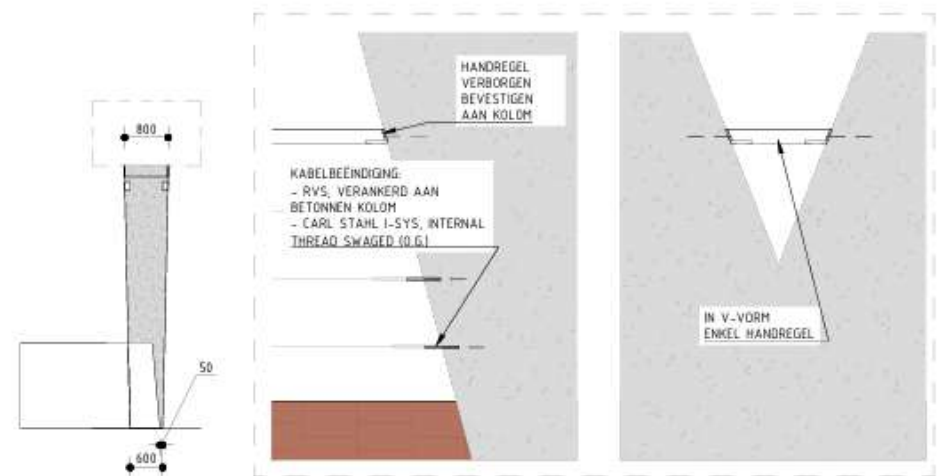
Kolom gezien vanaf rijbaan: kolomvoet steekt 5 cm uit ten opzichte van de wand, spankabels en handregel verzorgd bevestigd.



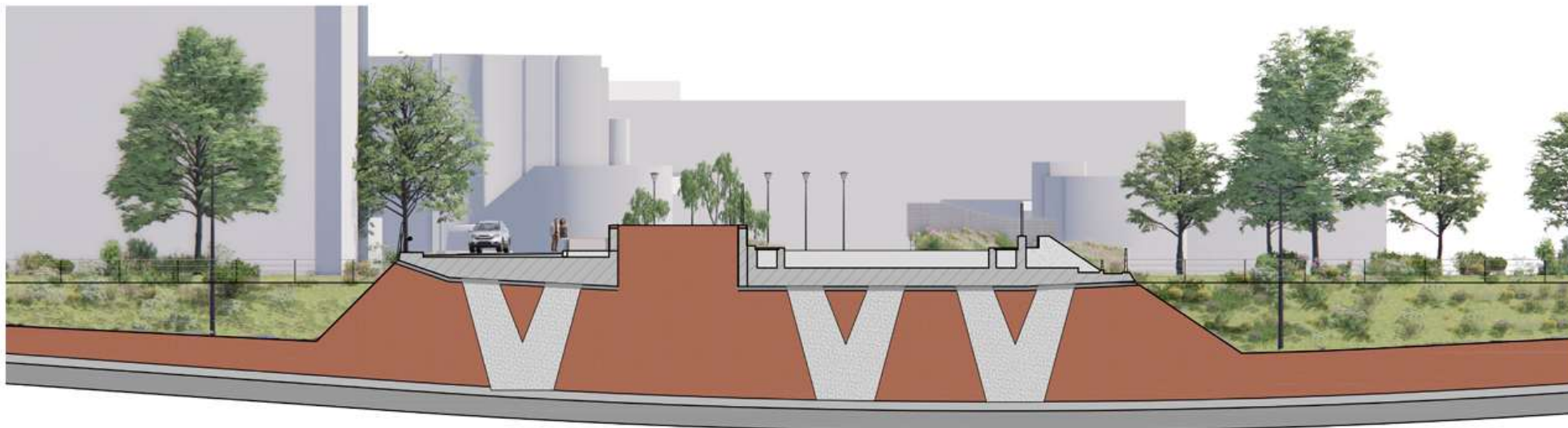
Kolom gezien vanaf het fietspad: Een uitneembare / te openen stalen rand neemt de opleggingen uit het zicht.



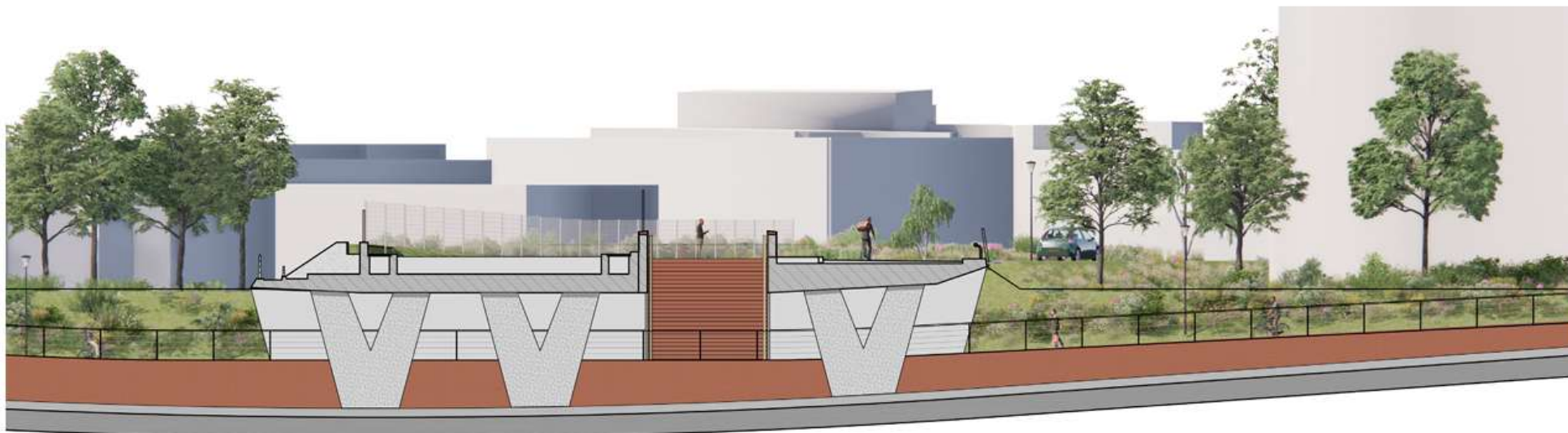
Details kolommen



Aansluiting hekkwerk op kolommen



Detail langsdoorsnede richting noordwand



Detail langsdoorsnede richting zuidwand langs fietspad