

# floating gardens



## Floating Gardens, Amsterdam

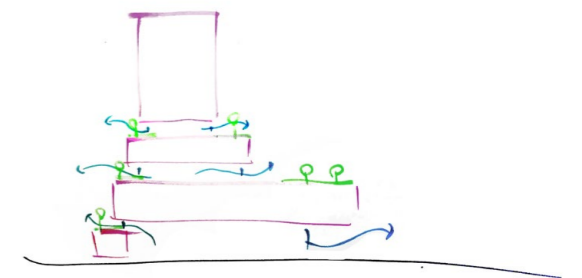
Orange Architects heeft in samenwerking met Bureau Rowin Petersma (verantwoordelijk voor het ontwerp van de school) een mixed use gebouw ontworpen. Floating Gardens is een integraal vormgegeven gebouw, voorzien van een 'alles-in-één-school', 192 appartementen en een grote collectieve huiskamer over drie verdiepingen. Het gebouw is opgebouwd uit lagen van verschillende grootte, om drie groene daktuinen aan te kunnen leggen. Hiermee wordt de biodiversiteit vergroot en het welzijn van bewoners verbeterd.

Sloterdijk Centrum zal het hart gaan vormen van de grootschalige gebiedsontwikkeling 'Haven-Stad'. Het gebied rondom station Sloterdijk transformeert daarvoor in hoog tempo van een kantoorwijk naar een gemengd woon- en werkgebied. Was Sloterdijk sinds de jaren tachtig van de vorige eeuw een steenachtig eiland gelegen tussen het Westerpark en het Bretten natuurgebied; Inmiddels heeft het de potentie om een volwaardig onderdeel van dit groene netwerk te worden. Daarbij biedt Sloterdijk veel ruimte voor nieuwe initiatieven. De contrasten, het groenpotentieel en de beschikbaarheid van ruimte maken Sloterdijk tot een plek met een ongeëvenaard potentieel.

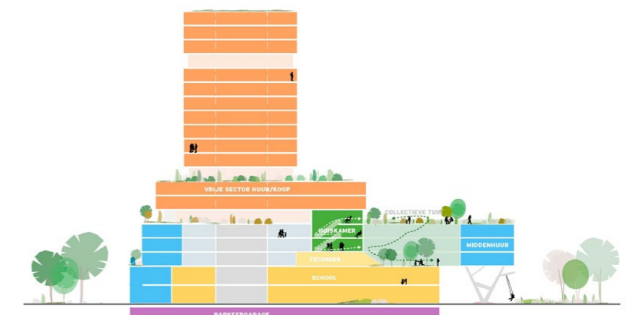


Floating Gardens is een uitgesproken gebouw dat Sloterdijk Centrum een herkenbaar gezicht geeft aan de Haarlemmerweg en aan het Spieringhornpark. Met de 'alles-in-één school' wordt Sloterdijk Centrum versterkt als een gemengd woon- en werkgebied. Gezien de ligging van het gebouw aan het sportpark en in de Brettenzone is er speciale aandacht besteed aan de integratie van het landschap en het maken van groendaken. Daartoe is het gebouw opgebouwd uit lagen van verschillende grootte, waardoor op verschillende niveaus op het gebouw groene daktuinen konden worden aangelegd. Hiermee wordt de biodiversiteit in de stad vergroot en het welzijn van bewoners van het gebouw verbeterd. Daarnaast fungeert een groot overstek aan de entreezijde van de school als royale lobby voor de entree van het park.

Met Floating Gardens creëren we een plek waar pioniers actief kunnen bijdragen aan de ontwikkeling van hun buurt. Dit doen we met een gebouw dat ruimte biedt aan 85 middeldure huur studio's, 76 vrije sector huurappartementen en 31 koopappartementen, maar ook door ruimte te maken voor het collectief. Een plek die groen combineert met wonen, leren en ontmoeten in een dynamische stad. Met de school en het kinderdagverblijf in de plint ontstaat letterlijk ruimte voor de jongste bewoners van Sloterdijk.



concept



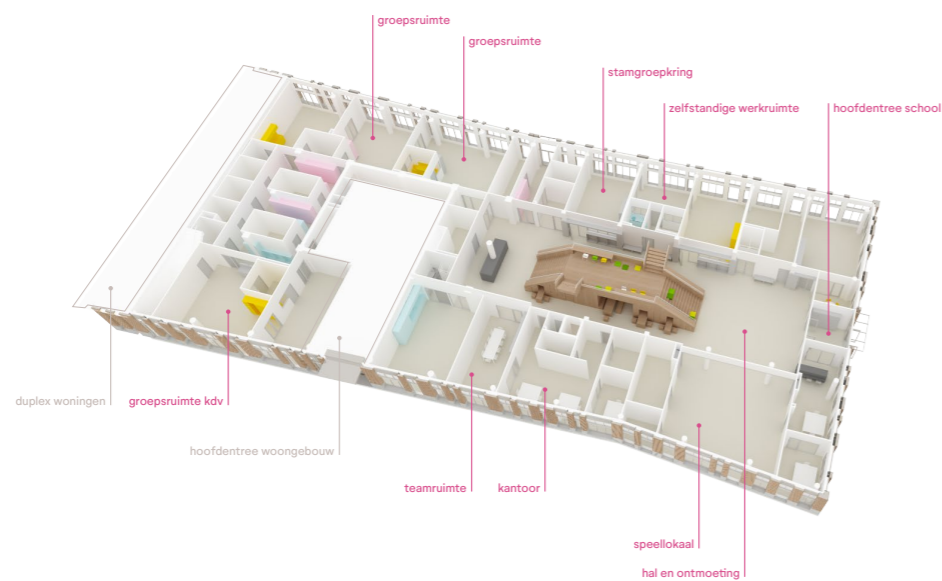
programma



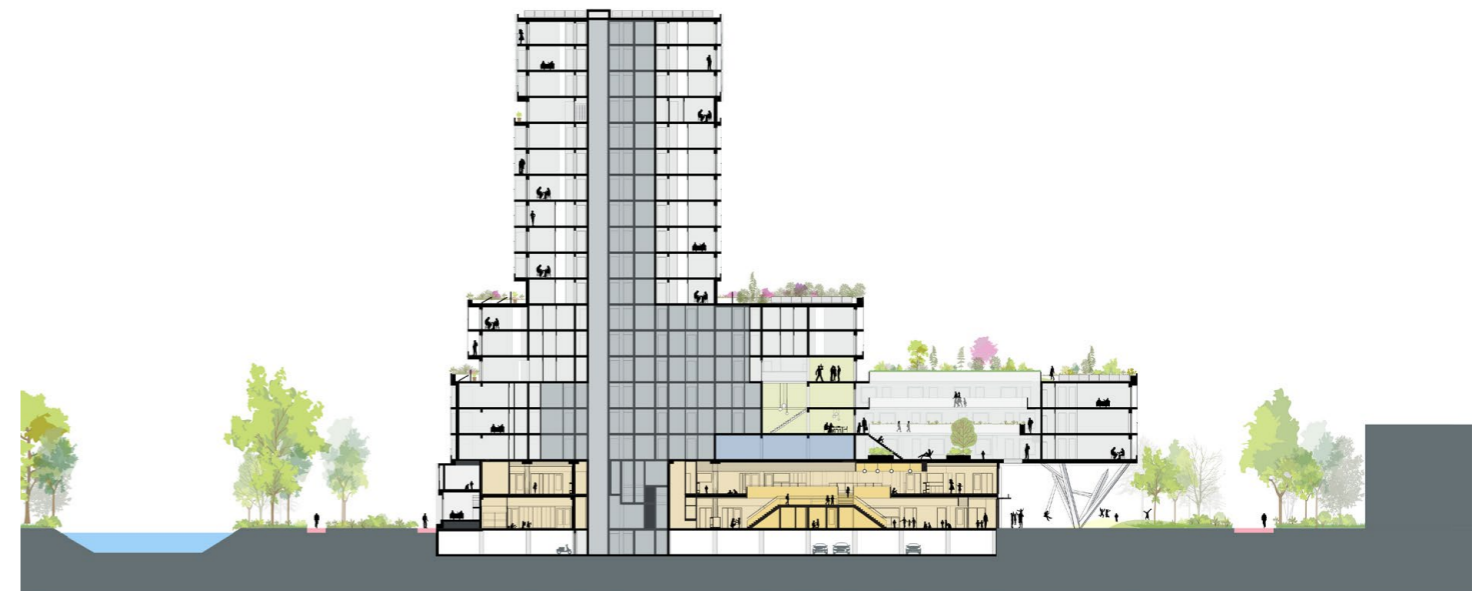
IKC Sloterdijk — de ‘alles-in-één school’ — maakt deel uit van het project ‘Floating Gardens’. Een spannende en voor de stad zo belangrijke combinatie van functies heeft een plek gekregen in de plint van het gebouw, waarmee Sloterdijk zijn eerste basisschool rijker is. De school is vernieuwend in zijn opzet met een grote verscheidenheid aan verschillende leerruimtes, van heel groot voor groeps- doorbroken onderwijs, tot intieme zelfstandige werkruimtes voor kleine groepjes leerlingen, gesitueerd rondom en in de centraal

gelegen ‘De Berg’. De school is ontworpen om de ontwikkeling van kinderen van 0-13 jaar, als een doorgaande lijn, zo vanzelfsprekend mogelijk te maken. De kinderopvang en de school van in totaal 23 groepen voor ca. 450 leerlingen zijn daarom ruimtelijk als één geheel vormgegeven, zonder een harde scheiding tussen het kinderopvang- en basisschoolgedeelte. Geborgen en uitdagend; om te spelen, te leren, te groeien en te ontdekken.

“ De verschillende ruimtes zijn zoveel mogelijk visueel met elkaar verbonden zodat overal in de school het bewustzijn wordt gestimuleerd dat er meer is dan je eigen groep, om te stimuleren, ontmoeten, helpen en van elkaar te leren. ”



begane grond school



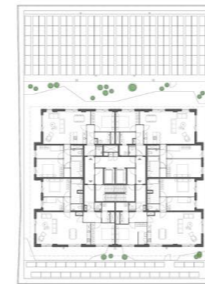
doorsnede



2e verdieping patio



5e verdieping gemeenschappelijke daktuin



8e verdieping privé terrassen



“ De binnentuin is ontworpen als een rustige, collectieve ruimte, waar gelaagde galerijen, natuurlijk licht en zachte materialen een stille dialoog creëren tussen privacy, groen en gemeenschap. ”



lobby



gezamenlijke keuken



werkrimte



logeerkamer



patio

Sociale duurzaamheid is een belangrijk thema voor Floating Gardens; dus ook hier maakt de deeleconomie zijn entree. In het hart van het gebouw, direct gelegen aan een groene patio, ligt de huiskamer, die over drie verdiepingen is opgespannen en fungeert als een informeel ontmoetingspunt voor de bewoners. Hier kunnen ze de krant lezen, op hun laptop werken, samen lunchen, borrelen met medebewoners of 's avonds eten met vrienden. De huiskamer creëert een gevoel van gezamenlijkheid in het gebouw en zorgt ervoor dat de mentale

leefruimte van bewoners groter is dan die van hun eigen appartement. Ook is een logeerkamer in het gebouw voorzien, waardoor je vrienden of je (groot) ouders prima een nachtje kunnen blijven slapen, ook als je zelf een compact studioappartement huurt. Door de verbinding met de gemeenschappelijk daktuin op de 5e verdieping – met uitzicht over Spieringhornpark en Sloterdijk – en de rustig gelegen patio op de 2e verdieping is er ook buiten voldoende plek voor ontmoeting tussen bewoners.



collectieve huiskamer



### WORLD

#### RESOURCES

- 1 optimized orientation
- 2 set backs and vertical panels for sun shading
- 3 highly insulated, EPC < 0.15
- 4 white solar panels in facade
- 5 heat/cold storage with individual pumps
- 6 floor heating in all apartments
- 7 mechanical ventilation with heat recovery system
- 8 LED lighting

#### CIRCULARITY

- 1 maximized flexibility in school plan
- 2 re-use of materials of existing building
- 3 use of wooden facade cladding in patio
- 4 easy demountable and reusable facade elements

#### NATURE

- 1 environmental research on existing biodiversity
- 2 new greenery for mitigation and compensation
- 3 cabinets for bats / nesting stones for birds / beehotels
- 4 green collective gardens on roofs
- 5 new greenery in public space
- 6 possibilities for urban farming
- 7 rainwater infiltration on roofs

### WE

#### WELL-BEING

- 1 great views over the Brettenzone
- 2 vertical glass panels in second skin for sound protection
- 3 set backs for shadow on balconies
- 4 collective gardens and living room to meet each other
- 5 accessibility through wide common corridors and ramps
- 6 green gardens with wooden facade cladding
- 7 operable windows in all regularly occupied rooms

#### HEALTH

- 1 CO2 controlled mechanical ventilation
- 2 facilities for promoting bike use
- 3 pedestrian-oriented outdoor spaces
- 4 attractive route from patio to roof garden
- 5 (shared) exercise spaces
- 6 optimal thermal comfort per room controlled by user

#### SOCIAL

- 1 school is plinth of the building
- 2 collective roof garden and patio
- 3 benches in public space to meet each other
- 4 collective indoor living room
- 5 accessibility of public spaces and communal programs
- 6 possibilities for collective food garden

### + VALUE

#### CONTEXT

- 1 mass forms an entrance to the park
- 2 building stands out from Haarlemmerweg
- 3 greenery on building adds to greenery in the park
- 4 school program activates the plot
- 5 entrances are easy findable
- 6 routing of pedestrians and cyclist is kept in mind
- 7 car parking is underground/not visible

#### ECONOMIC

- 1 optimized area use by combining school and apartments
- 2 future proof design with water buffering roofs
- 3 flexible space plan for school
- 4 robust and high quality materials
- 5 strong local focus due integrating school
- 6 BIM modeled to reduce construction faults

#### COMMUNAL

- 1 school forms social program in plinth
- 2 well designed and attractive public space
- 3 building works as catalyst for work-living district
- 4 collective spaces to promote community initiatives

In Floating Gardens zijn sociale dynamiek en maatschappelijke waarde essentiële factoren voor een duurzamere toekomst voor de bewoners, kinderen en andere gebruikers. Ook de gevel van het gebouw draagt bij aan het mogelijk maken van duurzaam wonen, leren en leven. De horizontale gevelbanden aan de zuidzijde bestaan uit unieke, witte zonnepanelen. Verticale, glazen panelen zorgen voor de benodigde akoestische bescherming en de mogelijkheid om 'uit de wind' te zitten, terwijl de houten gevelbekleding en plantenbakken zorgen voor een groene leefomgeving en zachte uitstraling. In de gevel worden natuur-inclusieve voorzieningen, hernieuwbare energieopwekking en esthetische kwaliteit tot in detail gecombineerd.

De houten gevel, ter plaatse van de zogenoemde 'snedes' in het gebouw, is gemaakt van ruw gezaagde Douglas schaaldelen. Ook de plafonds zijn op deze verdiepingen uitgevoerd in Douglas latten. Overal waar hout in de gevel zichtbaar wordt, daar zit een daktuin. Om die reden is ook de gehele patio met hout bekleed. In de plint wordt dit thema doorgezet. Daar bestaat de gevel uit verticale houten penanten, als een soort 'boomstammen' van wisselende breedtes. Ook zijn hier speel- en zitplekken gemaakt in de teruggelegen delen van de plintgevel.

Floating Gardens is een duurzaam ontworpen gebouw, alle woningen hebben een warmtepomp en een belangrijk deel van de energie wordt zelf opgewekt. Door (witte) zonnepanelen in de gevel toe te passen ontstaat meer ruimte voor groene daktuinen, ter plaatse van de snedes in het gebouw. Floating Gardens maakt zo niet alleen verbinding met de natuur, het verbindt ook mensen. Met de alles-in-één-school is het een gebouw van de toekomst.

