

The Rock Weespertrekvaart - Amsterdam Oost

Weespertrekvaartbuurt

Het Bajeskwartier, Weespertrekvaart Midden en Oost zijn in ontwikkeling; er worden woningen, scholen en voorzieningen gerealiseerd. Weespertrekvaart Midden wordt getransformeerd van niet-woongebied naar een hoogstedelijk woon-werkgebied en is aangewezen als versnellingslocatie. In de Weespertrekvaartbuurt, gelegen in de opkomende stadswijk Overamstel in Amsterdam, komen ongeveer 3100 woningen. Hier ligt ook het plangebied voor dit gemengde woningcomplex.

Woningen en Ouder en Kindteamlocatie [OKT]

Het duurzame, natuurinclusieve wooncomplex is gerealiseerd op de kruising van de Dijkmeerlaan en de Solitudolaan en heeft een maatschappelijke voorziening in de plint.

De Ouder- en Kindteamlocatie op de begane grond heeft de entree aan de Dijkmeerlaan. Het strikte programma is onderverdeeld in een niet-publieke zone met kantoorfunctie en een publiek toegankelijke zone, met daarin een extra verwarmde, gescheiden ruimte voor de jongste kinderen en baby's. Vanuit de balie is toezicht over alle spreekkamers. De groene patio verbindt de OKT ruimtelijk met het bovengelige dakterras van de woningen.

De nieuwbouw met robuuste metselwerkuitstraling huisvest 68 sociale huurwoningen, verdeeld over twee zelfstandige woonblokken. Een 6-laagse toren met 20 2/3-kamerappartementen van rond de 60 m² en een 7-laagse toren met 48 1-Kamer en 2-Kamer studio's van rond de 26 m² tot 40 m² voor jongeren, met een gemeenschappelijke daktuin. Tevens zijn er gedeelde voorzieningen zoals een wasmachineruimte en een ruime fietsstalling. In de plint bevinden zich, naast de twee afzonderlijke hoofdtoegangen voor de torens, ook de gezamenlijke fietsstallingen. Boven op de sokkel van het gebouw van 5 m hoog, is een gemeenschappelijke daktuin ingericht met woningentrees, privétuinen en een gemeenschappelijk terras voor de bewoners.

Getrapte, uitgesneden volumes

Het veelvormige complex van 4800 m² met een verhoogde daktuin speelt in op de zonoriëntatie en de markante positie in het stedelijk weefsel. Een zon-simulatieprogramma is gebruikt om het hoofdvolume optimaal vorm te geven en de posities van ramen en balkons te bepalen.

Op verschillende verdiepingen zijn inkepingen in het hoofdvolume aangebracht ten behoeve van voldoende licht, uitzicht en een ruimtelijke beleving op het compacte plot met een hoge programmadruk binnen een hoogstedelijke gebouwvelop. Op verschillende niveaus zijn tevens daktuinen met begroeiing voorzien, voor een aangename, groene woonbeleving.

De twee woonblokken hebben elk een projectgebonden baksteen kleursortering; de overlappende steenkleur verbindt de twee woonblokken subtiel. De appartementen hebben uitkragende, zonnige balkons en de studio's zijn rondom voorzien van Franse balkons met dubbel openslaande verdiepingshoge ramen.

De gemeenschappelijke groene daktuin, naar ontwerp van HollandsGroen, op de eerste bouwlaag grenst aan woningen met privétuinen en is visueel gekoppeld aan de patio op de begane grond, behorend bij de OKT. De Ouder en Kindteamlocatie is gerealiseerd in opdracht van de gemeente Amsterdam en tevens turnkey ontworpen door Atelier PUUR.

Toekomstbestendig

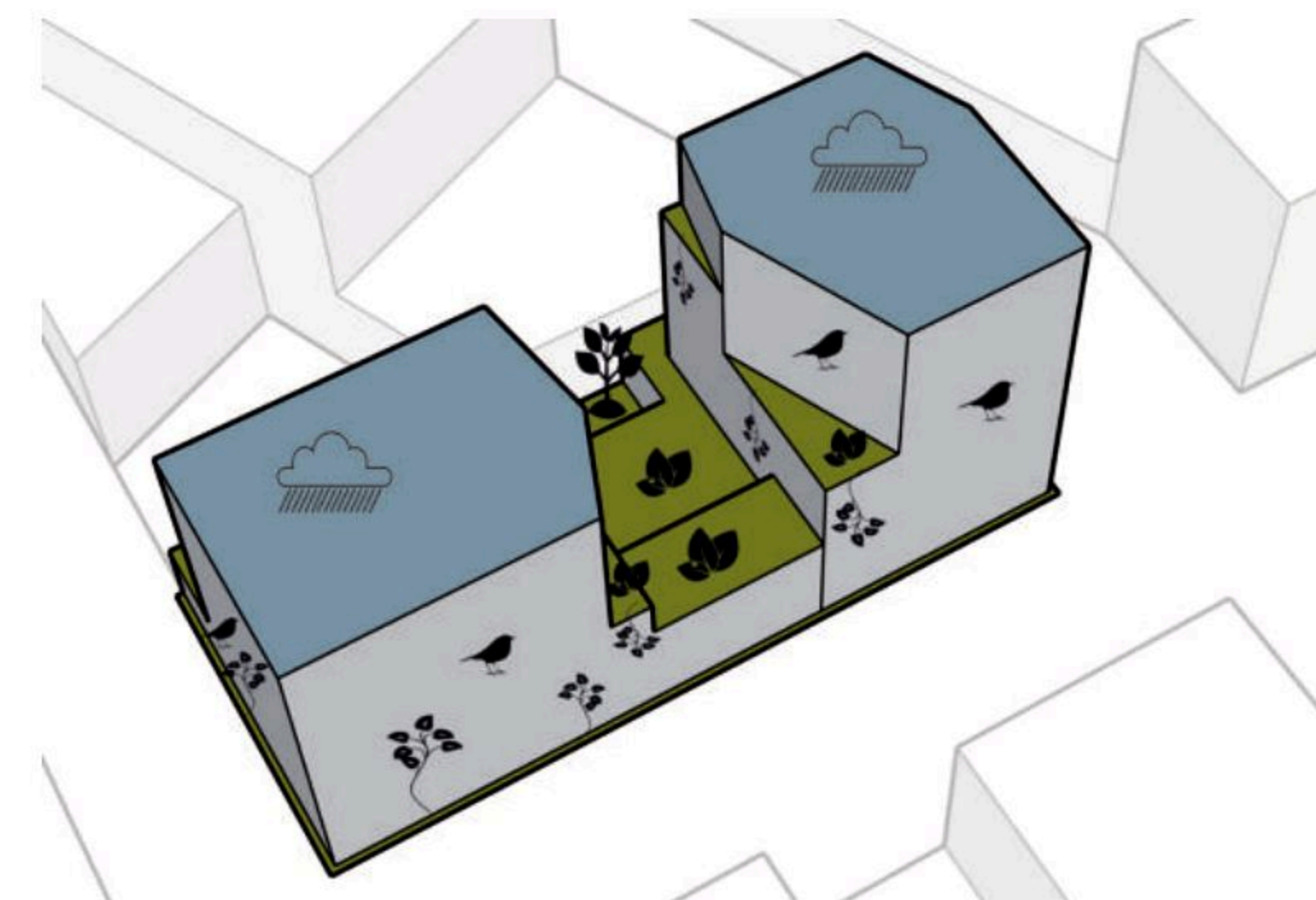
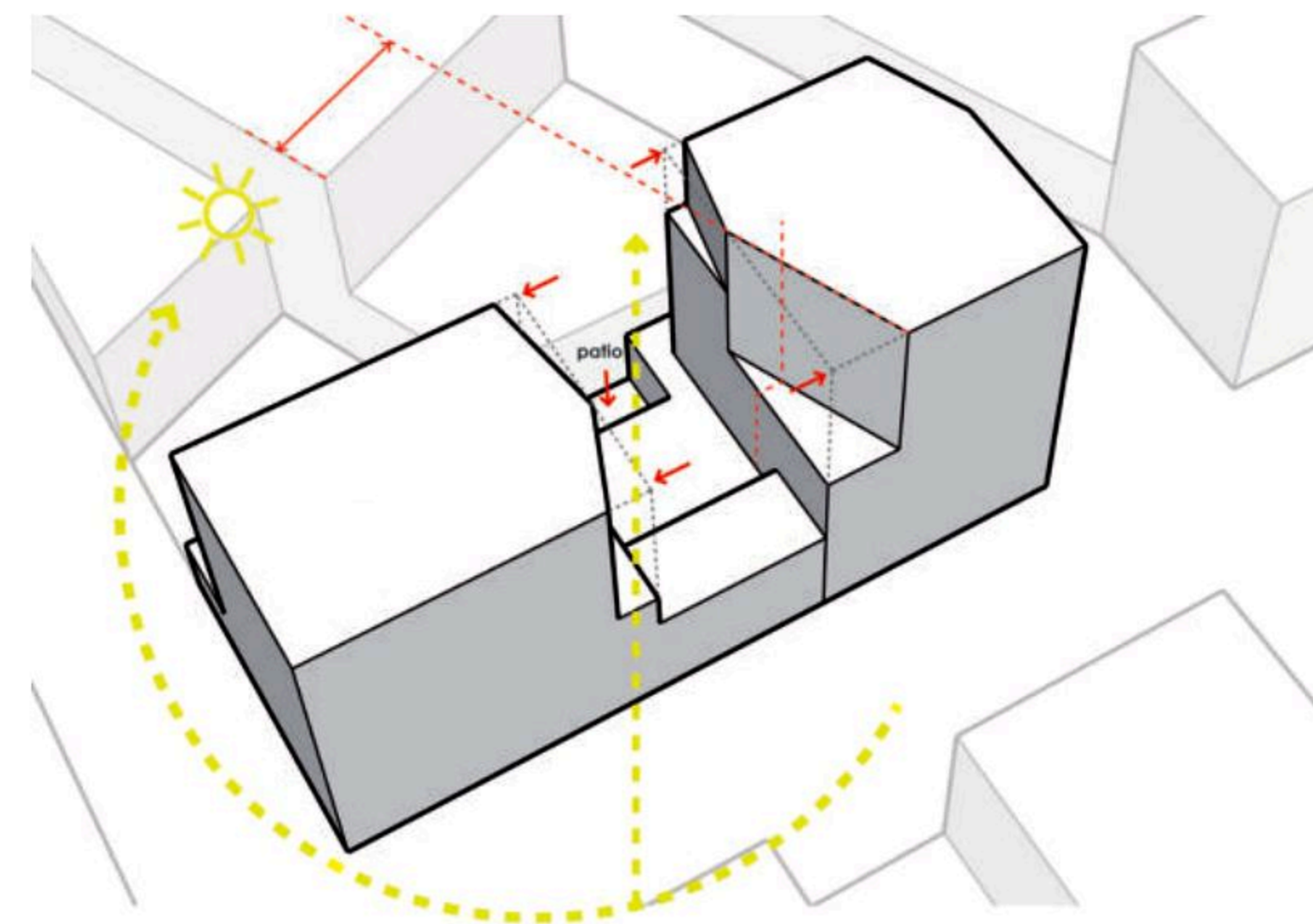
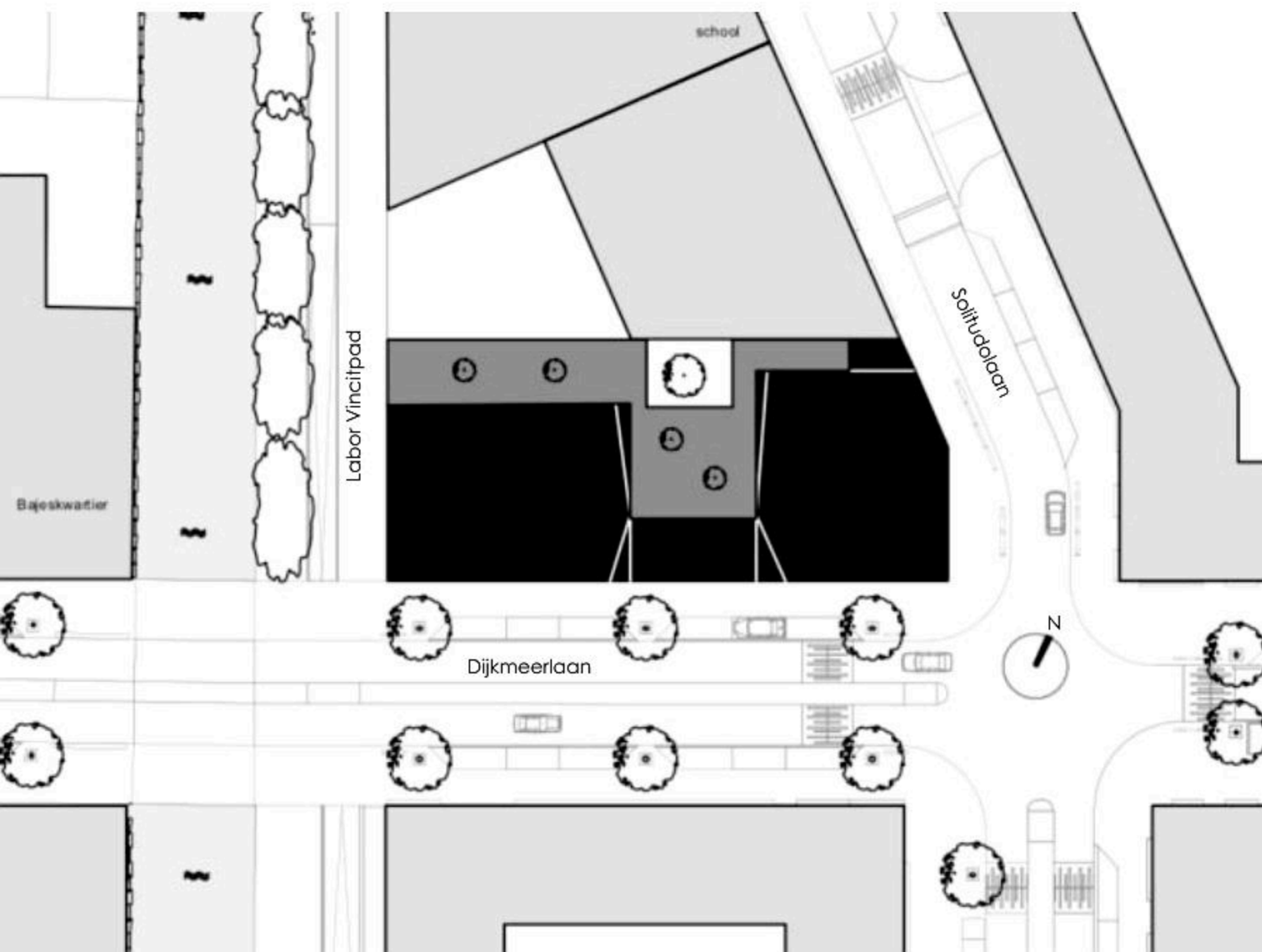
Duurzaamheid is een integraal onderdeel van het ontwerp, de woningen hebben een zeer hoog energielabel A+++ . Er wordt gebruik gemaakt van hernieuwbare energiebronnen voor warmte, zonnepanelen en een WTW-ventilatiesysteem. De bouwkundige detaillering is voorzien van hoge isolatiewaarden en goede kierdichtingen. Daarnaast zijn rainproof en natuurinclusief bouwen, in de vorm van gereguleerde regenwaterhuishouding, regentonnen, gevelbegroeiing en vogelnestkasten rondom het complex terug te vinden in het ontwerp.

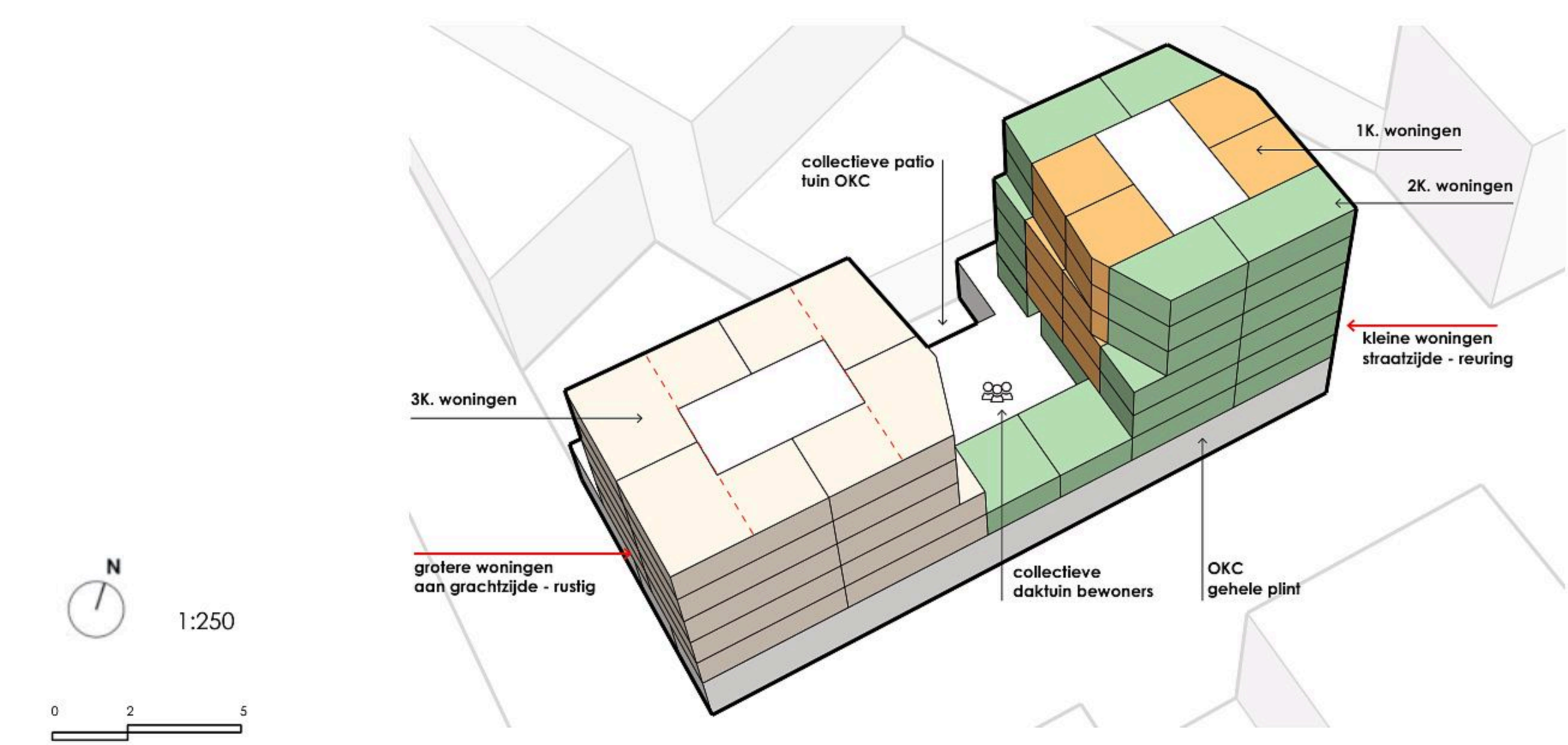
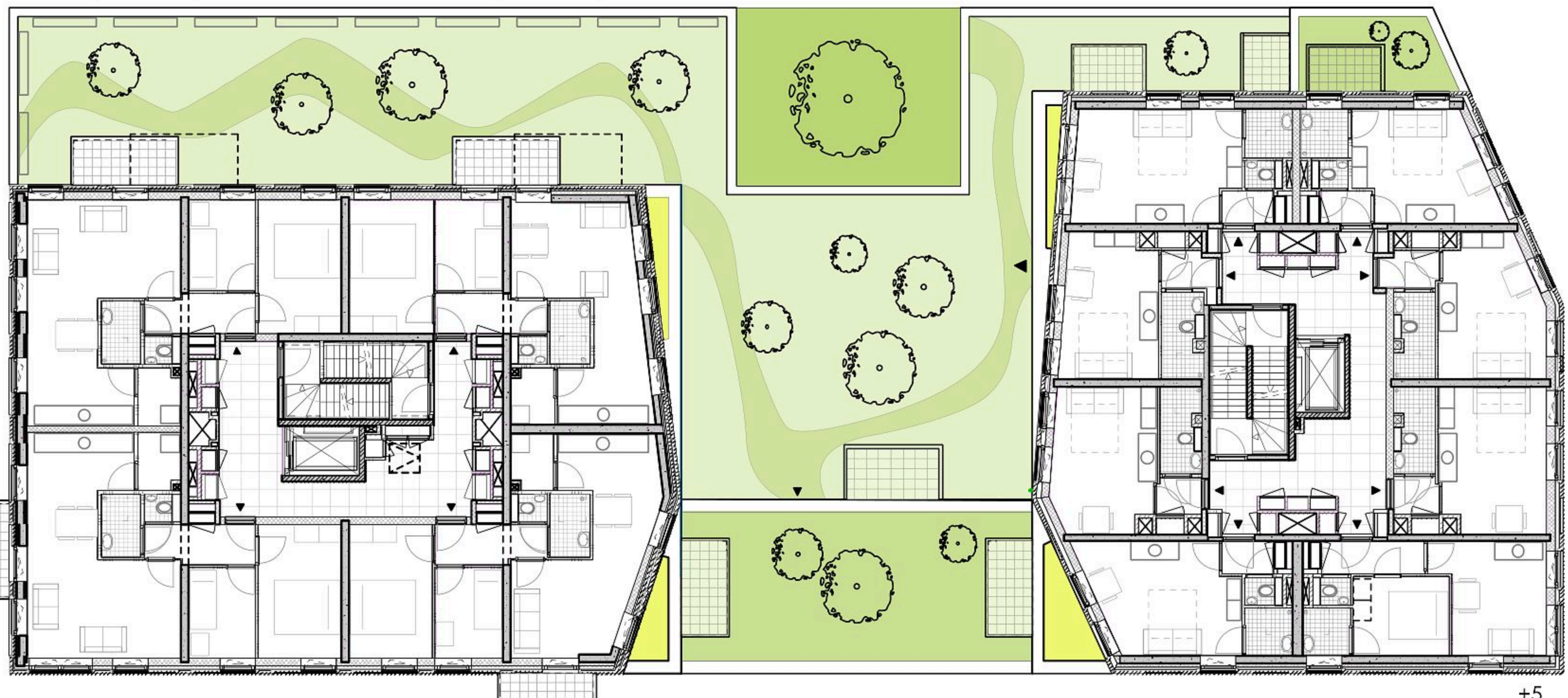
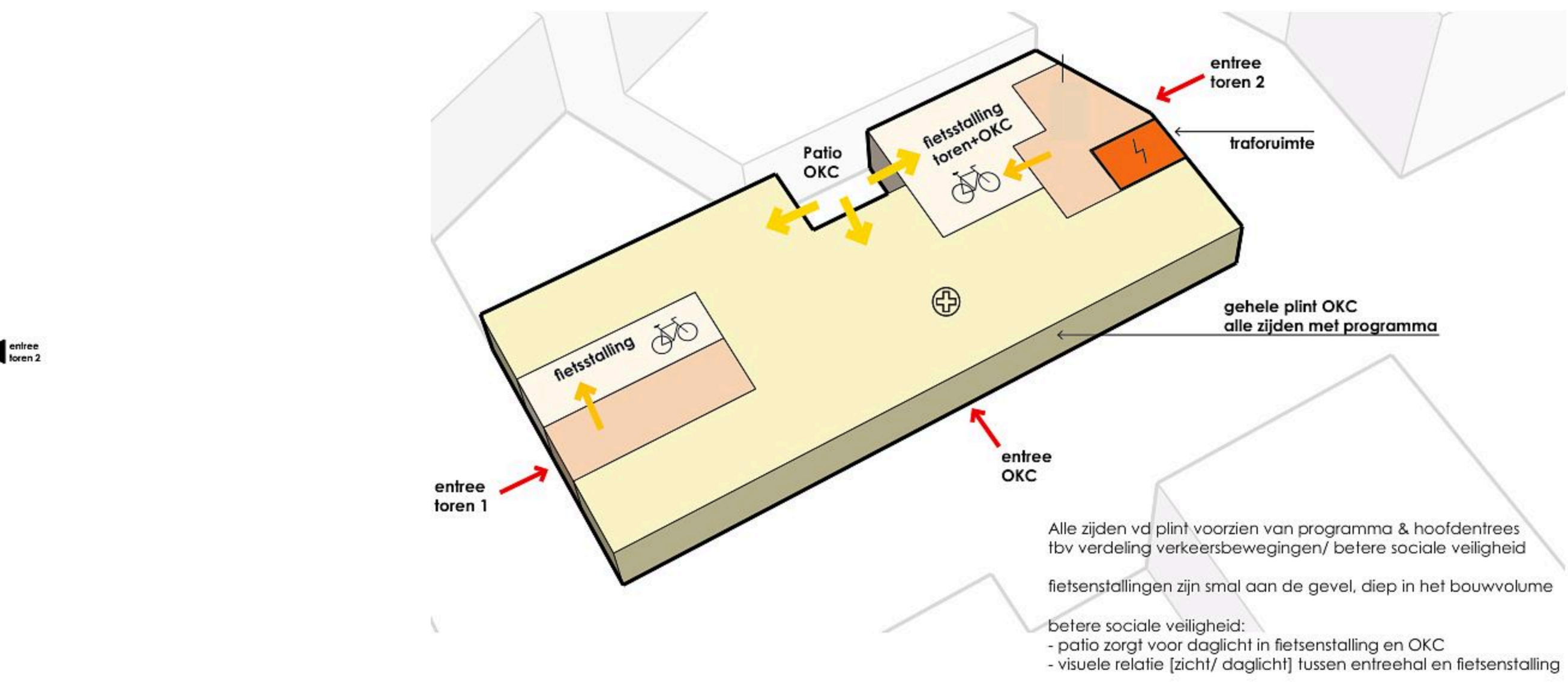
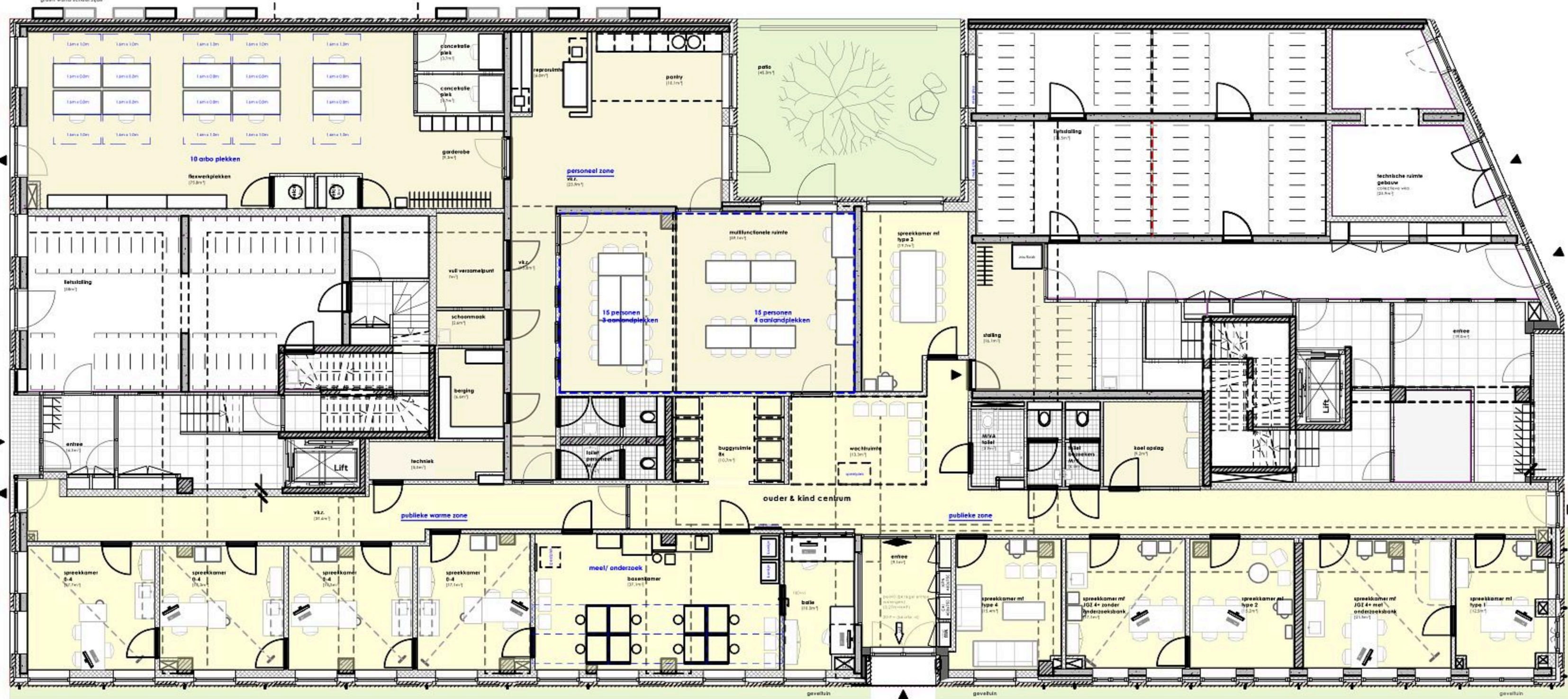
De schachten en installatiekasten zijn gepositioneerd aan de gemeenschappelijke verkeersruimtes ten behoeve van eenvoudiger gebouwbeheer en onderhoud, en tevens om een vrij indeelbaar woningvloerveld te verkrijgen. Hierdoor zijn toekomstige woningaanpassingen en herindelingen eenvoudiger realiseerbaar. Samen met het robuuste casco, dat ruimschoots een eeuw mee kan en een duurzame no-nonsense architectuur, vormt dit een belangrijk onderdeel van duurzaam bouwen in de breedste zin van het woord.

Kunstwerk – keramisch wandreliëf

De 17e-eeuwse groene buitenplaats en het lustoord in dit gebied voor Amsterdammers vormden de inspiratie voor een kunstwerk bij de twee hoofdentrees, gerealiseerd door beeldend kunstenaar Rem Posthuma en sieraadontwerper Peggy Bannenberg. Het wandreliëf bestaat uit geglaazuurde keramische reliëftegels met een gelaagd, oneindig doorlopend patroon van bloemen en vlinders.

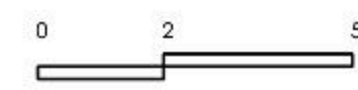
Opdrachtgevers: Woningstichting Rochdale, gemeente Amsterdam [OKT]
woningen: 68 woningen ± 30 m² – 60 m² gbo
Beganegrond: sociaal maatschappelijk, Ouder- en Kind Team [OKT] 625m² gbo
gebouwgrootte: ± 4.800 m² bvo
daktuin ontwerp: Hollands Groen
Kunstwerk: Beeldend kunstenaar Rem Posthuma en sieraadontwerper Peggy Bannenberg
Bébouw Midreth (onderdeel van VolkerWessels)
constructie: Pieter Bouwtechniek Amsterdam
installatie advies: Fore Installatie adviseurs
Bouwfysisch advies: Blonk advies







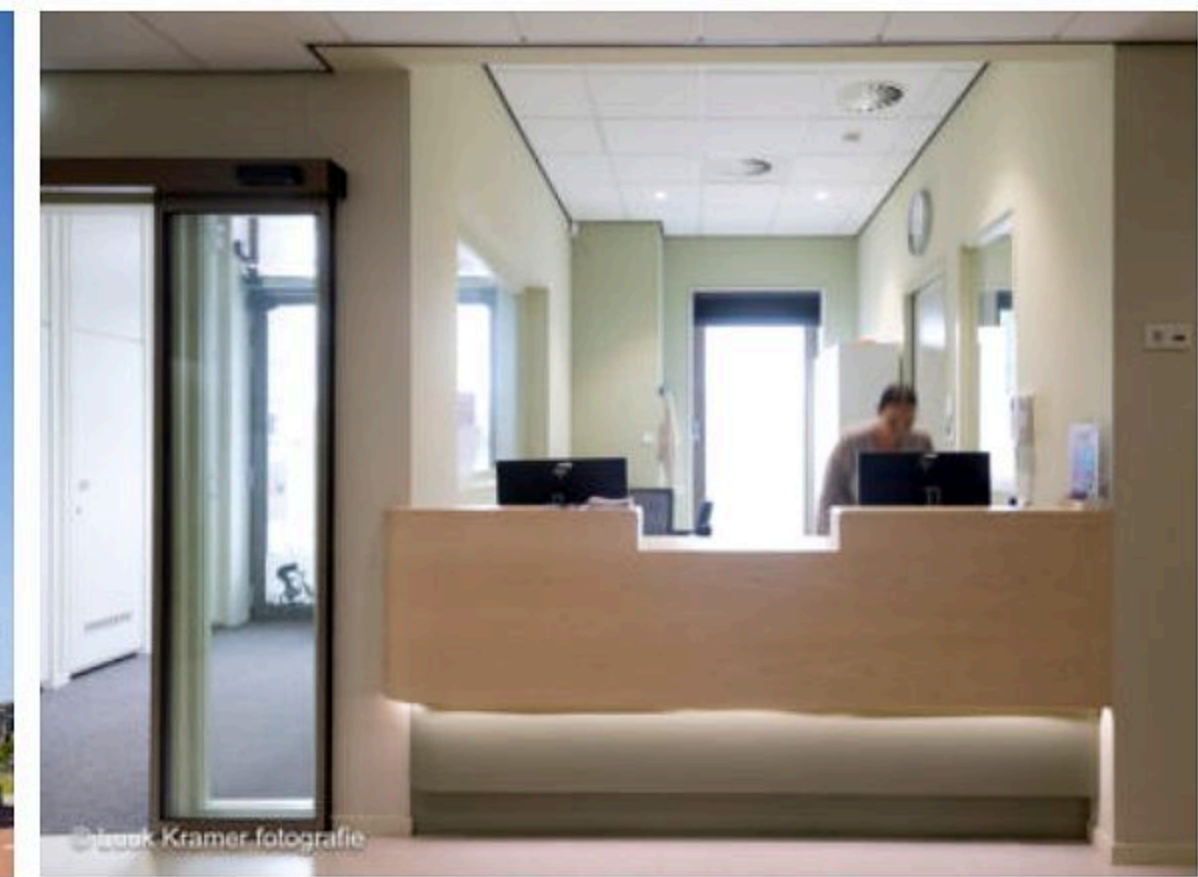
Oostgevel _ entree Ouder en Kindteam



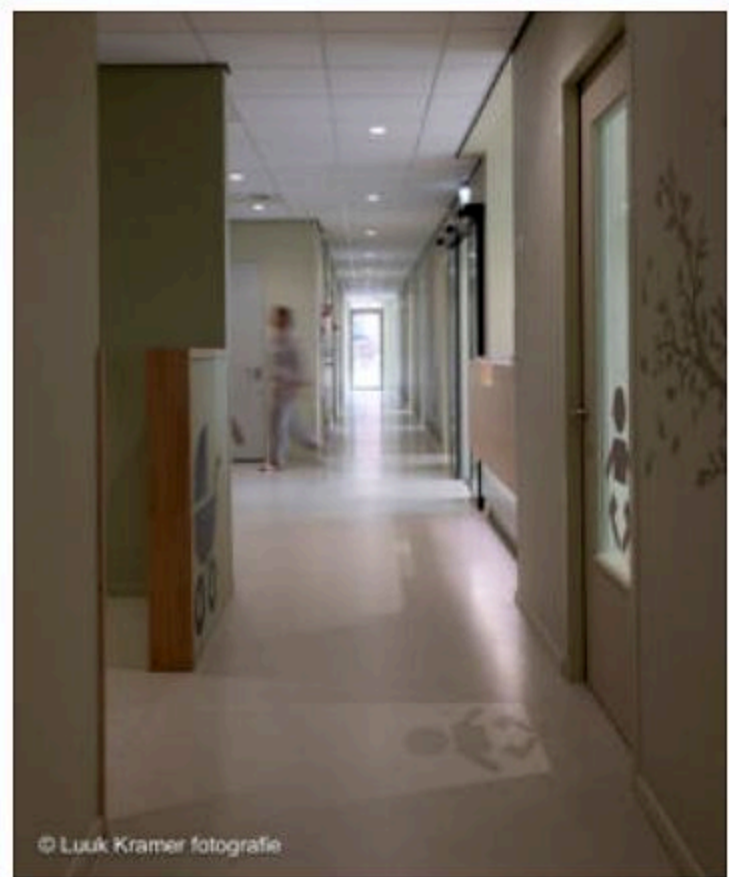
Dwars doorsnede



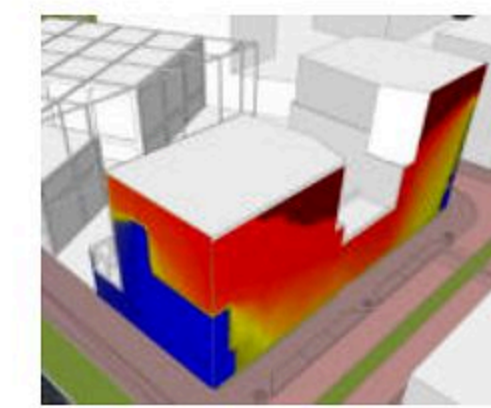
© Luuk Kramer fotografie



© Luuk Kramer fotografie



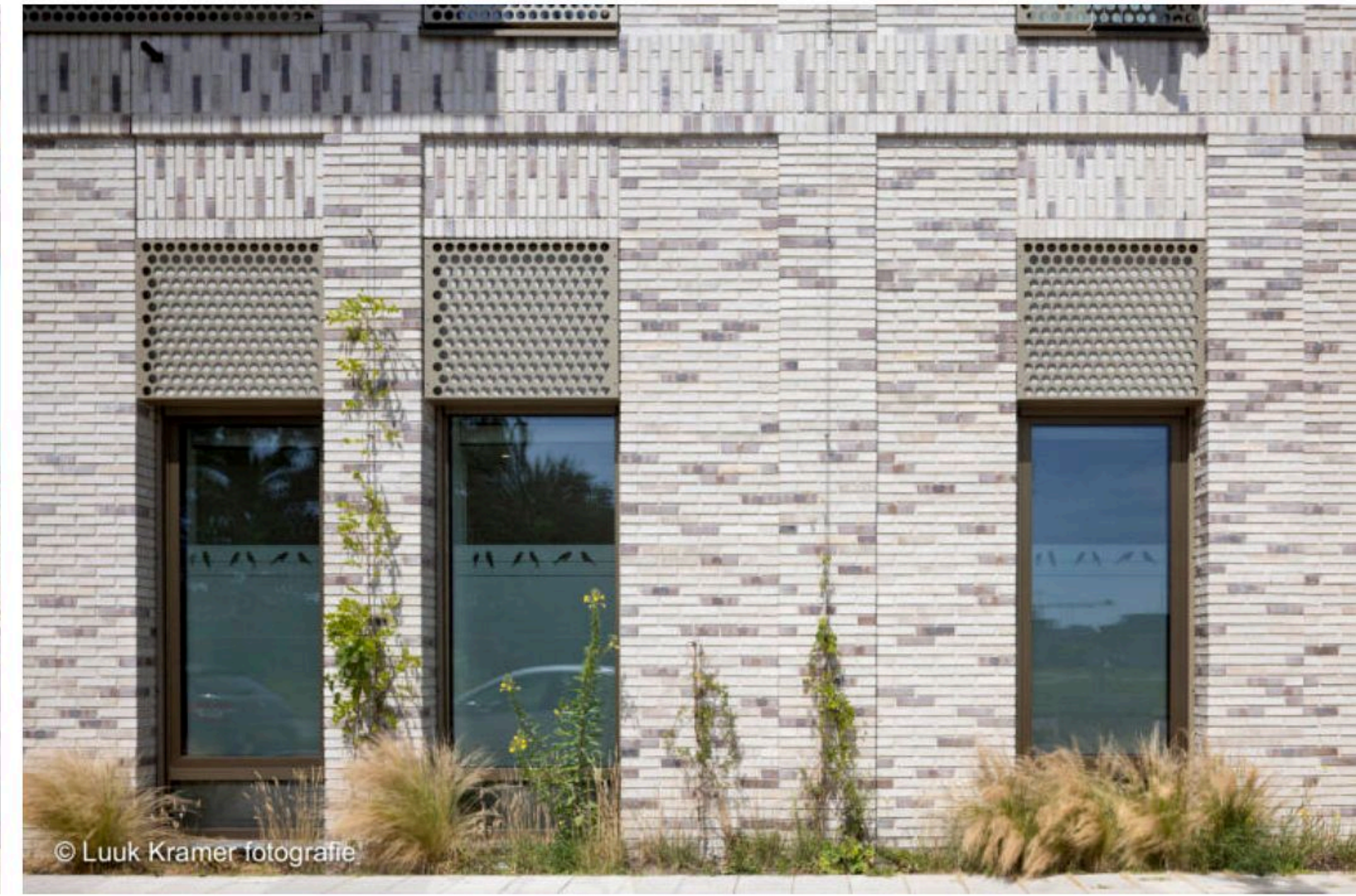
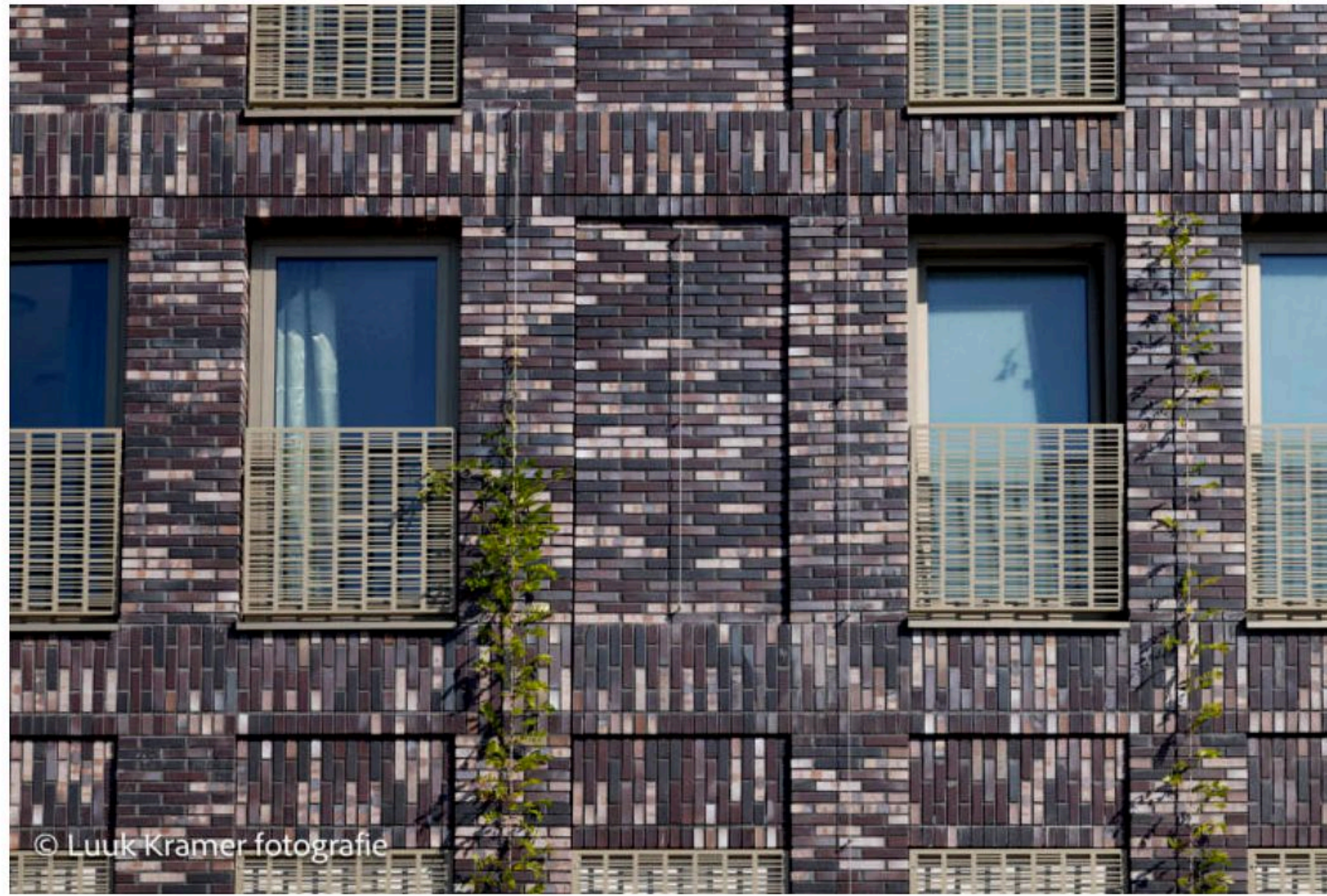
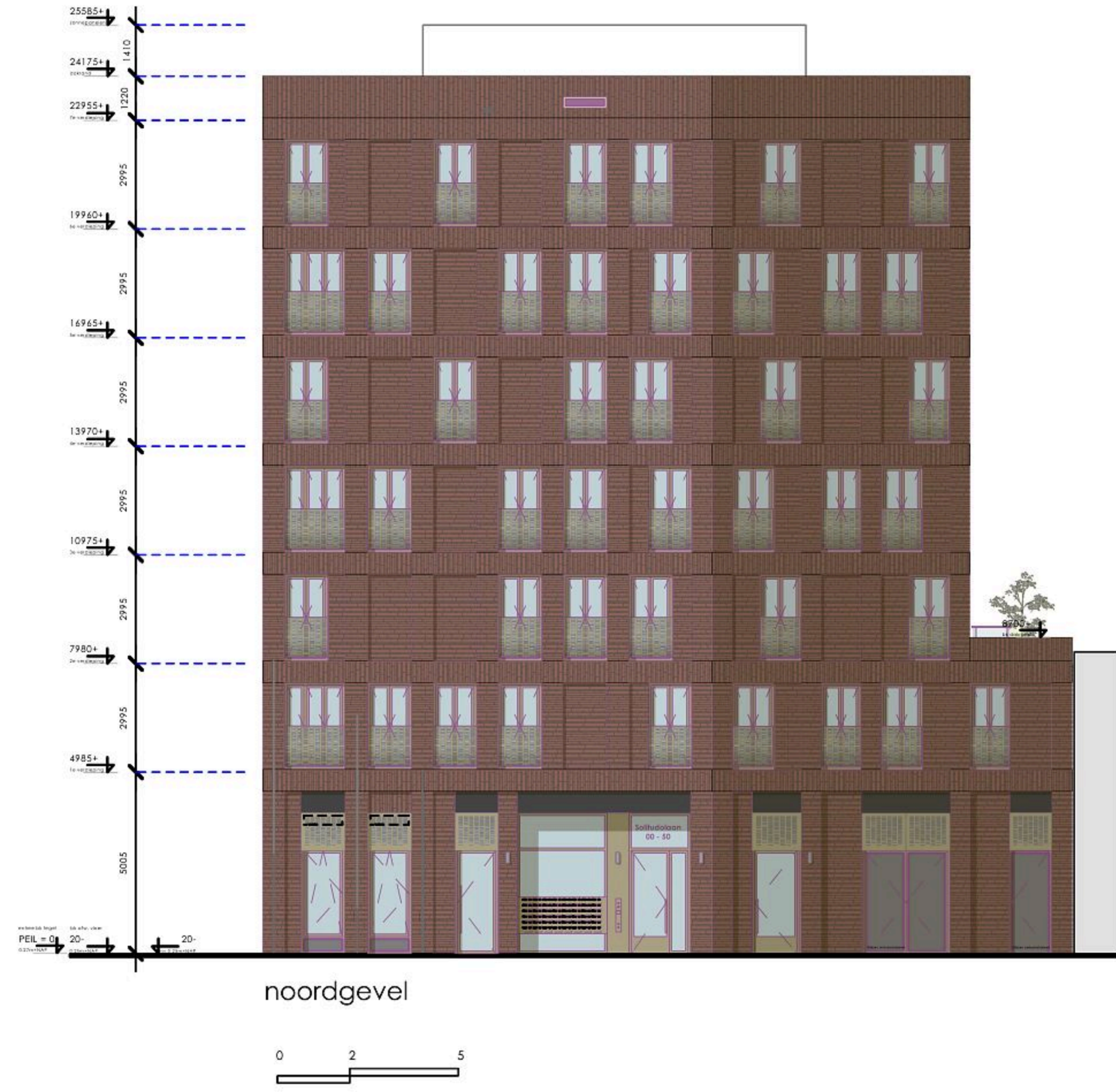
© Luuk Kramer fotografie



zonstudie



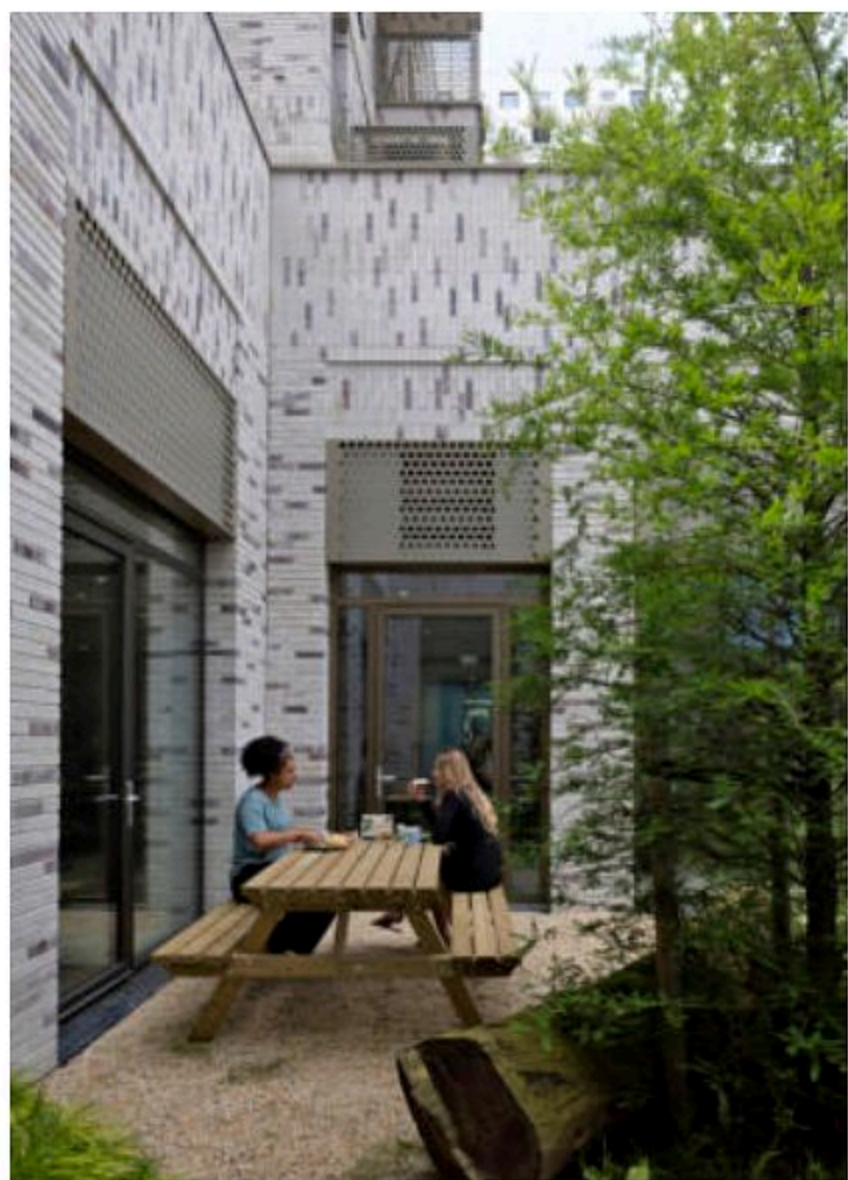
zuidgevel



Tijdens de feestelijke opening van de Ouder Kindteamlocatie werd het kunstwerk **Poppenhuis' Wereld** onthuld door de kinderburgermeester Rüya.

Project Doll's House: 20 Poppenhuizen ontworpen en gemaakt door 20 architecten zijn geveild t.b.v. een geldinzamelingsactie voor Energy4All & Stofwisselkracht - voor onderzoek naar kinderen met een stofwisselingsziekte.

Het door Atelier PUUUR ontworpen poppenhuis is door opdrachtgever Rochdale aangekocht en geschonken aan de gemeente - OKT.



Projectgebonden handgemaakte geïntegreerde vogelnestkasten met aanlandplateau en bereikbaar voor onderhoud.

De patio op de begane grond brengt daglicht tot diep in het programma van de OKT. De keuken, de multifunctionele werkrimte en -sprekkamer liggen direct aan de patio en kijken uit op de groene tuin.

