

hogeschool inholland sluisbuurt



Van drie locaties verspreid over Amsterdam en Diemen verhuisde Hogeschool Inholland naar een groot nieuw gebouw in de Amsterdamse Sluisbuurt. Deze compleet nieuwe wijk aan het IJ krijgt een hoogstedelijk programma met publieke functies, appartementen en bedrijven. Als een van de eerste gebouwen die in gebruik zijn, zorgt de hogeschool alvast voor levendigheid.

campus

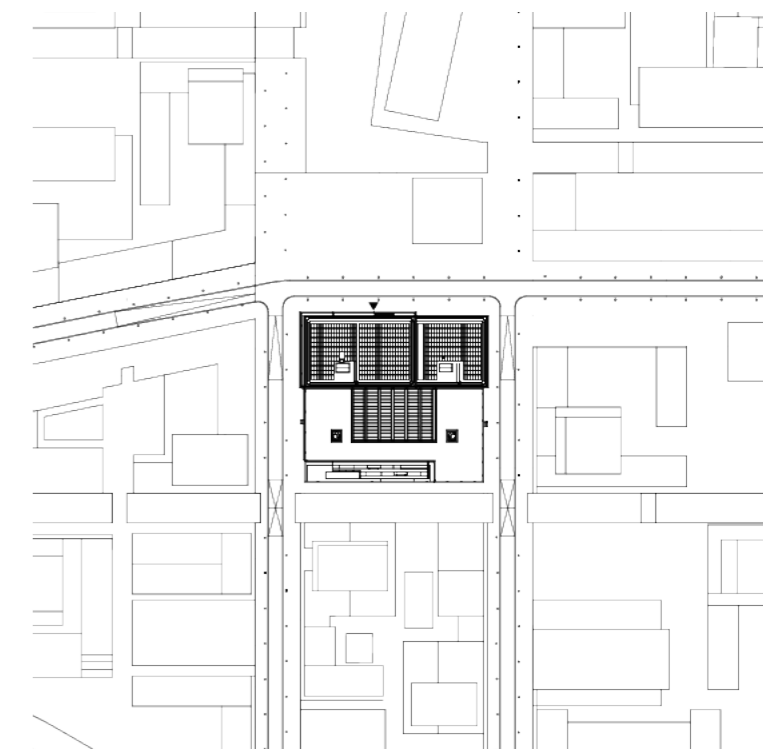
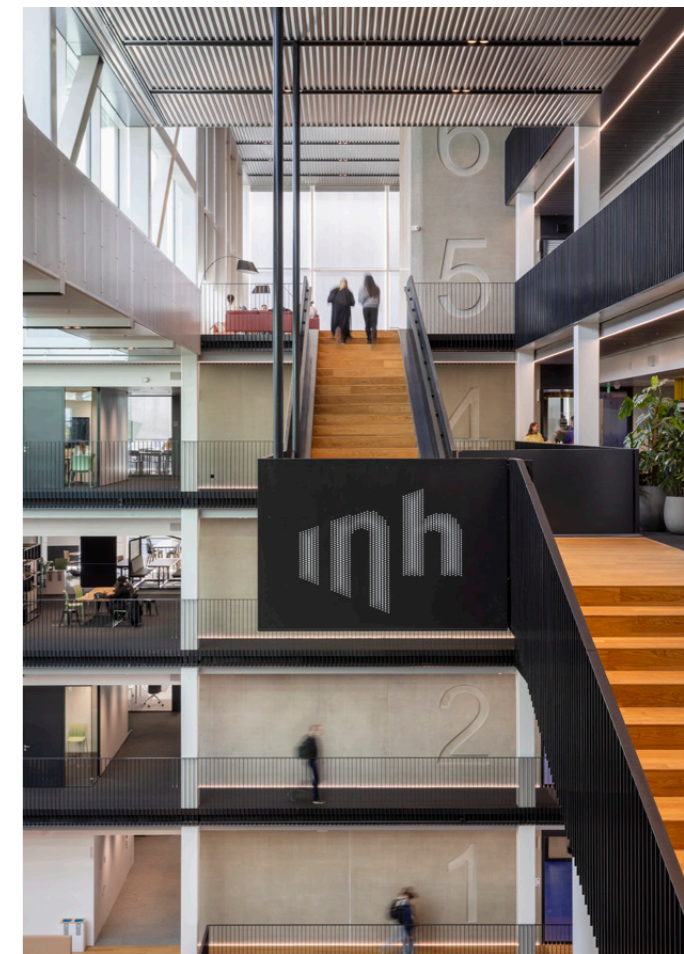
Inholland wil met zijn onderwijs en onderzoek bijdragen aan de transitie naar een duurzame, veerkrachtige samenleving. De opleidingen van Inholland Amsterdam lopen uiteen van voedseltechnologie, biologie en verpleegkunde tot business, communicatie en cybersecurity. In totaal zijn 38 opleidingen en meer dan 7.000 studenten en 950 docenten en medewerkers verbonden aan de vestiging in Amsterdam. Van de professioneel uitgeruste laboratoria maken ook mbo-studenten en docenten van het ROC van Amsterdam en Flevoland gebruik. Het duurzame, campusachtige gebouw dat cepezed ontwierp, stimuleert en faciliteert de interdisciplinaire aanpak waar Inholland op inzet. In dit schoolgebouw kom je elkaar snel tegen en zijn allerlei plekken om samen te werken.

speelse overgang

In totaal beslaat het vloeroppervlak van de school 30 duizend vierkante meter. Het gebouw telt negen verdiepingen en staat centraal in de wijk aan een plein met een (nog te realiseren) bassin. De begane grond bevat een entreezone met receptiebalie. Op de hoek links van de entree bevindt zich een Next Lab van de Openbare Bibliotheek Amsterdam, op de hoek rechts een café. Beide zijn direct toegankelijk vanaf het plein, ook als de school dicht is. Bij de entree van de school en het café ligt de gevel op de begane grond iets terug. Dit accentueert de plek van de deur, biedt beschutting en maakt de overgang tussen binnen en buiten minder abrupt. Ook de tegelvloer van de entreezone legt een verband met de buitenruimte.

glazen zigzag

De gevels van de hogeschool volgen de speelse verdeling van de bouwvolumes. Hierdoor oogt de school nergens massief, al is het een groot gebouw. Een glazen zigzag over meerdere verdiepingen onderbreekt een verticale patroon van vensters en dichte geveldelen. De kleine setback voor de zigzag fungeert als daktuin, het groen 'trapt' mee omhoog. Uitstekende vinnen benadrukken de verticaliteit van de gevel, maar de wisselende kleuren van die vinnen zorgen ook voor variatie: samen vormen ze een blauw, bronskleurig en grijs vlak. De hoek en de plaatsing van de vinnen is afgestemd op de stand van de zon. De vinnen bevatten namelijk ook pv-panelen en schermen de te openen geveldelen af.



situatie 1:3000



brede houten trappen

Al geeft het gebouw zich niet meteen prijs, toch voel je je er direct geborgen. Door het vele glas in de gevel en het glazen sheddak valt het daglicht tot in het hart van het gebouw. Dit hart bestaat uit een atrium dat doorloopt over vier verdiepingen, met brede houten trappen, die bijna ongemerkt omhoogvoeren. In het atrium zijn gemeenschappelijke functies te vinden, zoals koffie- en kopieerapparaten, een expositieruimte, twee ruimtes met games en een buffet. Er zijn verschillende zitplekken: knusse banken bij salontafels, hoge tafels met barkrukken en zitjes met rieten stoelen. Op de derde verdieping grenst het atrium aan een groot dakterras, met ook daar veel planten.

loper van blauwstaal

Over een deel van de houten trappen ligt een 'loper' van blauwstaal, met geïntegreerde zitplekken en plantenbakken. Deze looper benadrukt de route, maar is tegelijkertijd een object op zich. Het donkere, warmgewalste staal past bij het buitenmeubilair op het dakterras en de zwarte spijlen van de balustrades rond het atrium. Ook de trap en loopbrug naar de vijfde en zesde etage, spectaculair hoog in de ruimte, hebben dergelijke balustrades. De zesde tot en met negende verdieping bevinden zich in de 'toren', waar de situering van de trappen - hier zijn zij wit - een eigen dynamiek met zich meebrengt.

rumoer & rust

De onderwijsafdelingen van Inholland zijn aan een doorlopende route gesitueerd. Deze loopt van de begane grond via de trappen in het atrium naar de vijfde verdieping en hoger. Waar het in het atrium en de open ruimtes in de toren gezellig rumoerig is, is het op de afdelingen juist rustig. Hier zijn lokalen en overleg- of samenwerkruimtes van de gang gescheiden door glazen wanden. Gangen eindigen met een glazen gevel, zodat er daglicht binnenvalt en het zicht op buiten bijdraagt aan de oriëntatie. De gemeenschappelijke, open ruimtes op de afdelingen zijn bedoeld als studieplekken, soms bieden zij ook plaats aan een evenement. In de toren zijn de ruimtes achter de glazen zigzag hiervoor benut, met fantastische panoramaviews over de stad.

subtiel details

Het is gelukt om de ruimtelijke organisatie voor het complexe programma van de hogeschool logisch en vanzelfsprekend te houden zonder dat het saai wordt. Dit komt mede door de zorgvuldige details. De veelheid van balustrades bijvoorbeeld, is mede zo mooi omdat elke balustradespijl doorloopt tot aan de onderkant van de verdiepingvloer. De nummers van de verdiepingen zijn opgevat als een soort ornament, door ze groot in het beton te stansen. Voor de ruimtes met de liften is op alle verdiepingen een frisse felblauwe kleur gebruikt die verder nergens in het gebouw voorkomt. En onder het staal van de looper is subtiel verlichting geplaatst.

duurzaam

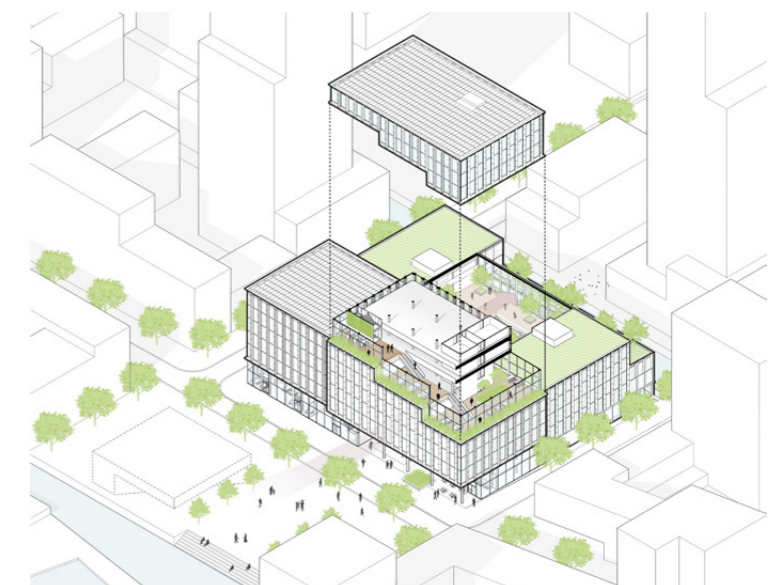
De gemeente Amsterdam formuleerde voor de Sluisbuurt een hoge duurzaamheidsambitie. En vanwege de nadrukkelijke keuze voor hoogbouw in de nieuwe wijk, zijn er strikte voorwaarden voor daken en setbacks. Waar burens op de daken van de school uitkijken zijn die 'groen', de andere daken zijn benut voor pv-panelen. Samen met de pv-panelen op de vinnen in de gevel resulteert dit in een bijna energieneutraal gebouw (BENG). Daken fungeren ook als waterbuffer, onder plantenbakken en pv-panelen liggen waterretentiekragen. Voor de glazen geveldelen is tripelglas gebruikt. Het gebouw beschikt over een WKO, in de lokalen zorgen luiken voor natuurlijke ventilatie en de beheerder heeft beschikking over een smart buildingsystem.

modulair

Een toekomstbestendig onderwijsgebouw heeft een heldere basis en ruimte voor flexibiliteit, want onderwijsconcepten en studentenaantallen veranderen voortdurend. Door de hightech installaties en het modulaire wandsysteem is eventuele krimp of groei van leerrichtingen gemakkelijk op te vangen: open vloervelden houden de ruimtelijke indeling flexibel. Bouwelementen zijn als een kit of parts ter plekke gemonteerd en kunnen, mocht dat ooit nodig zijn, worden gedemonteerd voor hergebruik. Voor optimaal gebruikskomfort voldoet het gebouw aan de normen voor Frisse Scholen klasse B, wat onder meer daglichttoetreding, akoestiek en thermisch comfort betreft.

kern

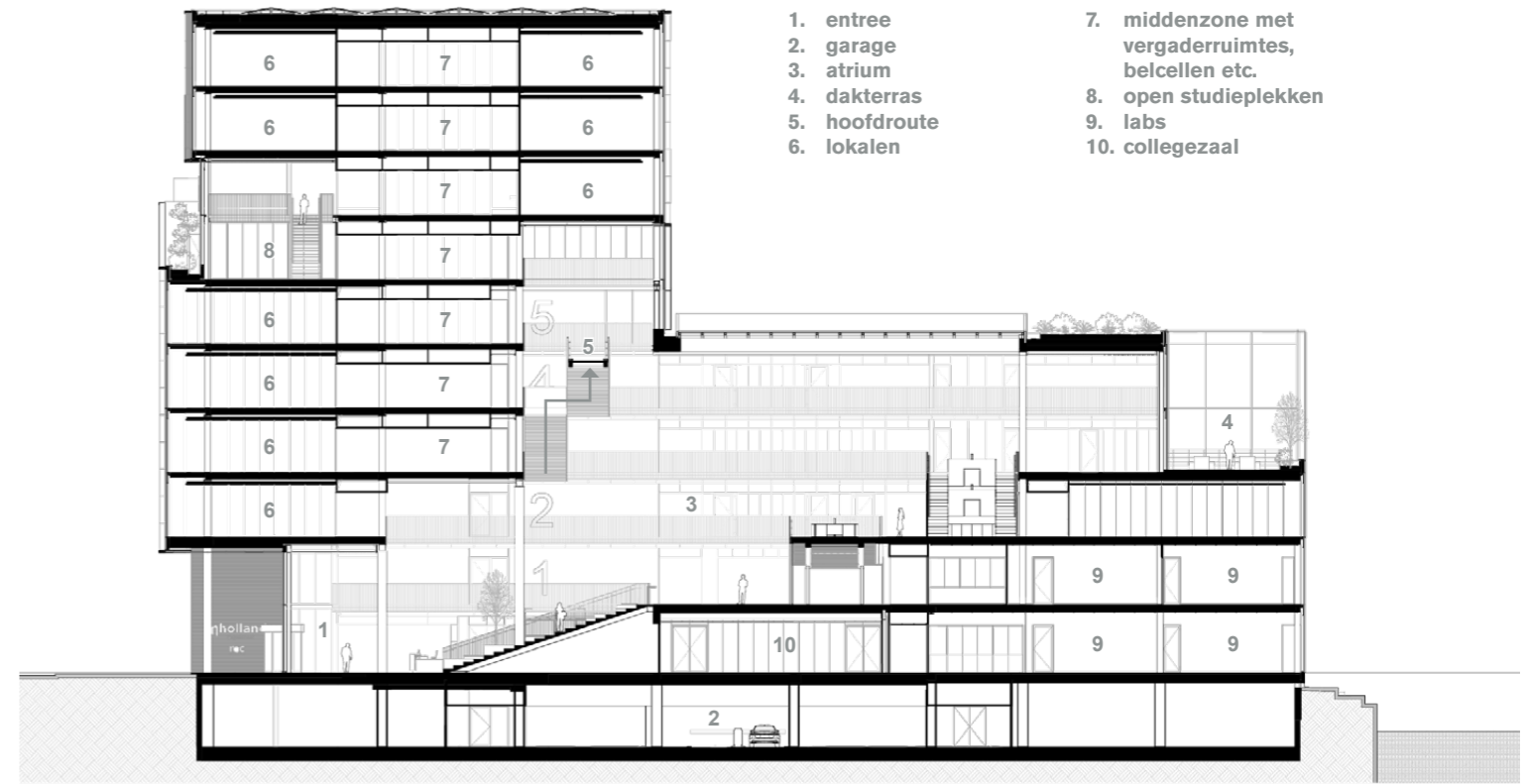
De vier constructieve kernen van het gebouw, die voor stabiliteit zorgen, zijn ver van de gevel af geplaatst. Zij staan aan de rand van het atrium. Zo bleef (en blijft) een brede zone langs de gevels vrij indeelbaar voor de onderwijslokalen en kon het atrium in het midden worden gesitueerd. De kernen zijn op alle verdiepingen benut voor praktische functies, zoals liften, toiletten, trappen en installatieschachten.



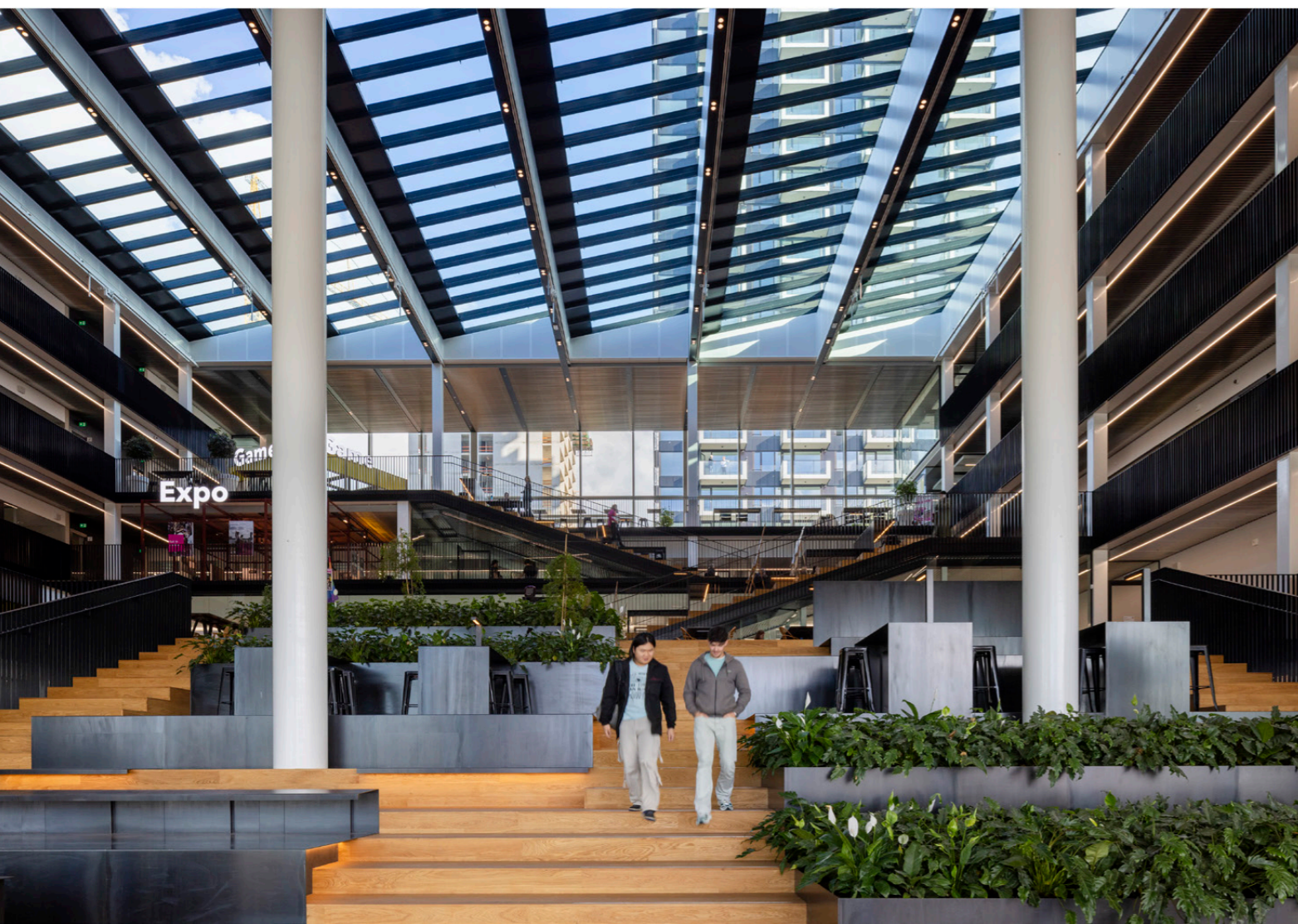


doorsnede

1:400



- 1. entree
- 2. garage
- 3. atrium
- 4. dakterras
- 5. hoofdroute
- 6. lokalen
- 7. middenzone met vergaderruimtes, belcellen etc.
- 8. open studieplekken
- 9. labs
- 10. collegezaal



cepezed

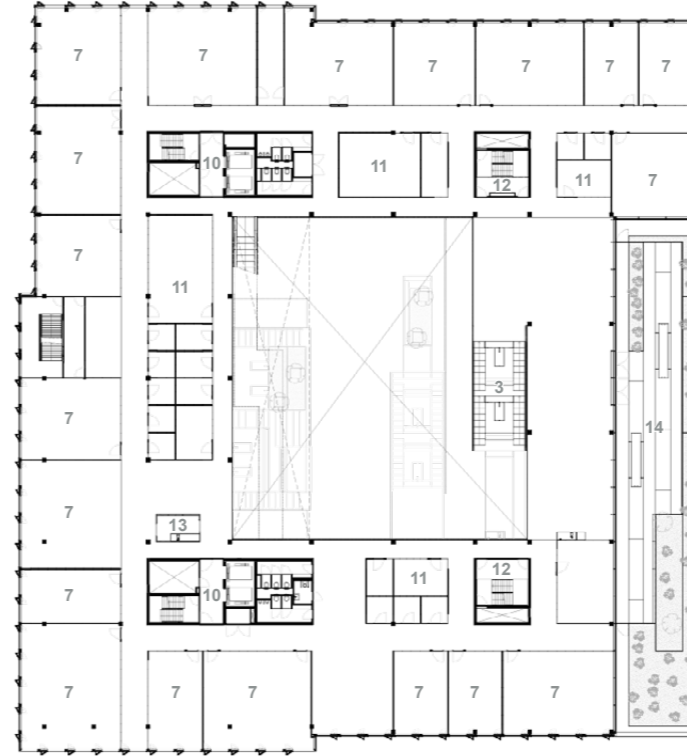
plattegronden

1:750

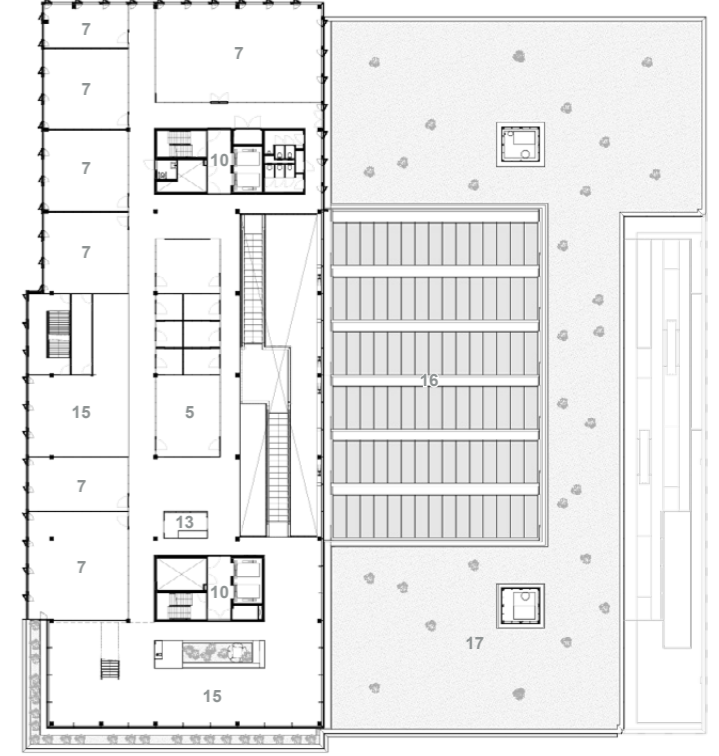
1. entree
2. receptie
3. atriumtrap
4. collegezaal
5. OBA-filiaal
6. café
7. lokalen
8. labs
9. entree parkeerkelder
10. kern met trappen, schachten, liften en toiletten
11. middenzone met vergaderruimtes, belcellen etc.
12. kern met trappen en schachten
13. coffeecorner
14. dakterras
15. open studieplekken
16. daklicht atrium
17. daktuin



begane grond



derde verdieping



vijfde verdieping

