



## ML A

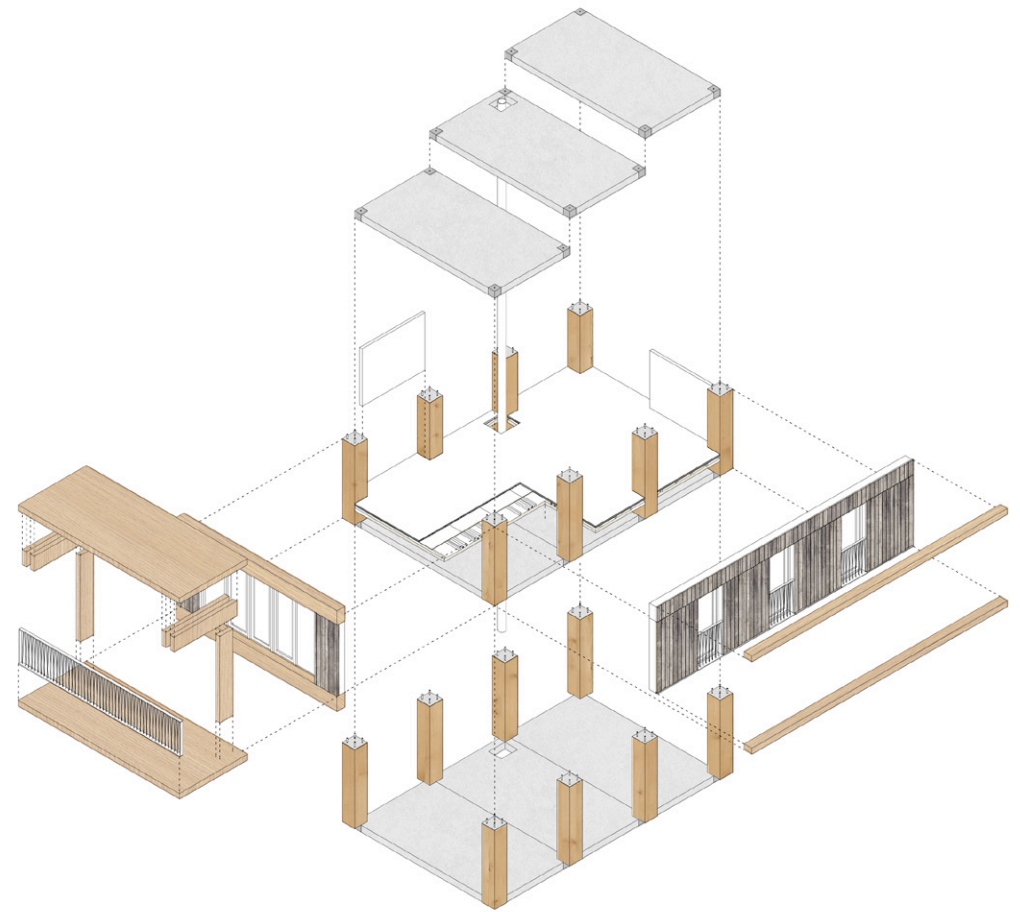
## workshop

Project Houtrak, ontworpen in een samenwerking tussen ML\_A en Workshop Architecten, ligt aan de kop van de Oostenburgervaart op het eiland Oostenburg. Het voormalige industrieterrein is de afgelopen jaren getransformeerd tot een dynamische stadswijk met een mix van woon- en werkgebouwen.

Het complex bestaat uit twee bouwdelen, één 6-laags blok met gerecycled Azobé houten gevels en massief houten balkons georiënteerd op het water, en een 4-laags volume met sheddaken, voorzien van grijsbruine metalen gevelcassettes, georiënteerd op Isaac Titsingkade en de Rumphiosstraat.

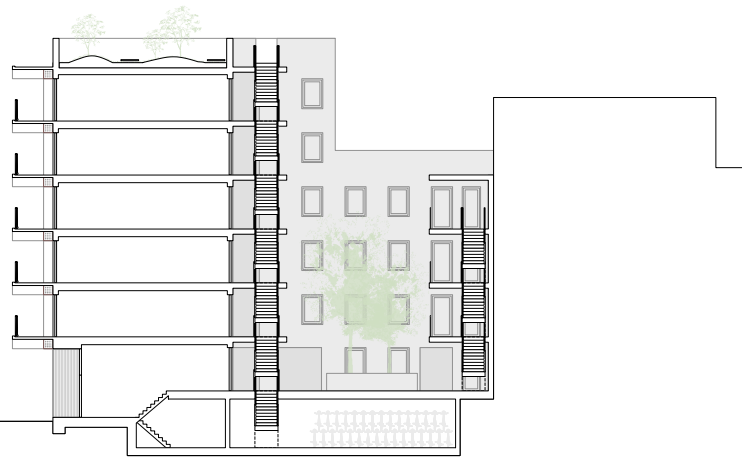
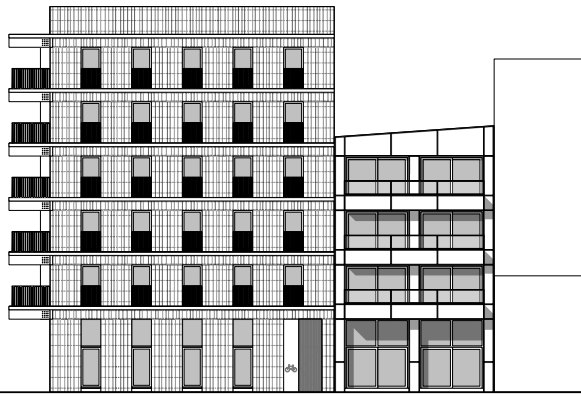
Het ontwerp is geïnspireerd op de oorspronkelijke houten werkgebouwen die ooit op deze locatie gestaan hebben (In de 18e eeuw was het Oostenburgereiland het bedrijfsterrein van de voormalige VOC, en ook daarna is het altijd bedrijfsterrein geweest). De constructieve opzet met houten kolommen en de gevel van gerecycled hardhout is een verwijzing naar die geschiedenis.

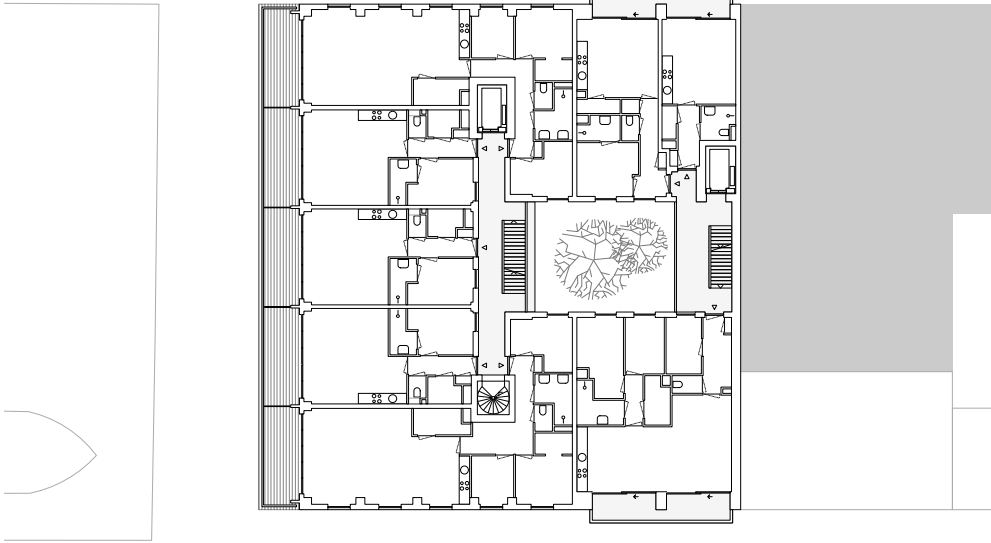




De gevel is van hergebruikte azobé beschoeiingsdelen van 50mm dik, afkomstig van damwanden van het Markkanaal tussen Oosterhout en Breda. Ze zijn in tweeën gezaagd, en zowel de verweerde kant als de nieuw bezaagde 'binnenkant' zijn toegepast.

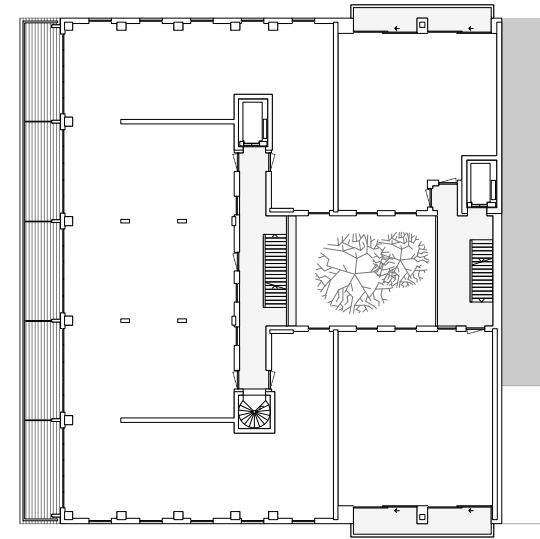
Het casco is opgebouwd met het modulaire CD20 bouwsysteem, bestaande uit houten kolommen en massieve betonnen vloerplaten. Zo ontstaat een flexibel casco waarmee een hoge bouwsnelheid wordt bereikt en flexibiliteit aan indeling en gebruik voor nu en in de toekomst wordt geboden.





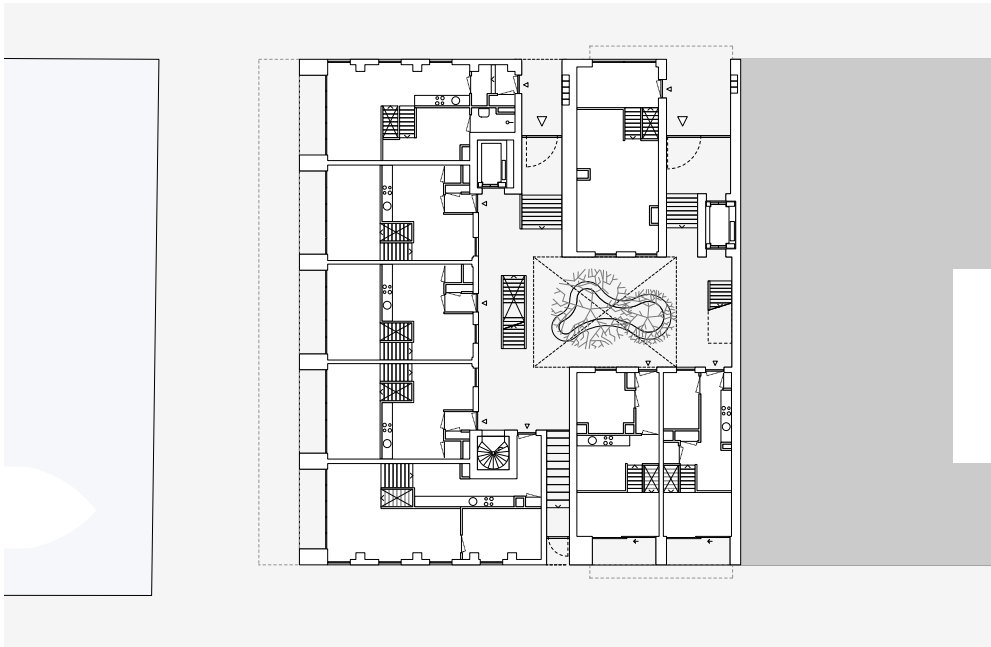
#### Woonverdiepingen

De verdiepingen zijn ingedeeld met een variatie aan appartementen, van compacte studio's tot grote lofts. Het houten gebouw heeft uitkragende verdiepingbrede balkons. Het metalen gebouw heeft half inpandige balkons die onderdeel zijn van het gevelraster en de privacy naar de overburen waarborgen.



#### Casco

Door de kolomstructuur ontstaat een flexibel casco. Hierdoor is het toekomstbestendig. Een aantal van de huidige woningen is al het resultaat van gecombineerde kleinere woningen.



#### BG

Beide gebouwen hebben een entree aan de Isaac Titsingkade en zijn verbonden door een compact maar groen lichte hof waaraan alle woningvoordeuren grenzen. De begane grond is ingedeeld met 2-laagse split-level woningen met extra hoge woonruimte en één bedrijfsruimte.



#### Daktuin

Het dak van het houten gebouw is ingericht als collectieve daktuin (ontwerp door Flux) en voor alle bewoners toegankelijk