

Koningsdriehoek Den Helder

4 koopwoningen en 7 sociale huurwoningen

opdrachtgever: Woningstichting Den Helder/ Helder Vastgoed B.V.
architect: HILBERINKBOSCH architecten, Berlicum
aannemer: Aannemingsbedrijf A. Tuin Den Helder B.V.
stedenbouw: West 8 Urban Design & Landscape, Rotterdam
fotografie: René de Wit, Breda

Het centrum van Den Helder is de afgelopen decennia in verval geraakt. Winkels staan leeg, woningen erboven verkrotten en er is overlast van drugsgebruik en prostitutie. Door het wegblijven van winkelend publiek staan voorzieningen onder druk. Den Helder moest zich opnieuw uitvinden. In het nieuwe masterplan van West 8 wordt een grootscheepse vernieuwing van het centrum voorgesteld.

Het masterplan bestaat uit een centrale as die het station met de zee verbindt. Vormgegeven als stadspark, wordt deze as begrensd door de Prins Hendrikklaan. Daar waar deze laan en de Koningstraat bij elkaar komen, vormt zich een driehoekig plein. Het plan Koningsdriehoek, ontworpen door HILBERINKBOSCH architecten, is gelegen tussen deze straten en vormt hierin een belangrijke schakel. Als onderdeel van de grootschalige stadstransformatie voegt het complex een diversiteit aan woningtypen toe om daarmee verschillende groepen aan de stad te kunnen binden.

Op stedenbouwkundig niveau sluit de historische pandsgewijze structuur in maat en schaal aan op de aangrenzende historische bebouwing. Zo heelt Koningsdriehoek de oude straatwand van de Prins Hendrikklaan. In analogie met het verleden is er een chique plint-lijf-kroon thematiek voor de gevels toegepast.

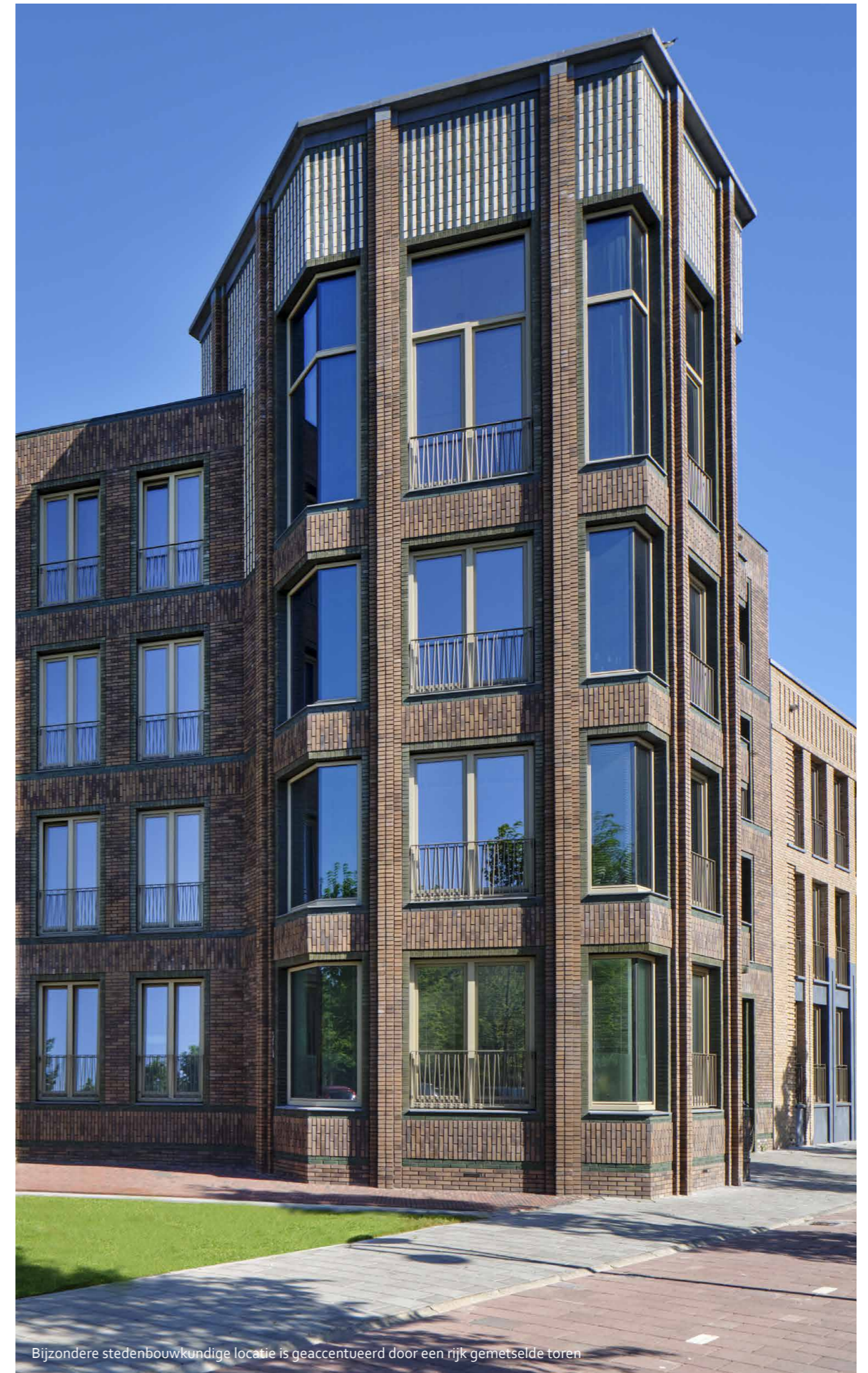
Op architectonisch niveau voegt ze een rijke baksteen architectuur toe, met locatie specifieke elementen waardoor het verleden zich met het heden vervoegt. De toepassing van verhoogde plinten, een specifieke schoorsteen, genereus vormgegeven entrees, verbijzonderde dakranden en kroonlijsten zijn een moderne vertaling van het historische architectonische beeld. Een spel van herkenning en verrassing creëert nieuwe hedendaagse kwaliteiten op schaalniveaus, waarmee waarde wordt toegevoegd aan de stad. Kijkend vanaf de zeedijk vormt Koningsdriehoek een belangrijk accent, gemarkeerd door de stralende stadskroon.



Koningstraat 1915



Prins Hendrikklaan jaren '70, het witte pand is behouden.



Bijzondere stedenbouwkundige locatie is geaccentueerd door een rijk gemetselde toren

Het woonprogramma is opgebouwd uit een diversiteit aan woningtypen: een pand met 4 koopwoningen en een appartementengebouw met daarin 7 middenhuurwoningen.

De grondgebonden woningen bestaan uit drie bouwlagen en hebben een verhoogde plint, een entreetrap, extra hoge verdiepingshoogte op de begane grond, een stadskap en een tuin met achterom. Kleinschalig en fijnzinnig vormen de woningen de entree naar de Koningstraat, gemarkeerd met een eigenwijs vormgegeven schoorsteen.

De appartementen worden gekenmerkt door specifieke woningplattegronden; hexagonaal met royale loggia's in de toren, taps toelopend en een ruim inpandig balkon aan het stadspark. De ontsluiting van de appartementen vindt plaats middels een fraaie hoge hal en een interne corridor met veel daglicht. Onder het gebouw, op het compacte plot, zijn de bergingen geplaatst. Door de royale gevelopeningen hebben alle appartementen weidse uitzichten over het stadspark en het omliggende groen.

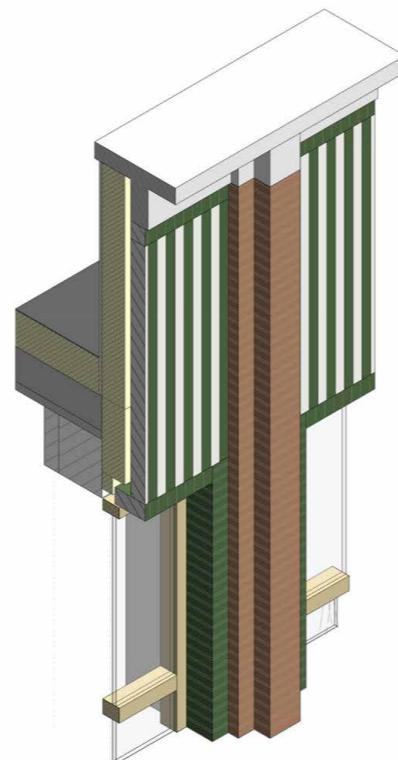
Koningsdriehoek wordt aan de Prins Hendriklaan geaccentueerd door een hexagonale toren in metselwerk van donkere steen verfijnd met een groen geglaazuurd baksteen. De opvallende kroonlijst in wit en groen geglaazuurd metselwerk fungeert als stadskroon.

Met stedelijk verval alom zichtbaar in directe omgeving van het plan, gekoppeld aan het collectieve geheugen van een voorheen kapitaalkrachtige stad, zijn eerbied voor historie van de plek en het maken van nieuwe hedendaagse kwaliteiten de ambities. Het plan ontvouwt zich tot een ontwerp dat recht doet aan het verleden, tegelijkertijd voegt het vele nieuwe kwaliteiten toe.

Een gelaagd spel van herkenbaarheid en uniciteit, van een hoogwaardige architectonische beeldtaal vol gevelplasticiteit en materialiteit, maakt Koningsdriehoek tot een activerende schakel in de binnenstedelijke transformatie van Den Helder.



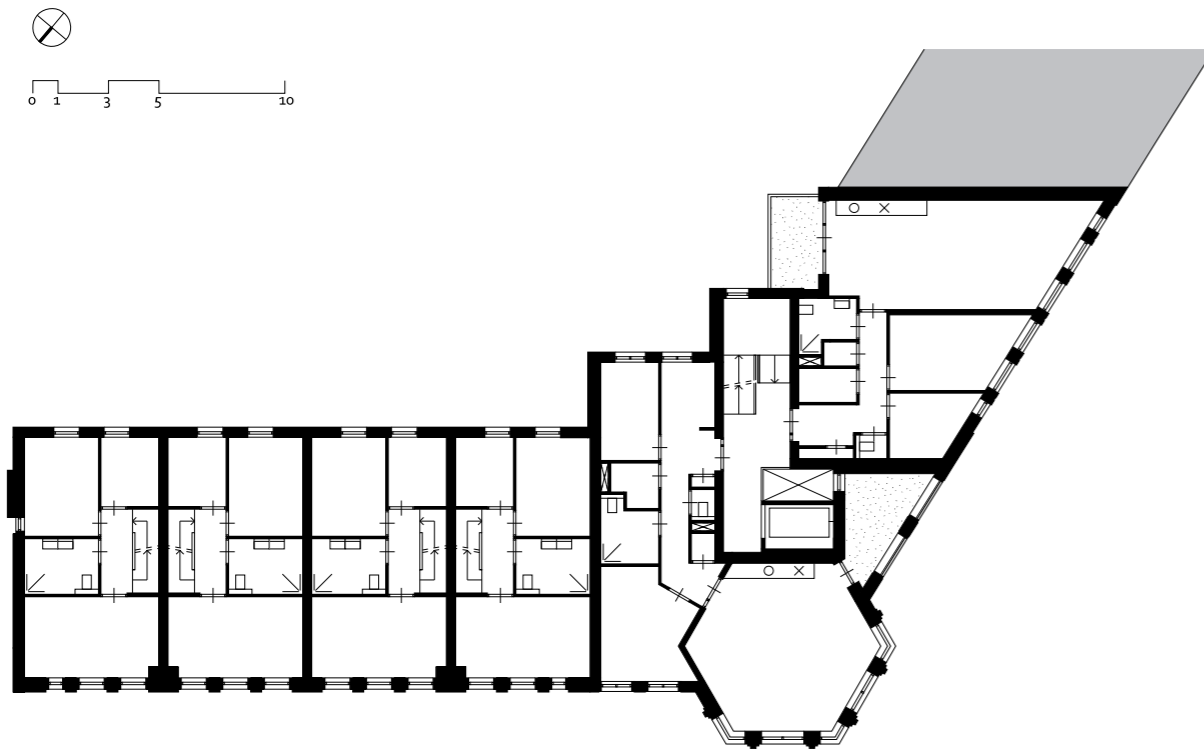
Koningsdriehoek: de kop van de Koningstraat en Prins Hendriklaan



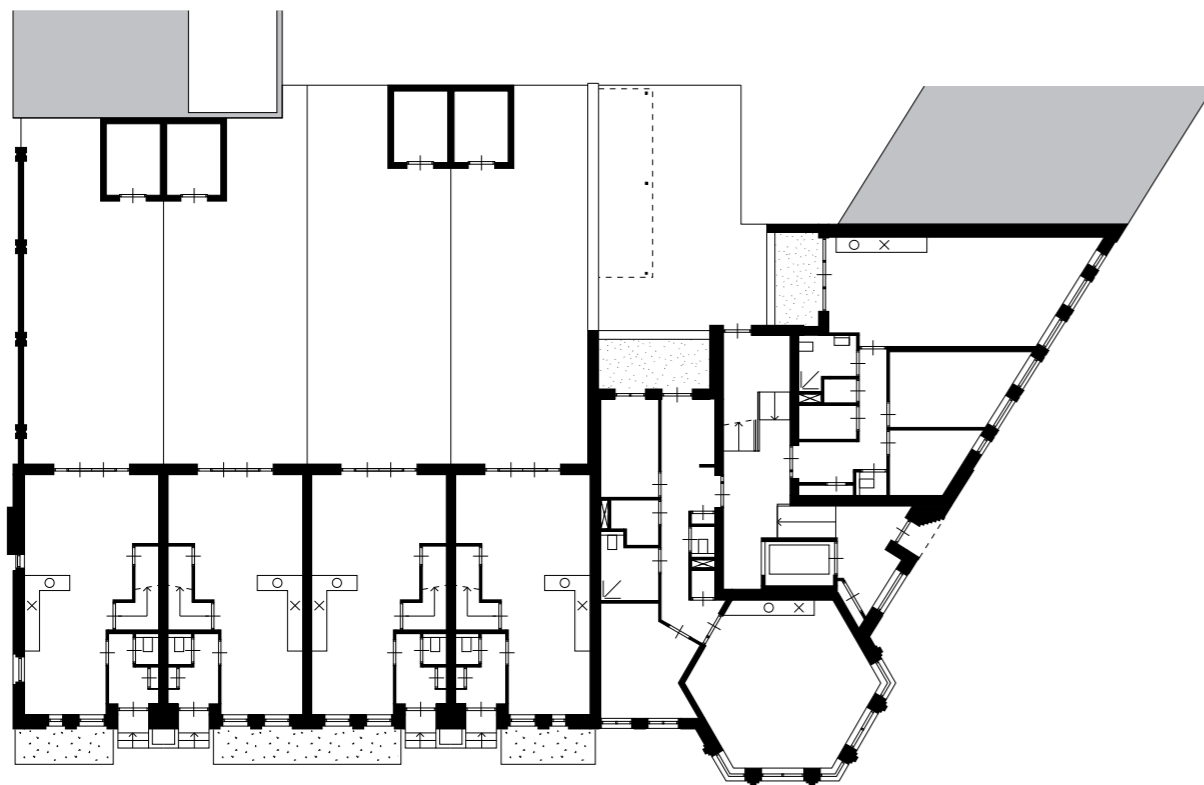
detail kroon torentje



Het appartementengebouw met toren aan de Prins Hendriklaan met uitzicht op het Stadspark

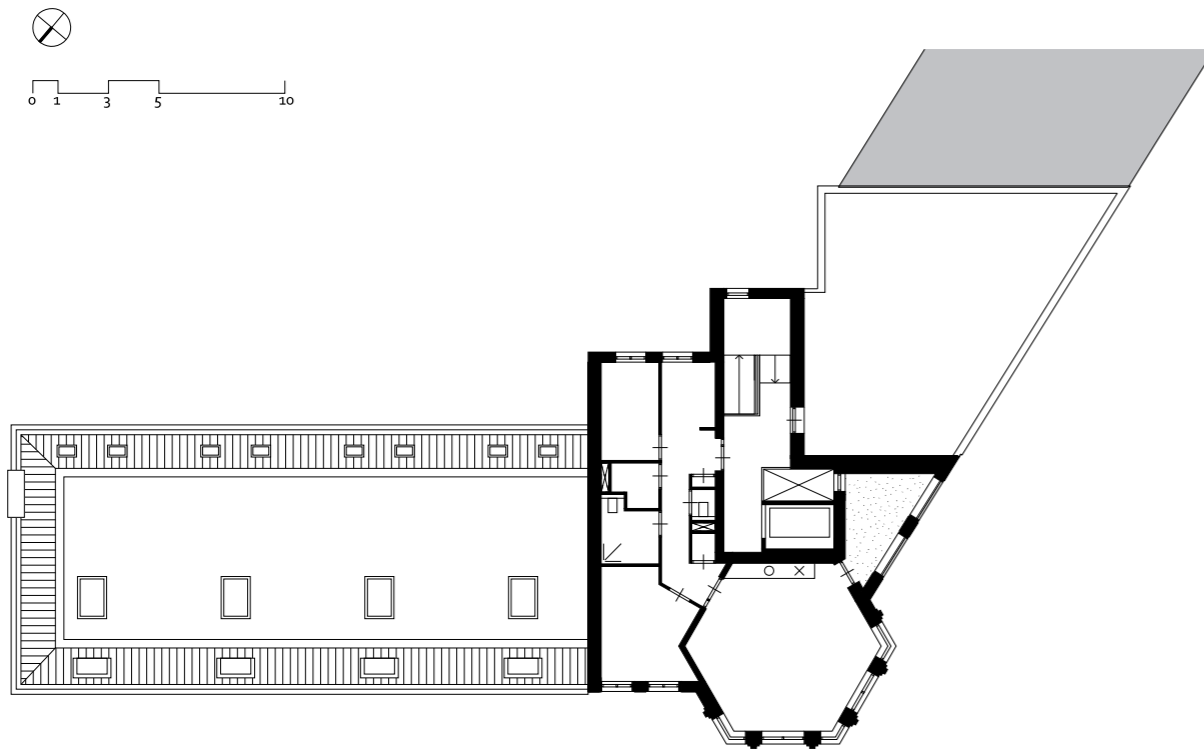


Eerste verdieping

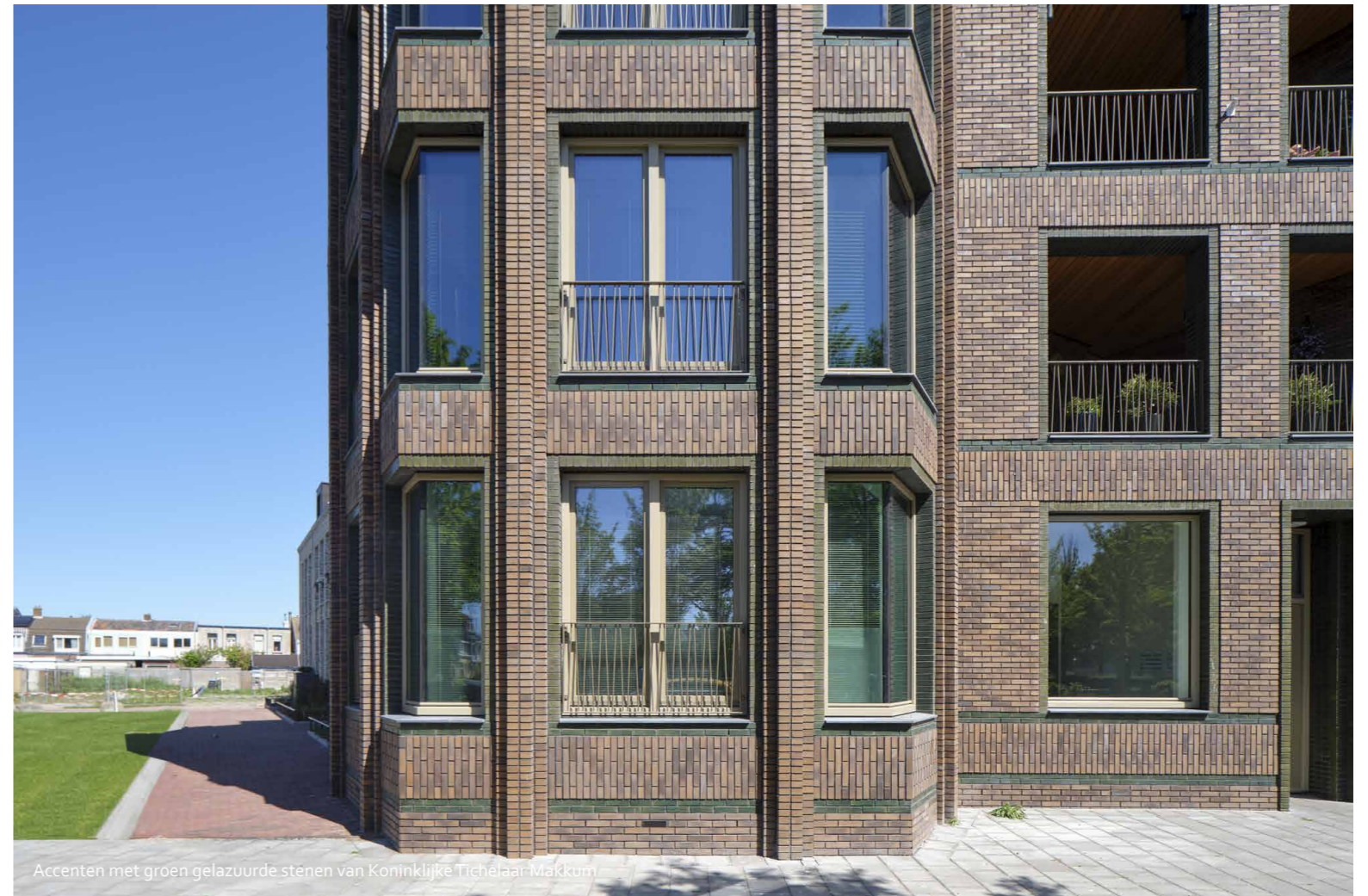


Begane grond

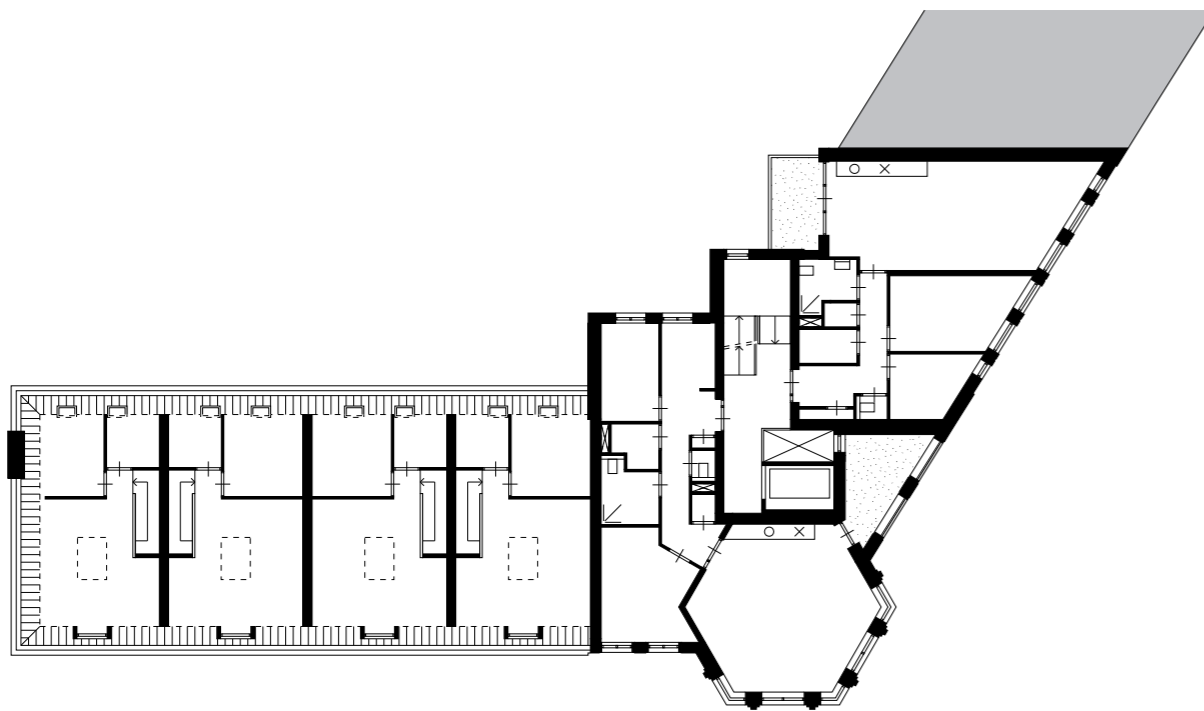




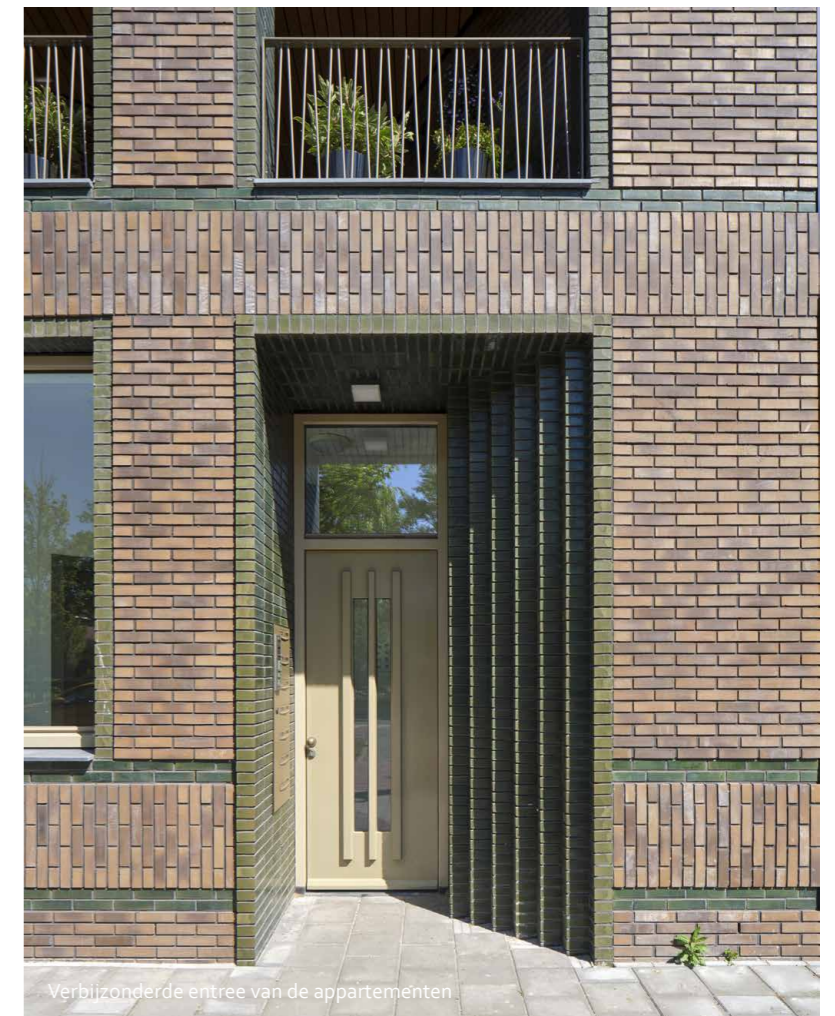
Derde verdieping



Accenten met groen gelazuurde stenen van Koninklijke Tichelaar Makkum



Tweede verdieping



Verblijzondere entree van de appartementen