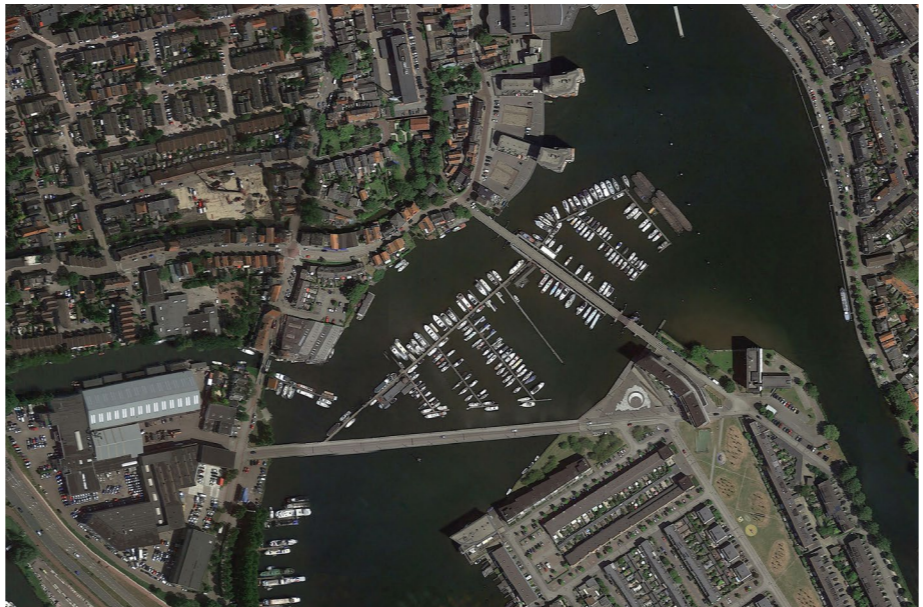


# Marinapark Houthaven Zaandam



# Marinapark Houthaven Zaandam

In een oude bocht van de Zaan, tussen het historisch centrum en het Zaaneland, lag de houthaven van Zaandam. Toen de houtindustrie verdween, vestigde jachthaven Dukra zich hier. De jachthaven was in de loop der jaren verouderd geraakt. Het nu gerealiseerde project voorziet in een transformatie van de jachthaven naar een publieke boardwalk met een gemengd programma.

De nieuwe eigenaren kochten de jachthaven met de ambitie er een stedelijk kwartier van te maken. woltjer/berkhout architecten was vanaf het begin betrokken bij het proces en stond de opdrachtgever bij tijdens de initiatief- en haalbaarheidsfasen. Daarna is het stedenbouwkundig plan ontworpen, het beeldkwaliteitsplan, het inrichtingsplan voor de buitenruimte en is het bouwkundig ontwerp gemaakt. Omdat een privaat project is, is de transformatie gefinancierd met de opbrengst van de waterkavels. Met de ingreep is de historische plek toekomstbestendig gemaakt.

De vernieuwde haven heeft een gemengd programma: een houten boardwalk, waterkavels voor woonschepen, horeca, recreatie-lodges op het water en een verkleinde jachthaven. Dankzij de revitalisatie is de houthaven weer toegankelijk voor het publiek, en geeft het Zaandam weer een plek aan het water.

De ruggengraat van het plan wordt gevormd door een publiek toegankelijke boardwalk. De entree tot de boardwalk wordt gevormd een houten steigerplein met een trap naar het water en een nieuwe stalen ophaalbrug. Aan het steigerplein ligt het entreegebouw. Het entreegebouw en het driehoekige plein vormen de ruimtelijke schakel tussen de brug naar Zaaneland en de nieuwe boardwalk. De zichtbare houtconstructie van het entreegebouw en

het gebruik van hout voor de gevelbekleding passen bij het historisch gebruik als houthaven. Het entreegebouw biedt parkeerruimte voor de fietsen van de bewoners van de woonschepen en is de nuts-hub voor alle kabels en leidingen naar de woonschepen. Het herbergt tevens het overig functioneel programma, zoals postvakken, een pakjeswand en een berging. De palen van de oude hoofdsteiger zijn blijven staan en hergebruikt voor de nieuwe boardwalk. De boardwalk is uitgevoerd in vergrijzend Bilinga. De aansluitboxen voor de woonschepen zijn geïntegreerd in de vloerdelen. De verlichting is speciaal voor dit project ontworpen met een vergrijzende ronde houten mast.

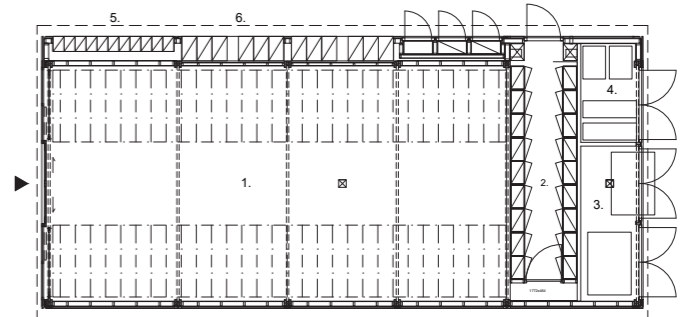
Het ontwerp op deze plek integreert alle ontwerpschalen, van landschap en stedenbouw tot architectuur en buitenruimtedetails. De werkzaamheden van woltjer/berkhout architecten strekten zich uit van cultuurhistorie tot bouwtechniek en uitvoering.

## Project info

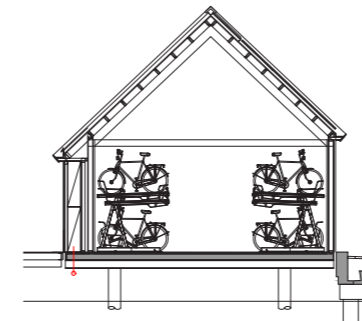
Marinapark Houthaven Zaandam  
transformatie van jachthaven naar stedelijk kwartier  
2017-2025  
initiatief, haalbaarheid, stedenbouw, beeldkwaliteit,  
ontwerp, inrichting, engineering, coordinatie, uitvoering  
in opdracht van ondernemers  
(foto's Luuk Kramer)

## Legenda:

1. Fietsenstalling
2. Meterkastruimte
3. Afvalcontainers
4. Berging
5. Postvakken
6. Pakjeswand



BEGANE GROND



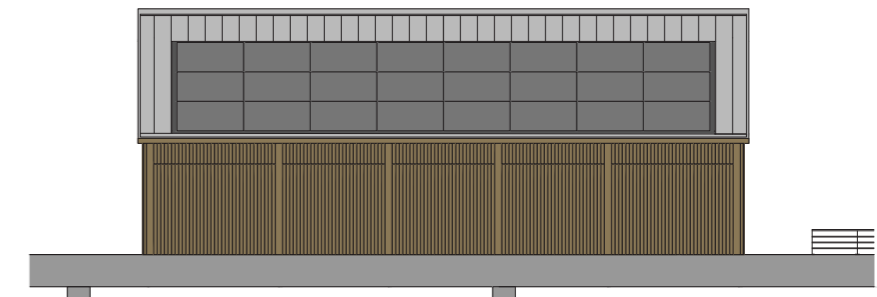
DWARSDOORSNEDE



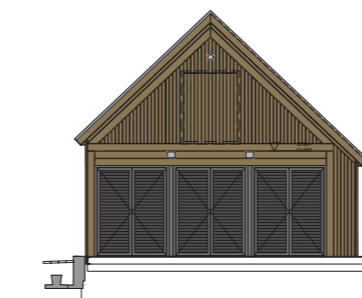
LANGSDOORSNEDE



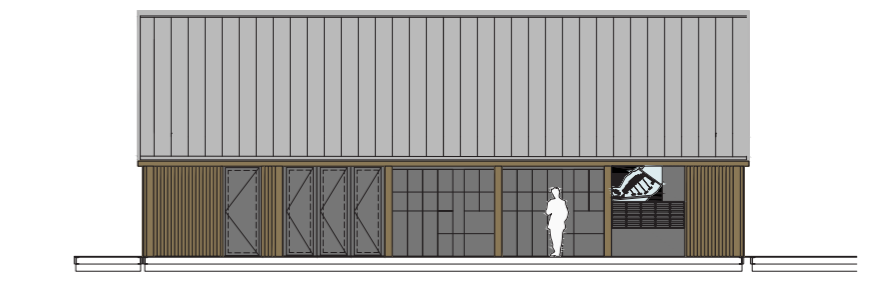
WESTGEVEL



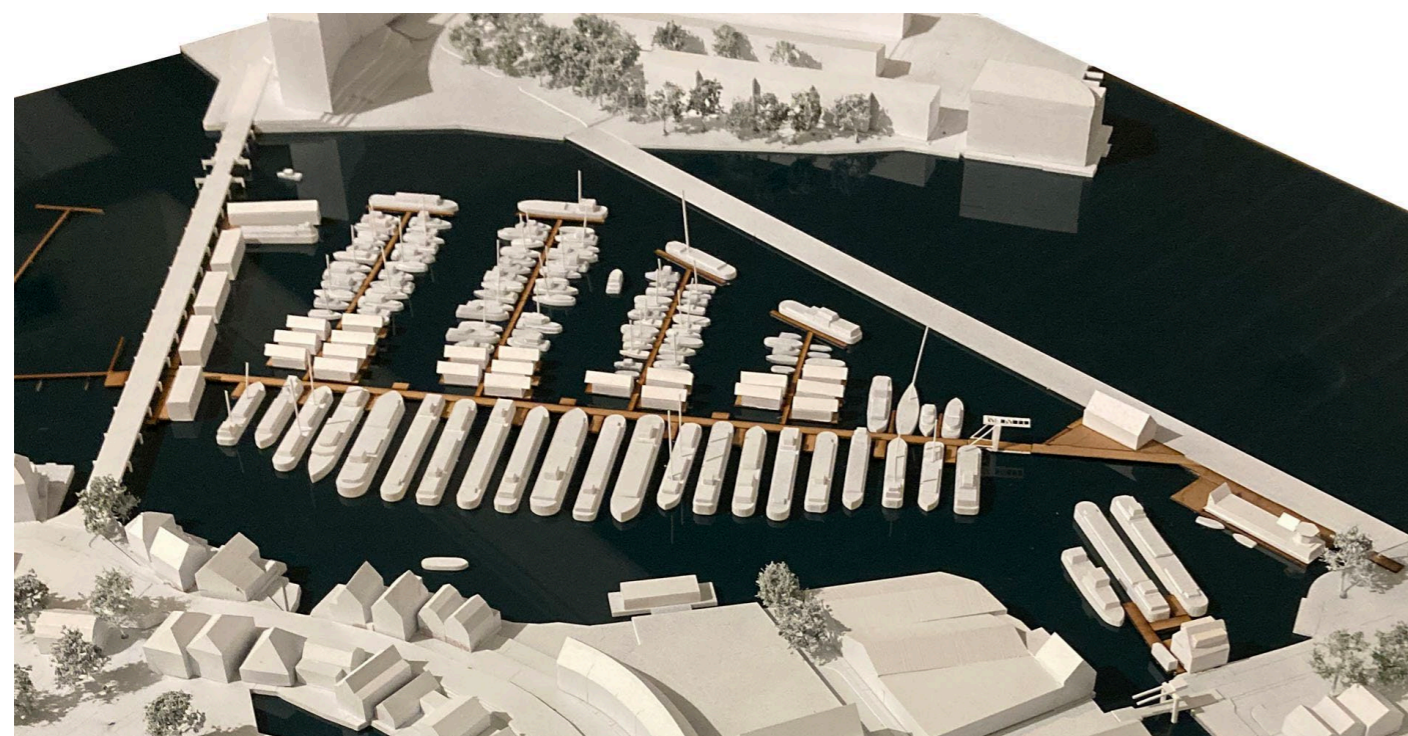
ZUIDGEVEL - SPIEKEROOGBRUG



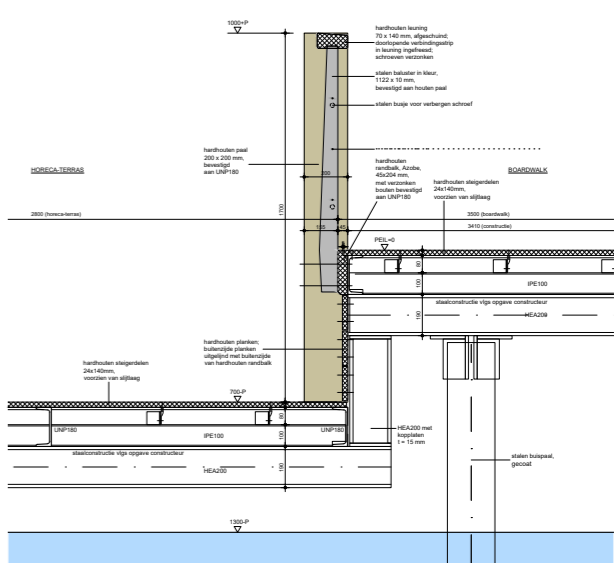
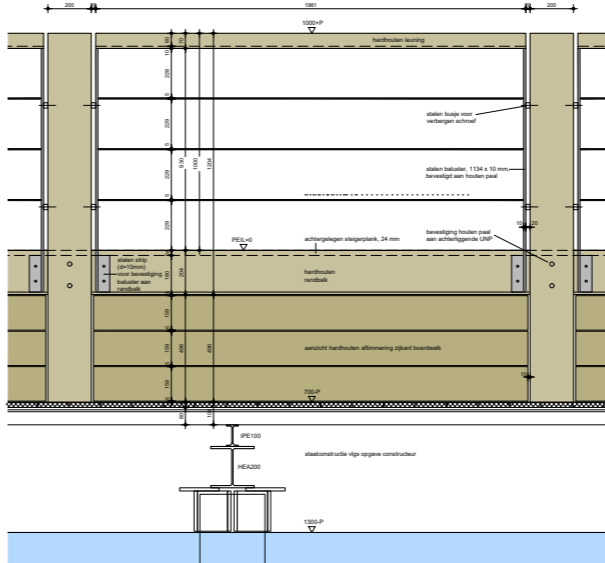
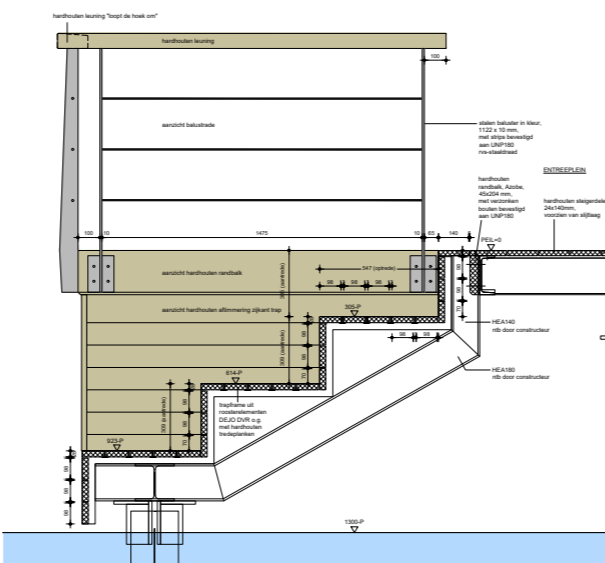
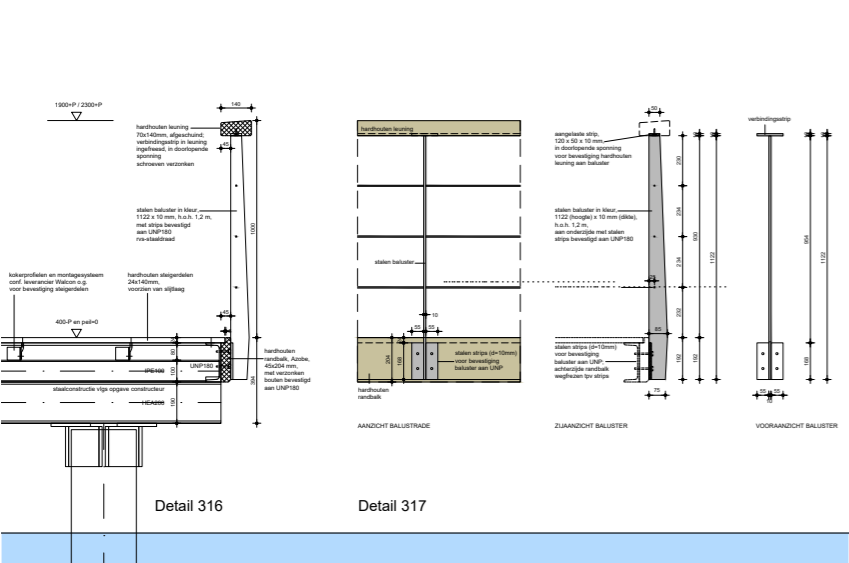
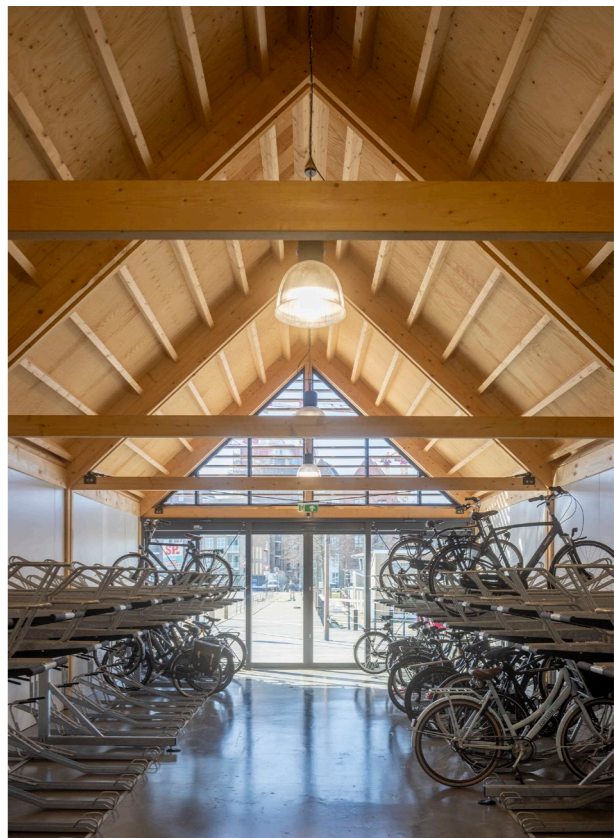
OOSTGEVEL



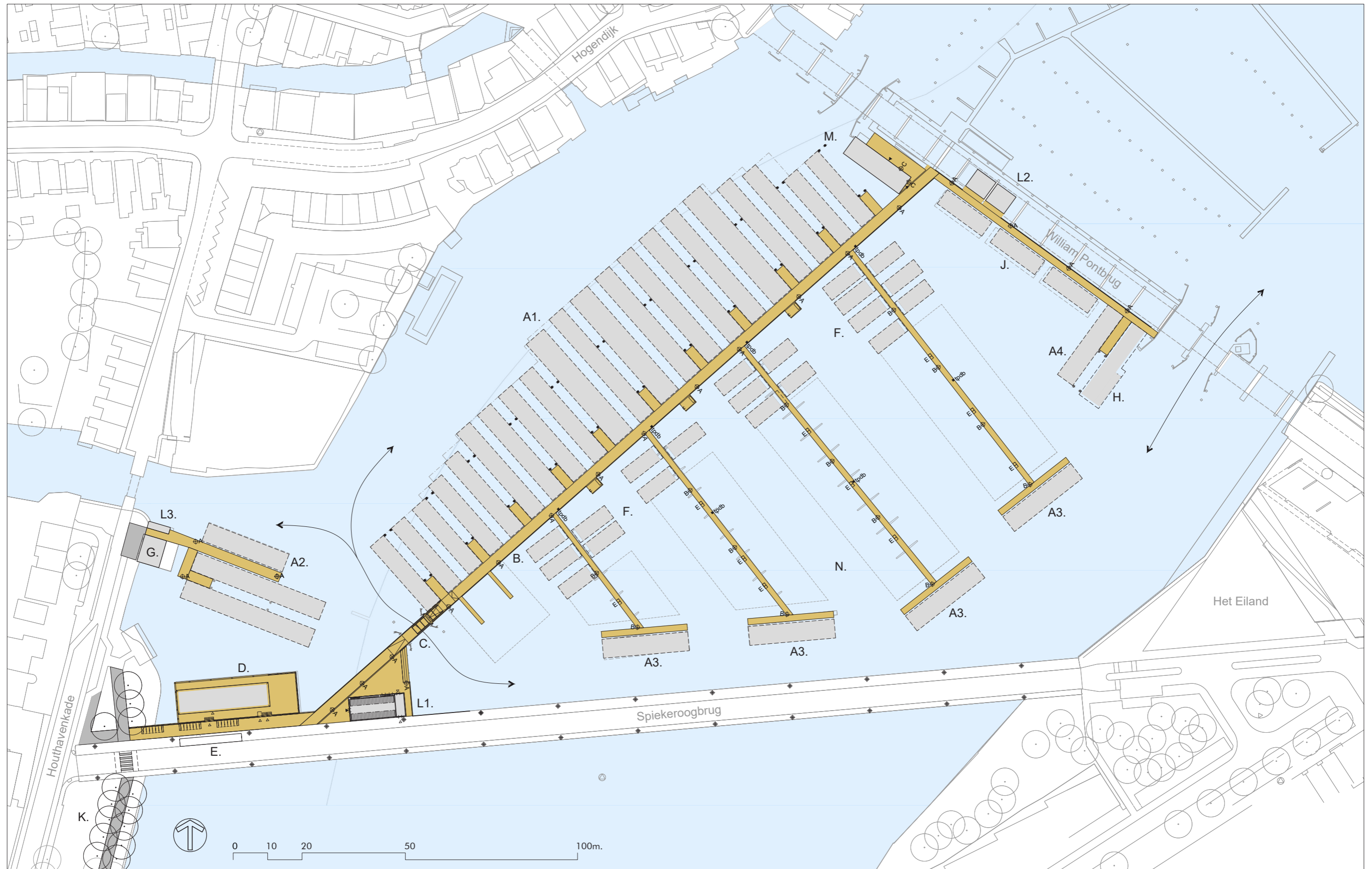
NOORDGEVEL - ENTREEPLEIN



# Marinapark Houthaven Zaandam



# Marinapark Houthaven Zaandam



## Legenda:

A. A1 t.m A4 waterkavels voor woonschepen  
 B. Hoofdsteiger - Boardwalk  
 C. Ophaalbrug

D. Horeca-ark service en horeca met terras  
 E. Laden/lossen en kiss&ride  
 F. Recreatielodges op het water

G. Havenhuisje en steiger HHK-5  
 H. Bestaande woonark  
 J. Noordsteiger met woonarken

K. Parkeren Houthavenkade  
 L1. Entreegebouw met fietsenstalling  
 L2/3. Fietsenstalling

M. Servicegebouw met beheerderswoning  
 N. Jachthaven