

Berlage Lyceum Amsterdam



atelierpro.nl

atelier
PRO

Berlage Lyceum

Hoe restaureer je een monumentaal schoolgebouw dat een belangrijk onderdeel is van Berlages Plan Zuid, op zo'n manier dat het een plek wordt voor vooruitstrevend en vernieuwend onderwijs? Atelier PRO deed het met het Berlage Lyceum, waarbij we de bijzondere Amsterdamse School-architectuur als uitgangspunt gebruikten om een eigentijdse leeromgeving te creëren. Omdat het complex daarbij uit twee delen bestaat – respectievelijk bekend als 'gebouw A' en 'gebouw B' – wordt de renovatie ook in twee fases uitgevoerd; gebouw B wordt als eerste opgeleverd, in februari 2025.

Een Rijksmonument als onderdeel van Plan Zuid

Het Berlage Lyceum is gevestigd in een Rijksmonument uit 1924 dat bestaat uit twee spiegelsymmetrische gebouwen in de stijl van de Amsterdamse School, die samen een toegangspoort vormen naar de P.L. Takbuurt. De gebouwen, ontworpen door gemeente-architect A.J. Westerman, doen al van het begin af aan dienst voor onderwijs – oorspronkelijk als de Eerste Hogere Burgerschool en de Tweede Openbare Handelsschool.

Het Berlage Lyceum nu

In 1967 zijn beide scholen gefuseerd tot het Berlage Lyceum, vernoemd naar architect en stedenbouwkundige H.P. Berlage. Het huidige Berlage is een Unesco-school met tweetalig onderwijs voor MAVO, HAVO en VWO. Vrijheid, tolerantie en wereldburgerschap staan hoog in het vaandel, net als elkaar waarderen, uitdagen en stimuleren – en het was de nadrukkelijke wens dat het gerenoveerde schoolgebouw ruimte zou bieden aan deze ambities.

Vernieuwing met respect voor het monumentale complex

'Toen we hier aan kwamen troffen we een verwaarloosde oude dame aan, maar daarachter lag een beauty verborgen,' Dorte Kristensen.

Het interieur van beide gebouwen was dringend aan vernieuwing toe; zo waren veel ruimtes dichtgezet, oorspronkelijke details en kleuren niet langer zichtbaar, en was de staat van onderhoud sleets. Ook ontbraken de plekken om de nieuwe onderwijsvisie vorm te geven. Met ons ontwerp herstellen we het complex in al haar oude glorie en met respect voor het monument. Voor de renovatie baseerden we ons op bouw- en kleurhistorische onderzoeken, nieuwe ingrepen bleven – in nauw overleg met Monumentenzorg – altijd in de geest van het oorspronkelijk ontwerp.

Oude details innovatief in ere hersteld

Als onderdeel van de renovatie zijn onder andere de oude garderobenissen weer opengemaakt en getransformeerd tot studieplekken, en de ooit overgeschilderde fijngrind-lambriseringen in de centrale hallen en trappenhuisen weer teruggebracht. Ook hebben we de oorspronkelijke kleurstelling weer teruggehaald – waar dit op basis van onderzoek bekend is – en hebben we nieuwe brandwerende deuren geïnstalleerd, uitgevoerd als kopie van de originele, mét de

NU



TOEN



Speciaal voor het Berlage Lyceum creëerde kunstenaar Olphaert den Otter de wandschildering 'Een Onvergetelijke Dag'



Garderobenissen zijn weer opengemaakt en getransformeerd tot studieplekken



Door het verplaatsen van wanden, zijn de lokalen vergroot

oorspronkelijke verfijnde detaillering. Daarbij letten we niet alleen op 'originaliteit', maar ook op duurzaamheid: zelfs de oude vloerisolatie van zeegras is hergebruikt.

Nieuwe ingrepen in lijn met de oorspronkelijke architectuur

Tegelijkertijd vergrootten we de lokalen door wanden te 'verplaatsen', maakten we op de plek waar eerst wandkasten zaten zichtvensters naar de lokalen en creëerden we met een doorbraak tussen de begane grond en de kelder een dubbelhoge ruimte voor muziekonderwijs, waarmee de school nu een auditorium heeft; de voormalige gymzalen zijn omgevormd tot practicumruimtes voor kunst en wetenschap.

Zo hebben we met verantwoorde ingrepen moderne leslokalen en bijzondere ruimtes gecreëerd, binnen een karakteristiek Rijksmonument op een belangrijke plek binnen Plan Zuid.

Amsterdamse School: het gebouw als gesamtkunstwerk

Eén van de belangrijkste uitgangspunten van de Amsterdamse School was de verbinding tussen architectuur en kunst, iets wat bij het Berlage Lyceum onder meer naar voren komt in de glas-in-lood ramen en de gevelsculpturen van Hildo Krop. Ook werden in de jaren twintig twee kunstenaars gevraagd om een wandschildering te maken: Joop Sjollema schilderde met 'De Cyclus der Seizoenen' een ode aan de arbeid, terwijl Peter Alma koos voor 'De Handel en haar Transportmiddelen'. Allebei deze wandschilderingen zijn én blijven te zien op hun oorspronkelijke plek – de hallen op de eerste verdieping. Maar een vernieuwde school vraagt ook om een nieuwe kunstopdracht, een opdracht voor een kunstwerk van nú.

Een site-specific kunstwerk van Olphaert den Otter

Speciaal voor het Berlage Lyceum creëerde kunstenaar Olphaert den Otter daarom de wandschildering 'Een Onvergetelijke Dag' in de hal van gebouw B; met het werk reageert hij op de bestaande fresco's in het gebouw, maar reflecteert hij ook op het heden. Over de vier wanden van de entreehal hangt een fries met wolkenluchten die de loop van de dag volgt, met daarin een aantal tondo's. In deze tondo's kijkt Den Otter naar de natuurlijke wereld, van het kleinste tot het grootste niveau, van insectenleven tot oceaanstromen; tegelijkertijd werpt hij ook een blik op de keerzijde van onze activiteiten – met brandende zeppelins en hoogovens – en neemt daarmee ons leven onder de loep. Twee van de tondo's gaan over de toekomst, over de dromen van de leerlingen. Zo is een gelaagd werk ontstaan dat mensen aan het denken zet. Zonder direct een oordeel te vellen, en dat tegelijkertijd ook een rol kan spelen in het onderwijs.

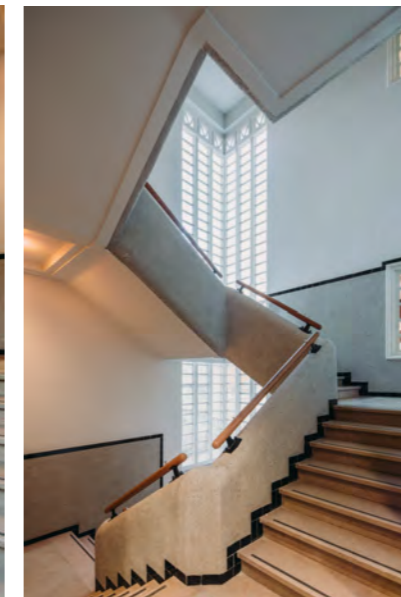
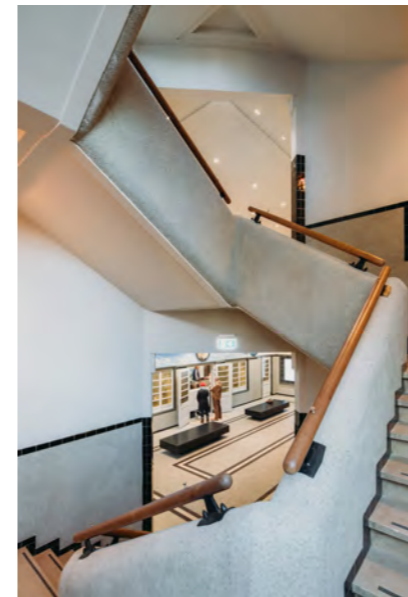
NU



TOEN

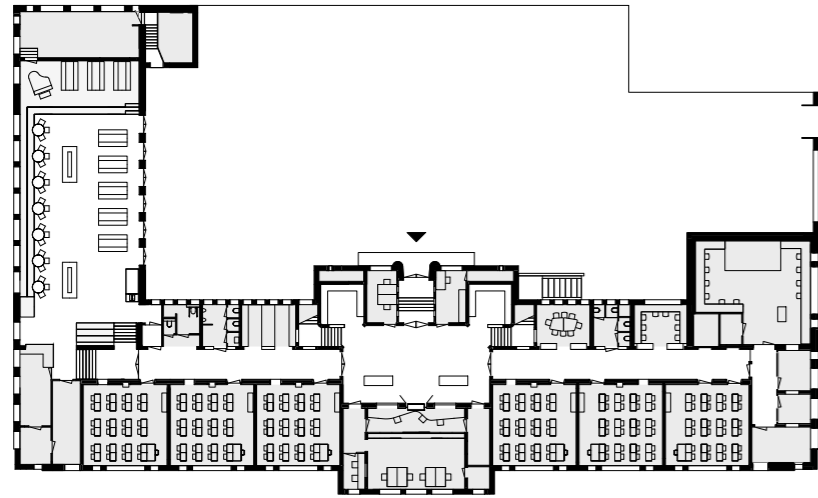


Het houten plafond uit de gymzaal is hergebruikt als akoestisch plafond

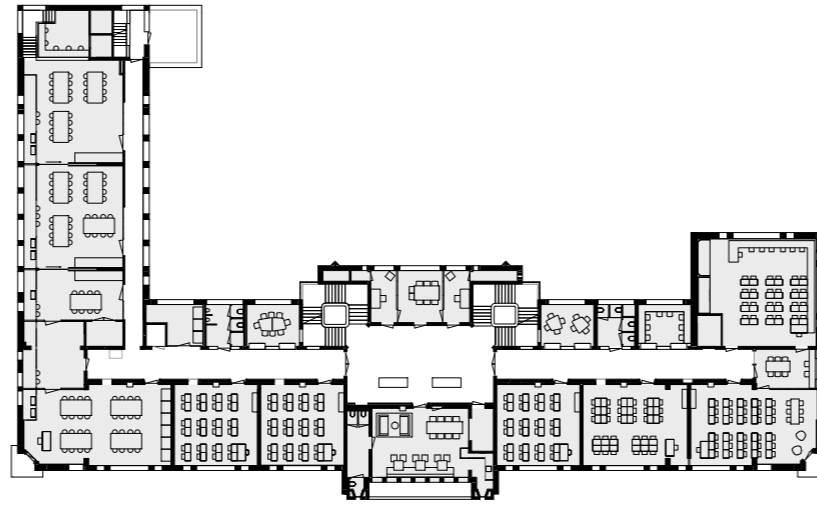


De overgeschilderde fijngrind-lambriseringen in de centrale hallen en trappenhuizen zijn weer teruggebracht

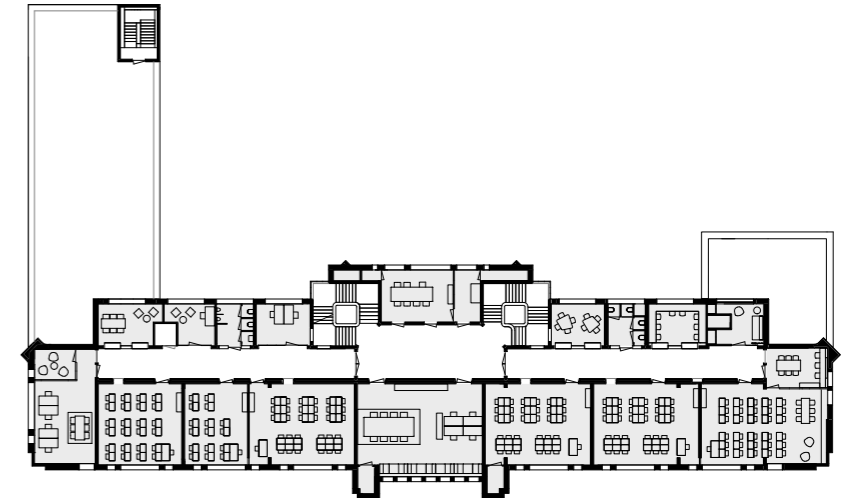




Begane grond



Eerste verdieping



Tweede verdieping

