

Het Spie Huis, projectinformatie

foto's (van boven naar beneden):
voor- en achtergevel
begane grond zonder direct daglicht
verdieping met niet originele trappositie en serre



In het historische hart van Haarlem is deze tussenwoning uit de 17^e eeuw door Broekhof Schuit Architecten omgevormd tot een licht, luchtig en energiezuinig familiehuis. Het is een spannende balans tussen erfgoed en een eigentijdse aanpak gericht op duurzaamheid, daglicht en ruimtelijke kwaliteit.

De plattegrond wordt gekenmerkt door een spie-vorm waarbij het achterste deel slechts twee meter breed is. Het gebouw ligt ingeklemd tussen de naburige gebouwen in een van de meest dichtbebouwde stedelijke, historische structuren van de stad. Dit betekende echter ook een gebrek aan daglicht en een slechte verbinding met de buitenruimte.

De gehele begane grond is dichtgebouwd, maar ook op hogere verdiepingen zijn er door de eeuwen heen verschillende toevoegingen gekomen. Hierdoor kent het gebouw vele lagen, echter hebben sommige ingrepen voor onherstelbare schade gezorgd aan de draagconstructie.



situatetekening:
Oude centrum van Haarlem, genaamd 't Eilandje



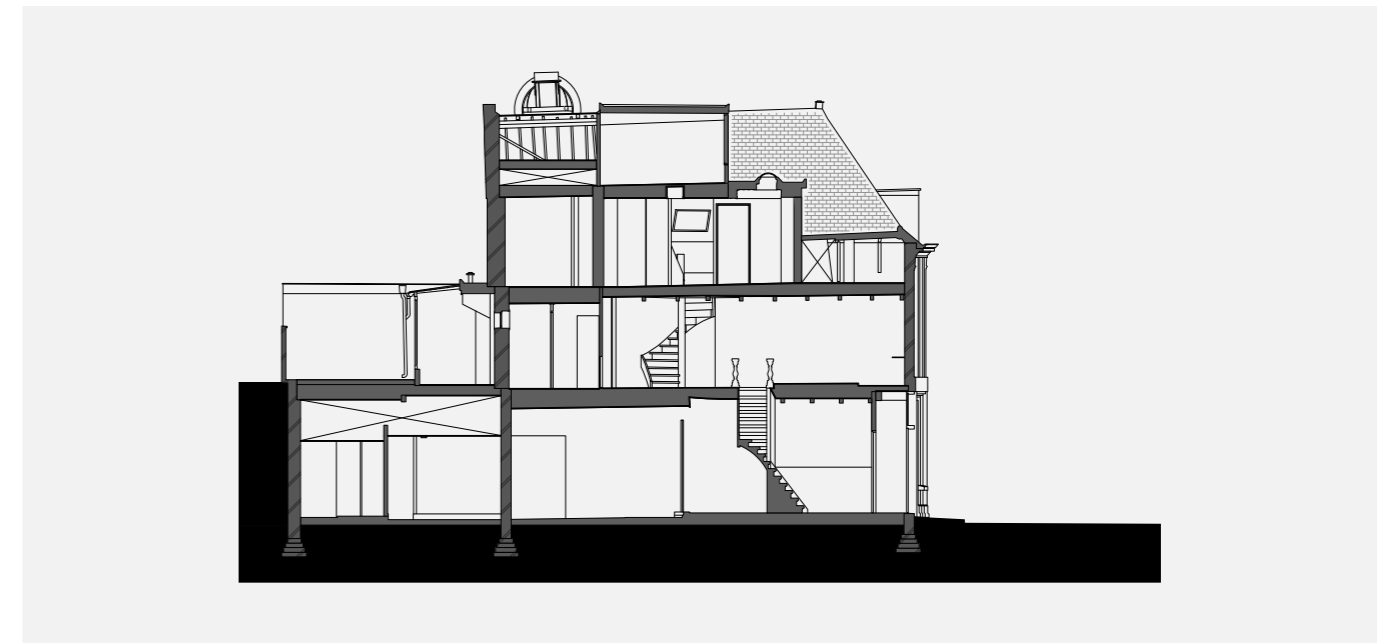
Met respect voor historie

De renovatie werd geleid door de wens van de opdrachtgever om zoveel mogelijk van de oorspronkelijke houten constructie te behouden. Gezien de leeftijd van het pand, is in een vroeg stadium de hulp en kennis ingeschakeld van de gemeentelijke bouwhistoricus.

Het onderzoek van de historicus liet de verschillende tijdslagen zien en concludeerde dat met name de vloerbalklagen en de spantconstructie behoudenswaardig waren. De kanttekening hierbij was dat de dieper in de woning gelegen vloerbalken veelal constructief te slecht waren, net als de 'kreupele' kapconstructie.

Dit rapport vormde een belangrijke onderlegger om te bepalen waar we het beste nieuwe ruimtelijke ingrepen konden doen met behoudt van de historische kwaliteiten.

tekening bestaande situatie:
langsdoorsnede (schaal 1:200)



foto's:
staat van historische onderdelen, rapport gemeente Haarlem



De raveling in het derde en vierde balkvak voor het stookgewelf van de schouw op de verdieping (L) en de raveling in het achtste en negende balkvak voor de schouw in de achterkamer (R).



De noordelijk spantbeen met kreupele stijl van het middelste spant (L) en de verbinding tussen het blokkeel, spantbeen en de kreupele stijl.

foto's (van boven naar beneden):
 achtergevel na verwijderen vloeren
 nieuwe pui 'op de vlucht'
 lange zichtlijn met vooraan de nieuwe stalen trap



Ingrijpen waar het nodig is

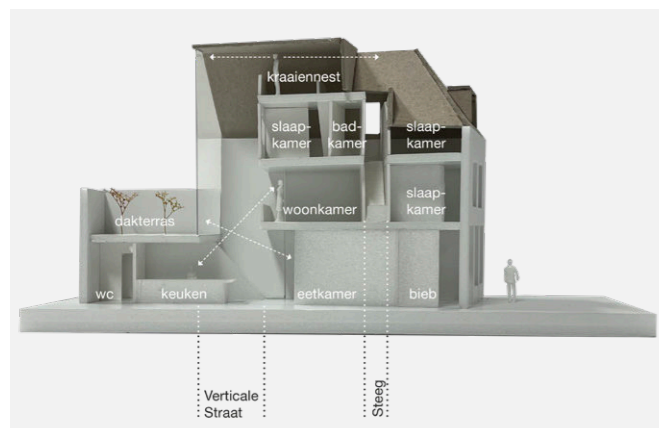
Het openbreken van de vloeren en gevel op de plek waar de woning het smalst is, was de ingreep om het broodnodige daglicht naar de woonruimtes te brengen. Deze spectaculaire vide is een verrassende en ruime 'binnenstraat' geworden die de volledige elf meter hoogte van het gebouw gebruikt.

Waar de bestaande vloerbalken het zwakst waren, verbindt een nieuwe, op maat gemaakte stalen trap de begane grond met de verdiepingen. Deze trappen vormen het kleurrijke en sculpturale middelpunt van het huis.

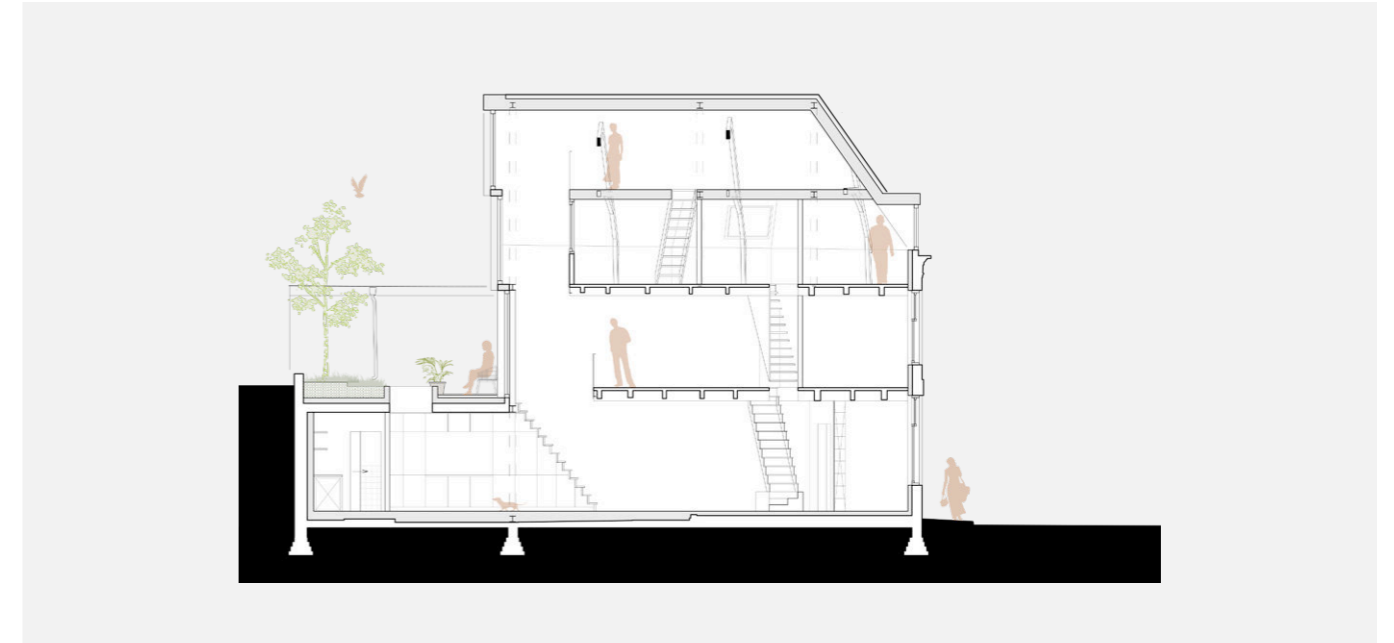
Voor de organisatie van de wigvormige plattegrond is er gekozen om de woonfuncties aan de langste wand te leggen. Het overige 'verborgen' programma is hier als een contramal omheen geplaatst. Hiermee wordt de wigvorm helder en versterkt de lange zichtlijn de ruimtelijke kwaliteit van de woning.

Door de vide en trappen haaks op deze wand te plaatsen ontstaat er een verdraaiing ten opzichte van de oude balklagen, hierdoor onderscheiden deze ingrepen zich als nieuwe tijds laag in het gebouw.

maquette:
 ruimtelijke en programmatische ingrepen



tekening nieuwe situatie:
 langsdoorsnede met nieuwe trappen en 11m hoge vide (schaal 1:200)

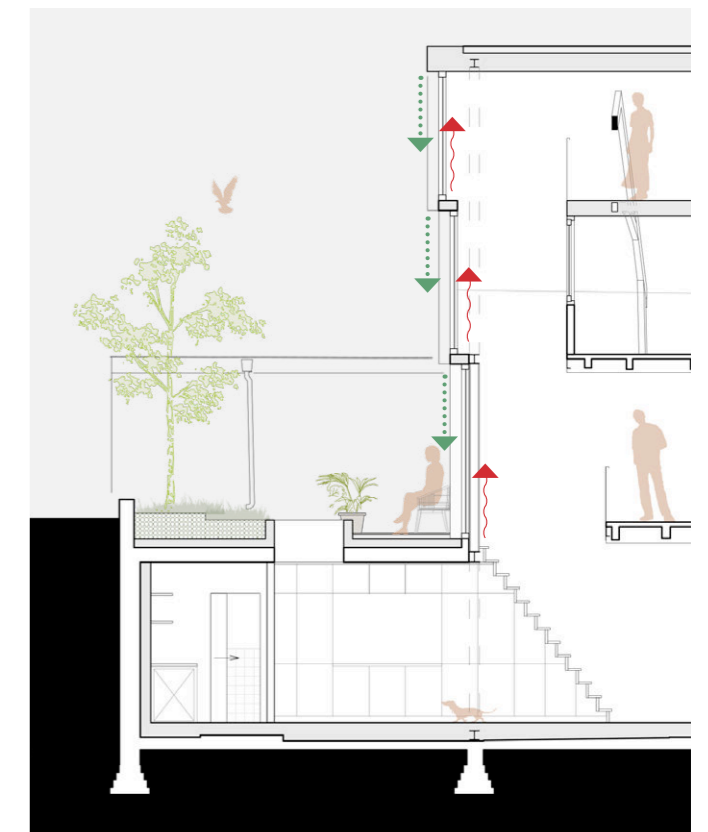
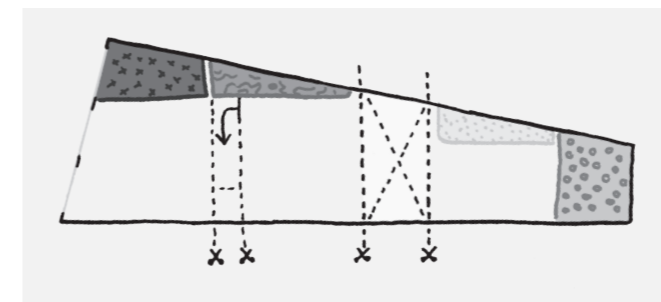


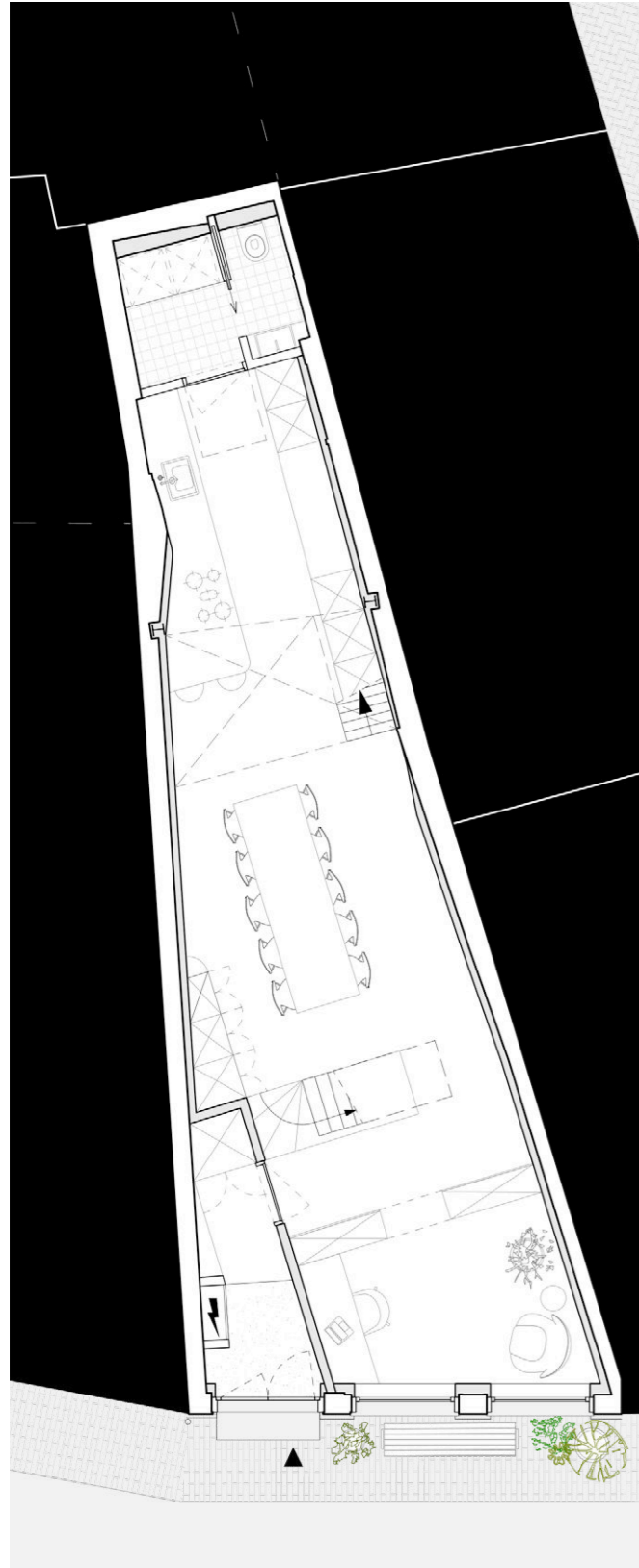
installatie-concept:
 gevel op de vlucht voor zonwering en tegen koudeval

Van historie naar hedendaags

De originele bakstenen achtergevel stond op de vlucht, dit is overgenomen naar het nieuwe ontwerp. De glazen pui gaat per verdieping ook stapsgewijs naar buiten toe, waardoor de koudeval opgevangen wordt door convectoren onderaan de sprong te zetten. Aan de buitenzijde creëert de sprong ruimte om een screen in te bouwen. Hiermee is een eeuwen oud principe voor de bescherming van het gebouw vertaald naar een hedendaagse, duurzame integratie van zonwering en verwarming.

mal / contramal:
 functies worden gegroepeerd voor heldere zichtlijn

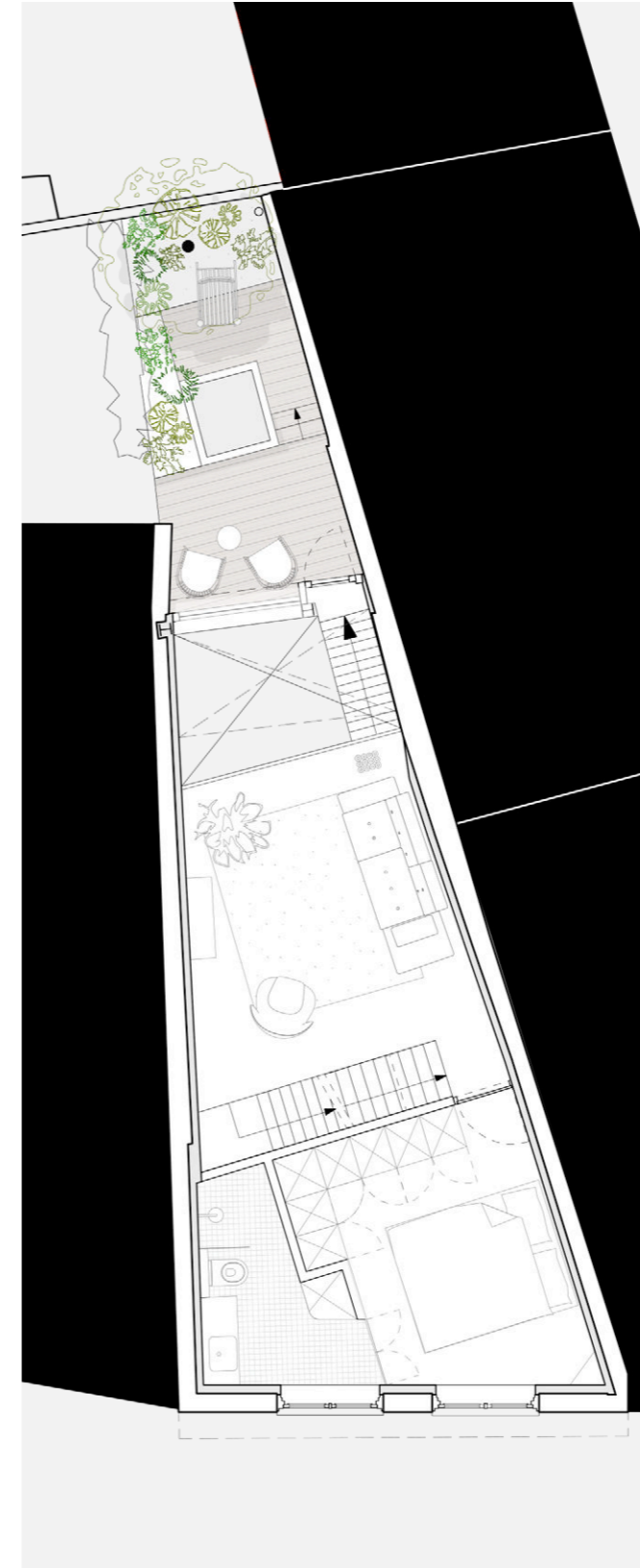


begane grond:
bibliotheek en woonkeuken (schaal 1:100)

Door het openen van de achtergevel komt het daglicht nu ver de woning binnen op de begane grond. Dit vormt nu het hart van het huis en de schakel tussen de vele functies en wordt gebruikt als actieve leefkeuken met grote eettafel.

De bibliotheek / kantoorruimte bevindt zich bij de ingang aan de straatkant en dient als buffer aan de straatzijde. Aan de voorgevel is het bankje aanleiding voor ontmoeting met de burens en voorbijgangers, en een plek om te zitten in de avondzon.

foto:
woonkeuken gezien vanuit de vide, met erboven de woonkamer, achterin de nieuwe trap en boekenkast van de bibliotheek

eerste verdieping:
dakterras, woonkamer en hoofdslaapkamer (schaal 1:100)

Direct boven de keuken is een dakterras voor een kop koffie in de ochtendzon, bereikbaar door via de keukenkasten omhoog te lopen. Visueel verbonden met deze binnenplaats en de begane grond is de rustigere woonkamer die als mezzanine aan de 'binnenstraat' is geplaatst.

Op de eerste verdieping bevindt zich ook de hoofdslaapkamer met verborgen toegang tot de badkamer en-suite. De deuren zijn geïntegreerd in de kastwanden, waarmee de wanden de rustige basis vormen voor de karaktervolle plafondbalken in deze compacte ruimte.

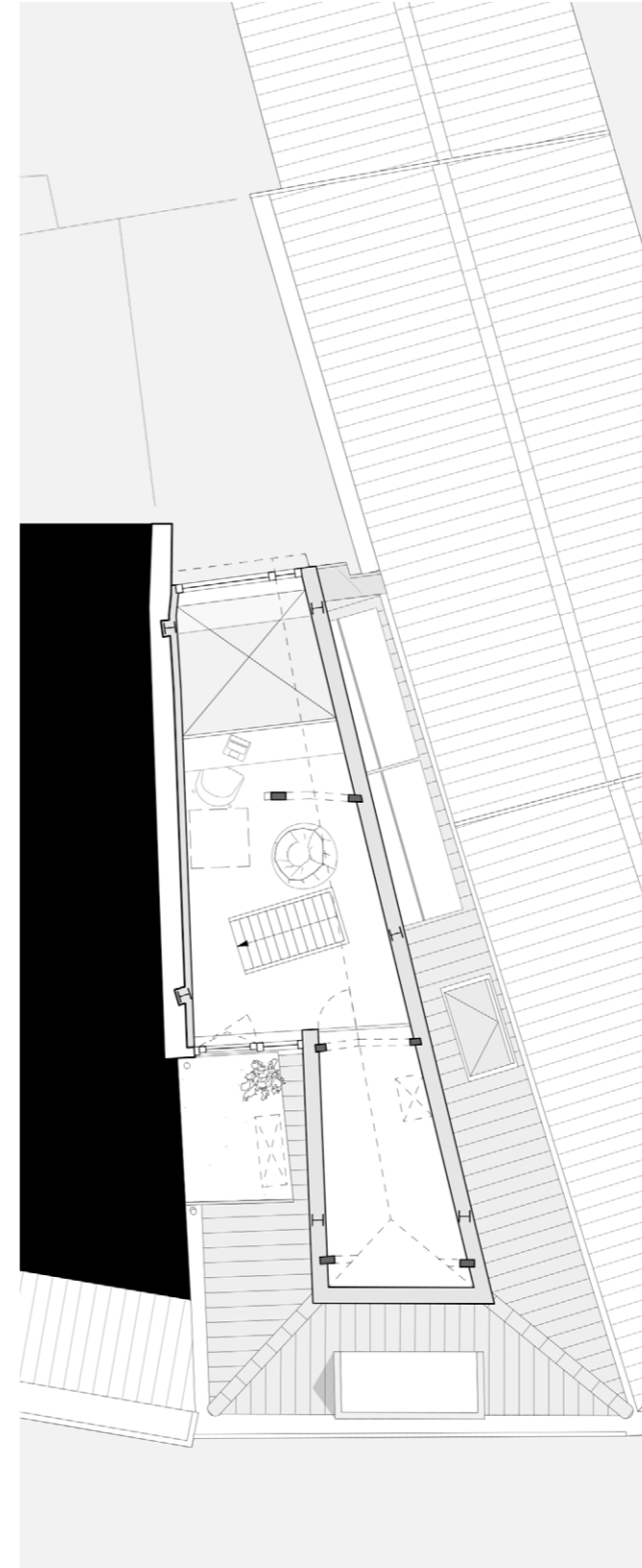
foto's (van boven naar beneden):
keuken gezien vanaf de woonkamer
kastenwand in de hoofdslaapkamer



tweede verdieping:
twee slaapkamers en badkamer (schaal 1:100)

Vanwege de slechte staat van de monumentale houten spanten was een nieuw structureel en geïsoleerd dak nodig. De eeuwenoude spanten zijn blootgelegd en vormen een museumstuk ten opzichte van de nieuwe schil. De twee kapverdiepingen zijn het domein van de kinderen. Aan zowel de voor- als achtergevel is een slaapkamer met centraal ertussen de tweede badkamer van het huis.

De achterste slaapkamer biedt ook toegang tot het 'kraaiennest' dat uitzicht biedt over zowel de vide en het daklandschap, als het historische centrum van Haarlem met zicht op de Grote Bavo.

foto's (van boven naar beneden):
't kraaiennest met spant en uitzicht over het daklandschap
straatgevel met nieuwe kapderde verdieping:
't kraaiennest en opslag/technische ruimte (schaal 1:100)

Samenwerking

Het hele project is uitgevoerd in een actieve samenwerking met de opdrachtgevers, die gepassioneerd zijn over hedendaagse kunst en design, wat heeft geleid tot een uitgesproken en kleurrijke woning. Met het bouwteam heeft Broekhof Schuit Architecten gezorgd voor een A+++ woning die de balans vindt in het respect voor haar geschiedenis en tegelijkertijd de toekomst omarmt.

foto:
avondbeeld van de achtergevel 'op de vlucht', zichtbaar zijn
ook de nieuwe rode trappen en originele spanten